

**ΠΡΟΓΡΑΜΜΑ: ΣΥΛΛΟΓΗ, ΟΡΓΑΝΩΣΗ ΚΑΙ ΔΙΑΧΥΣΗ ΠΕΡΙΒΑΛΛΟΝΤΙΚΗΣ  
ΠΛΗΡΟΦΟΡΗΣΗΣ**

**ΕΡΕΥΝΑ  
ΓΙΑ  
ΤΟ ΒΑΘΜΟ ΚΑΘΑΡΙΟΤΗΤΑΣ  
ΑΡΧΑΙΟΛΟΓΙΚΩΝ ΧΩΡΩΝ ΚΑΙ ΔΙΑΔΡΟΜΩΝ  
ΤΟΥ «ΚΛΑΣΣΙΚΟΥ ΓΥΡΟΥ»**

**ΕΠΙΤΡΟΠΗ ΠΕΡΙΒΑΛΛΟΝΤΟΣ**

**ΣΩΜΑΤΕΙΟ ΔΙΠΛΩΜΑΤΟΥΧΩΝ ΞΕΝΑΓΩΝ  
ΑΘΗΝΑΣ**

**ΟΜΑΔΑ ΠΕΡΙΒΑΛΛΟΝΤΟΣ**

**ΙΝΣΤΙΤΟΥΤΟ ΑΣΤΙΚΗΣ ΚΑΙ ΑΓΡΟΤΙΚΗΣ  
ΚΟΙΝΩΝΙΟΛΟΓΙΑΣ**

**ΕΘΝΙΚΟ ΚΕΝΤΡΟ ΚΟΙΝΩΝΙΚΩΝ ΕΡΕΥΝΩΝ**

**ΑΘΗΝΑ, ΙΟΥΝΙΟΣ 2001**

## Ταυτότητα Της Έρευνας

Η έρευνα είναι επαναληπτική. Πραγματοποιήθηκε με τη συμπλήρωση του ίδιου ερωτηματολογίου όπως και το 1997.

Συμπληρώθηκαν 151 ερωτηματολόγια από τους ξεναγούς κατά τη διεξαγωγή του επιμορφωτικού σεμιναρίου του Σωματείου Διπλωματούχων Ξεναγών Αθήνας (ΣΔΞΑ) 2001.

Στην ερευνητική ομάδα συμμετείχαν οι:

1. Αγγέλου Αργύρης ,ξεναγός, υπεύθυνος Επιτροπής Περιβάλλοντος/ΣΔΞΑ
2. Αστάρια Ολγα, πολιτολόγος, Ομάδα Περιβάλλοντος, ΙΑΑΚ /ΕΚΚΕ
3. Θεοδωρόπουλος Κώστας, οικονομολόγος, ΕΚΚΕ
4. Λαζαρούδη Ελλη, φοιτήτρια Παντείου Πανεπιστημίου
5. Σακελλαρόπουλος Κώστας, οικονομολόγος περιφερειολόγος, ερευνητής ΙΑΑΚ/ΕΚΚΕ
6. Παναγιωτόπουλος Ανδρέας, φοιτητής Παντείου Πανεπιστημίου
7. Τσακίρης Κώστας, οικονομολόγος περιφερειολόγος, υπεύθυνος Ομάδας Περιβάλλοντος ΙΑΑΚ/ΕΚΚΕ

Επιτροπή Περιβάλλοντος  
Σωματείο Διπλωματούχων Ξεναγών Αθήνας

Απόλλωνος 9<sup>ο</sup> Τ.Κ. 10557  
Τηλ.3229705/3220090 Φαξ. 3239200

Ομάδα Περιβάλλοντος  
Ινστιτούτο Αστικής και Αγροτικής Κοινωνιολογίας  
Μεσογείων 14-18 Τ.Κ. 11527

Τηλ. 7780118/7489131(εσωτ.505) Φαξ. 7488435  
email: [ktsaki@ekke.gr](mailto:ktsaki@ekke.gr), [www.ekke.gr/estia](http://www.ekke.gr/estia)

## **Σωματείο Διπλωματούχων Ξεναγών**

Οι αρχαιολογικοί χώροι και οι διαδρομές που οδηγούν σ' αυτούς αποτελούν για τον ξεναγό και μέρος της εθνικής, πολιτιστικής και φυσικής κληρονομιάς του, καθώς επίσης και τον χώρο εργασίας του. Η φύση αλλά και η θέση του επαγγέλματος επιτρέπει στους ξεναγούς να έχουν για αυτούς τους χώρους άποψη που, εκτός των ιδίων τοποθετήσεων, εκφράζει τη συνισταμένη πολλών άλλων παρατηρήσεων (επισκεπτών, υπαλλήλων των χώρων, αρχαιολόγων, καταστηματαρχών της περιοχής κτλ).

Η οικολογική ευαισθησία του κλάδου έχει ήδη εκδηλωθεί με διάφορες ευκαιρίες (περισυλλογή απορριμμάτων από αρχ. χώρους, οικολογικές ημερίδες στα σεμινάρια των ξεναγών, δενδροφυτεύσεις, συνεργασίες με οικολογικές οργανώσεις κτλ.).

Τα παραπάνω οδήγησαν το Δ.Σ και την επιτροπή περιβάλλοντος του Σωματείου Διπλωματούχων Ξεναγών Αθηνών (Σ.Δ.Ξ.Α.) στην απόφαση να καταγραφούν και ιεραρχηθούν οι απόψεις των συναδέλφων, σχετικά με την καθαριότητα ή μη, συγκεκριμένων χώρων και διαδρομών.

Η έρευνα και στατιστική ανάλυση έγινε σε συνεργασία με την Ομάδα Περιβάλλοντος του Ινστιτούτου Αστικής και Αγροτικής Κοινωνιολογίας του Εθνικού Κέντρου Κοινωνικών Ερευνών και τα αποτελέσματά της που περιγράφονται παρακάτω, τείνουν στο γενικώς αναμενόμενο: Χώροι και κυρίως διαδρομές χαρακτηρίζονται από απλώς ανεκτές ως απαράδεκτες!

Η παρούσα έρευνα είναι συγκριτική, η πρώτη έγινε το 1997, οπότε τα αποτελέσματα του 2001 έρχονται να επιβεβαιώσουν την άσχημη εικόνα που εξακολουθεί να υφίσταται. Σκοπός της δε, είναι η ευαισθητοποίηση και κινητοποίηση των αρμοδίων φορέων αλλά και, μέσω της δημοσιοποίησης των αποτελεσμάτων, η συνειδητοποίηση του μεγέθους του προβλήματος απ' τον πολίτη – καταναλωτή.

Πιστεύοντας ότι αυτή η επανάληψη είναι ένα οργανωμένο βήμα προς τη σωστή κατεύθυνση, παραδίδουμε στην κρίση σας τα αποτελέσματα της συγκριτικής έρευνας(1997 – 2001).

Για το Σωματείο Διπλωματούχων Ξεναγών

Ο Υπεύθυνος της Επιτροπής  
Περιβάλλοντος  
Αργύρης Αγγέλου

## Αντί Προλόγου

Θεωρώντας ότι η ενεργός παρέμβαση στα καίρια και ευαίσθητα θέματα που άπτονται της περιβαλλοντικής υποβάθμισης είναι υποχρέωση κάθε υπεύθυνου πολίτη και εκτιμώντας παράλληλα ότι το αντικείμενο της συγκεκριμένης έρευνας είναι συγγενές με τα ερευνητικά ενδιαφέροντά μας, ανταποκριθήκαμε θετικά στην πρόσκληση συνεργασίας εκ μέρους της Επιτροπής Περιβάλλοντος του Σ.Δ.Ξ. (Αθηνών) στην εκπόνηση της «Έρευνας για το βαθμό καθαριότητας αρχαιολογικών χώρων και διαδρομών του “κλασσικού γύρου”»(1997).

Η «υποδοχή» των αποτελεσμάτων από τον ημερήσιο και εβδομαδιαίο Τύπο μας έπεισε για το ορθό του εγχειρήματος. Στην απόφαση για επανάληψη της ίδιας εργασίας(2001) καταλήξαμε όταν, εκτός από σχετικά καθημερινά δημοσιεύματα του Τύπου, μετά από συζητήσεις, προέκυπτε ότι η κατάσταση εξακολουθεί να είναι η ίδια ή και χειρότερη.

Χωρίς να γίνεται εδώ έπ' ακριβής επιμερισμός των ευθυνών που βαρύνουν τους επιμέρους εμπλεκόμενους αρμόδιους Φορείς, αξίζει να επισημανθούν δύο σημεία :

α)ότι όσο χρονίζει η επίλυση του προβλήματος των αστικών απορριμμάτων και των αποβλήτων που δημιουργούν αγροτικές, βιομηχανικές και τουριστικές μονάδες και διαιωνίζεται το απαράδεκτο φαινόμενο των ανεξέλεγκτων χωματερών, δεν θα βελτιωθεί ουσιαστικά η κατάσταση

β)ότι ενόψει των Ολυμπιακών Αγώνων του 2004 είναι η πλέον κατάλληλη χρονικά συγκυρία λήψης άμεσων και δραστικών μέτρων και βελτίωσης των υποδομών, εφ' όσον και η προς διάθεση πόροι έχουν αυξηθεί και η βούληση, τουλάχιστον στα λόγια, αντιμετώπισης του προβλήματος υπάρχει.

Θέλουμε να τονίσουμε την άφογη συνεργασία με την Επιτροπή Περιβάλλοντος του Σ.Δ.Ξ. και ευχόμαστε τα αποτελέσματα της έρευνας να αξιοποιηθούν προς την κατεύθυνση της προστασίας του περιβάλλοντος και της βελτίωσης των κακώς κειμένων που εξακολουθούν να υφίστανται.

Ο Υπεύθυνος της Ομάδας Περιβάλλοντος ΙΑΑΚ/ΕΚΚΕ  
Κώστας Τσακίρης

## ΠΕΡΙΕΧΟΜΕΝΑ

<b>ΕΙΣΑΓΩΓΗ.....</b>	<b>6</b>
<b>I. ΜΕΘΟΔΟΛΟΓΙΑ ΤΗΣ ΕΡΕΥΝΑΣ .....</b>	<b>6</b>
<b>II. ΚΟΙΝΩΝΙΚΑ ΧΑΡΑΚΤΗΡΙΣΤΙΚΑ ΤΩΝ ΞΕΝΑΓΩΝ.....</b>	<b>7</b>
<b>III. ΒΑΘΜΟΣ ΚΑΘΑΡΙΟΤΗΤΑΣ ΑΡΧΑΙΟΛΟΓΙΚΩΝ ΧΩΡΩΝ - ΔΙΑΔΡΟΜΩΝ.....</b>	<b>8</b>
<i>A. Ανάλυση Γενικών Αποτελεσμάτων .....</i>	<i>8</i>
<i>B. Αξιολόγηση κατά Βαθμό Καθαριότητας Αρχαιολογικών Χώρων - Διαδρομών.....</i>	<i>13</i>
<i>Γ. Βαθμολόγηση Καθαριότητας Αρχαιολογικών Χώρων - Διαδρομών κατά Νομό .....</i>	<i>19</i>
<b>IV. ΣΥΜΠΕΡΑΣΜΑΤΑ .....</b>	<b>23</b>

## **ΕΙΣΑΓΩΓΗ**

Η έρευνα, η οποία πραγματοποιήθηκε το 1997, με αντικείμενο την καθαριότητα των τουριστικών διαδρομών και των αρχαιολογικών χώρων ξεκίνησε από πρωτοβουλία της Επιτροπής Περιβάλλοντος του Σωματείου Διπλωματούχων Ξεναγών (Αθηνών) και διεξήχθη με την συνεργασία της Ομάδας Περιβάλλοντος του Ινστιτούτου Αστικής και Αγροτικής Κοινωνιολογίας του Ε.Κ.Κ.Ε.

Η πραγματοποίηση της σημερινής (2001) επαναληπτικής έρευνας, με δεδομένη την άριστη προηγούμενη συνεργασία ατόμων και φορέων, σκοπό έχει την εξακρίβωση πιθανών αλλαγών, καλυτέρευσης ή χειροτέρευσης, στο υπό μελέτη θέμα.

Η Επιτροπή Περιβάλλοντος του Σ.Δ.Ξ. συγκροτήθηκε με σκοπό την συμβολή των ξεναγών στην αντιμετώπιση καιρίων και χρόνιων προβλημάτων που σχετίζονται με την συστηματικά συντελούμενη καταστροφή του φυσικού περιβάλλοντος στην Ελλάδα.

Πέραν των αλυσιδωτών αρνητικών επιπτώσεων που επιφέρει η καταστροφή αυτή σε όλους τους τομείς οικονομικής και κοινωνικής δραστηριότητας, παράλληλα αμαυρώνει την εικόνα που προσλαμβάνουν οι επισκέπτες-τουρίστες και πλήττει ευθέως τόσο τον τουρισμό, όσο και την αξιοπιστία της χώρας μας διεθνώς.

Η ίδια η φύση και θέση του επαγγέλματος του ξεναγού τον καθιστά καθημερινό αποδέκτη παραπόνων και πάσης φύσεως αρνητικών σχολίων εκ μέρους των τουριστών-επισκεπτών αρχαιολογικών χώρων, αλλά και των εμπλεκόμενων με τον τουρισμό καταστηματαρχών, ξενοδόχων κλπ, καθιστώντας τον «πληροφοριοδότη-κλειδί», επί του συγκεκριμένου αντικειμένου.

Τα παράπονα και τα αρνητικά σχόλια που διατυπώνονται αφορούν την καθαριότητα τόσο του οικιστικού όσο και του φυσικού περιβάλλοντος, το επίπεδο των παρεχόμενων υπηρεσιών και την γενικότερη έλλειψη φροντίδας, την αμέλεια και ανευθυνότητα που χαρακτηρίζει τη στάση δημόσιων φορέων και ιδιωτών έναντι των ζωτικής σημασίας περιβαλλοντικών προβλημάτων.

Οι τεράστιοι όγκοι σκουπιδιών (εστίες μόλυνσης και δυσσομίας) και τα συσσωρευμένα μπάζα κατά μήκος του εθνικού και επαρχιακού δικτύου, σε εισόδους πόλεων και χωριών, αλλά και σε χαράδρες και ρέματα, τα πτώματα ζώων σε κατάσταση αποσύνθεσης, τα ερειπωμένα αυτοκίνητα και φορτηγά που έχουν μετατραπεί σε σιδηρόμαζα κλπ. συνθέτουν δυστυχώς την εικόνα που αντικρίζει κανείς και δυσφημεί την χώρα μας διαρκώς και διεθνώς.

## **I. ΜΕΘΟΔΟΛΟΓΙΑ ΤΗΣ ΕΡΕΥΝΑΣ**

Η ερευνητική ομάδα κατέστρωσε ερωτηματολόγιο(1997), για την συμπλήρωση του οποίου απευθύνθηκε στους διπλωματούχους Ξεναγούς κατά την διάρκεια του Σεμιναρίου Επιμόρφωσης που διεξάγεται σε τακτική ετήσια βάση. Το ερωτηματολόγιο διανεμήθηκε στους συμμετέχοντες στο Σεμινάριο ξεναγούς, συμπληρώθηκε επί τόπου και επιστράφηκε από τους περισσότερους ερωτώμενους, ενώ σε κάποιες περιπτώσεις επιστράφηκε ταχυδρομικά μέσω των γραφείων του Σ.Δ.Ξ.

Από τη διαδικασία αυτή κατά την έρευνα του 1997 προέκυψαν 156 συμπληρωμένα ερωτηματολόγια, εκ των οποίων 135 (ποσοστό 87%) συμπληρώθηκαν επί τόπου κατά τις ημέρες διεξαγωγής του Σεμιναρίου και 21 (ποσοστό 13%) παρελήφθησαν ταχυδρομικά.

Κατά την επαναληπτική έρευνα που διεξήχθη το 2001( επίσης κατά την διάρκεια του σεμιναρίου) διατυπώθηκε η γνώμη 151 ξεναγών με βάση την εικόνα που είχαν σχηματίσει για την τουριστική περίοδο του 2000(αντίστοιχα η έρευνα του 1997 αναφέρεται στην εικόνα της τουριστικής περιόδου του 1996).

Πρέπει να διευκρινιστεί ότι ο συνολικός αριθμός των ενεργών επαγγελματιών ξεναγών κυμαίνεται περί τα 600 άτομα (Αθήνα). Θεωρείται λοιπόν δεδομένη η αντιπροσωπευτικότητα του δείγματος (άνω του 25% του συνόλου των Ξεναγών). Παράλληλα οι 156(1997) – 151(2001) ξεναγοί που απάντησαν στο ερωτηματολόγιο, θεωρούνται οι κατά τεκμήριο πλέον «δραστηριοποιημένοι» στο επάγγελμα με βασικό κριτήριο την συμμετοχή τους στο ετήσιο Σεμινάριο.

Το ερωτηματολόγιο διαρθρώνεται σε δύο βασικά σκέλη:

α) Ατομικά στοιχεία ξεναγού.

β) Βαθμός καθαριότητας Αρχαιολογικών Χώρων - Διαδρομών

Στο α σκέλος ζητούνται τα βασικά δημογραφικά-κοινωνικά χαρακτηριστικά των ξεναγών που περιλαμβάνουν τις εξής παραμέτρους:

α) Φύλο, β) Ηλικία, γ) Οικογενειακή κατάσταση, δ) Αριθμός παιδιών, ε) Χρησιμοποιούμενες επαγγελματικά ξένες γλώσσες(1<sup>η</sup>, 2<sup>η</sup>, 3<sup>η</sup>, ), στ) Τυχόν πτυχίο Ανωτάτης η Ανωτέρας Σχολής(εκτός της Σχολής Ξεναγών), ζ) Χρόνια εξάσκησης του επαγγέλματος.

Στο β σκέλος ζητείται η βαθμολόγηση της καθαριότητας 12 συγκεκριμένων διαδρομών και 6 αρχαιολογικών χώρων εκ μέρους των ξεναγών, βάσει 5βάθμιας κλίμακας, που περιλαμβάνει τους εξής κωδικούς χαρακτηρισμούς:

1= Πολύ καθαρός χώρος (τέλειος)

2= Καθαρός χώρος (αποδεκτός)

3= Μέτριος

4= Βρώμικος χώρος

5= Πολύ βρώμικος χώρος (ντροπή-αίσχος)

Επιπλέον στο ερωτηματολόγιο του 2001 υπήρχε ερώτηση για συνολική συγκριτική, με το 1997, θεώρηση.

Η επιλογή των διαδρομών και αρχαιολογικών χώρων που περιλαμβάνει το ερωτηματολόγιο έγινε βάσει του ότι το συγκεκριμένο δρομολόγιο είναι αυτό που ακολουθείται συχνότερα απ' οποιοδήποτε άλλο στις τουριστικές περιηγήσεις («κλασσικός γύρος»).

Παράλληλα υπάρχει ελεύθερος χώρος στο ερωτηματολόγιο, όπου μπορεί ο ερωτώμενος να διατυπώσει οποιοδήποτε πρόσθετο σχόλιο σχετίζεται με το θέμα.

## **II. ΚΟΙΝΩΝΙΚΑ ΧΑΡΑΚΤΗΡΙΣΤΙΚΑ ΤΩΝ ΞΕΝΑΓΩΝ.**

Το σύνολο σχεδόν των ευρημάτων της επαναληπτικής έρευνας(2001), όσον αφορά τα δημογραφικά και κοινωνικά χαρακτηριστικά, διαμορφώνει την ίδια, εν πολλοίς, εικόνα με την προηγούμενη έρευνα(1997).

Από τους απαντήσαντες το 75% είχε παρακολουθήσει το σεμινάριο του 1997 και το 62,8% είχε συμπληρώσει το αντίστοιχο ερωτηματολόγιο. Από την άποψη αυτή και η συγκρισιμότητα της πρόσφατης με την παλαιότερη έρευνα εξασφαλίζεται, αλλά και η ανανέωση του δυναμικού των ξεναγών είναι αξιοσημείωτη.

Τα δημογραφικά και κοινωνικά στοιχεία των Ξεναγών, που διερευνήθηκαν κατά την επαναληπτική επιτόπια έρευνα αναλύονται κατωτέρω :

α) Φύλο: Από τους 151 απαντήσαντες, οι 125 είναι γυναίκες (ποσοστό 83%) και οι 26 άνδρες (ποσοστό 17%). Η κατανομή αυτή αποτυπώνει το γεγονός ότι η πλειονότητα των Ξεναγών είναι γυναίκες.

β) Ηλικία: Η μεγαλύτερη συγκέντρωση ξεναγών παρατηρείται στην ηλικιακή ομάδα 30-49 ετών (ποσοστό 58%) και εν συνεχεία στην ομάδα 50-64 ετών (ποσοστό 33,4%). Η κατανομή αυτή εξασφαλίζει την αντιπροσωπευτικότητα απόψεων, διότι συσχετίζεται ευθέως με τα χρόνια εξάσκησης του επαγγέλματος και συνθέτει τις διαφορετικές προσλαμβάνουσες παραστάσεις παλαιότερων και νέων ξεναγών.

γ) Οικογενειακή κατάσταση: Το 42,6% των ερωτηθέντων είναι έγγαμοι και το 41,2% είναι άγαμοι. Το 16,2% είναι διαζευγμένοι/ες ή χήροι/ες, ποσοστό αρκετά υψηλότερο έναντι του αντίστοιχου στον γενικό πληθυσμό.

δ) Αριθμός παιδιών: Δεν παρατηρούνται αποκλίσεις από τα δεδομένα του γενικού πληθυσμού με το 47,5% των ερωτώμενων που είναι γονείς να έχουν ένα παιδί και το 49,2% δύο παιδιά.

ε) Ξένες γλώσσες: Καταγράφηκαν έως 3 χρησιμοποιούμενες επαγγελματικά γλώσσες από κάθε ξεναγό, ιεραρχημένες κατά συχνότητα χρήσης (και επάρκεια γνώσης). 89 ξεναγοί (ποσοστό 59%) χρησιμοποιούν τα Αγγλικά, είτε ως πρώτη γλώσσα (49,6%), είτε ως δεύτερη η τρίτη.

Ακολουθούν τα Γαλλικά που χρησιμοποιούνται από 62 ξεναγούς συνολικά (41%), από τους 25 (ποσοστό 16,5%) ως πρώτη γλώσσα, καθώς και τα Γερμανικά από 43 ξεναγούς συνολικά (ποσοστό 28,5%), εκ των οποίων οι 27 (ποσοστό 19,7%) ως πρώτη γλώσσα.

Αξιοσημείωτα ποσοστά παρουσιάζουν τα Ιταλικά (7,5%) καθώς και τα Ισπανικά (χρήση από το 7,1%).

Η συχνότητα χρήσης των γλωσσών καθορίζεται από την προέλευση των αλλοδαπών τουριστών, ενώ η επιλογή εκμάθησης εκ μέρους των ξεναγών σχετίζεται και με τη γενικότερη κοινωνική τάση κατά χρονική συγκυρία, δηλ. παλαιότερα ήκμαζαν τα Γαλλικά, ενώ αντιθέτως τα τελευταία χρόνια ανερχόμενες γλώσσες είναι τα Γερμανικά και τα Ισπανικά. Τέλος τα Αγγλικά θεωρούνται εκ των «ουκ άνευ» γλώσσα και έχουν ευρύτατη χρήση σε διαχρονική βάση.

στ) Κατοχή άλλου πτυχίου: Εκτός του πτυχίου της Σχολής Ξεναγών, το οποίο διαθέτουν όλοι οι ερωτηθέντες (καθ' όσον είναι μέλη του Σ.Δ.Ξ.), το 48,3% εξ αυτών κατέχει και άλλο πτυχίο Ανωτέρας ή Ανωτάτης Σχολής.

Η διαπίστωση αυτή αποτυπώνει το υψηλό επίπεδο εκπαίδευσης των ξεναγών.

Όσον αφορά την κατεύθυνση των σπουδών, παρατηρείται πως το 50,7% (37 από τους 73 κατόχους άλλου πτυχίου), έχει ακολουθήσει σπουδές Αρχαιολογίας ή Ξενογλωσσικής Φιλολογίας.

Οι ειδικότητες αυτές θεωρούνται συγγενείς προς το επάγγελμα των ξεναγών και οπωσδήποτε ενισχυτικές της επαγγελματικής τους επάρκειας.

Στις άλλες κατευθύνσεις υπάρχει ευρύτατη διασπορά ειδικοτήτων, είναι όμως δυνατόν να ομαδοποιηθούν σε σπουδές Θεωρητικής κατεύθυνσης (το 25%) και Θετικής κατεύθυνσης (το υπόλοιπο 25%).

ζ) Χρόνια άσκησης του επαγγέλματος: Όπως αναφέρθηκε και στην ανάλυση κατανομής σε ηλικιακές κατηγορίες, υπάρχει αντιπροσωπευτικότητα του δείγματος, όσον αφορά στα χρόνια άσκησης του επαγγέλματος. Το 10% των απαντησάντων είναι νέοι στο επάγγελμα (χρόνια άσκησης 1 έως 5), το 6,9% ασκεί το επάγγελμα μεταξύ 6 και 10 ετών, το 39,3% μεταξύ 11 και 20 ετών και το 49,8% άνω των 20 ετών. Εν συγκρίσει με τα ποσοστά της προηγούμενης έρευνας, διαπιστώνεται αύξηση της σχετικής συμμετοχής των παλαιών και έμπειρων ξεναγών, αλλά και αύξηση της εισόδου νέων στο επάγγελμα. Η μείωση του ποσοστού των ξεναγών που ασκούν το επάγγελμα από 6 –10 έτη, ενδεχομένως οφείλεται στη διοχέτευση τους σε άλλα επαγγέλματα, ίσως λόγω του εποχικού χαρακτήρα της απασχόλησής τους ως ξεναγών.

Βάσει αυτών των κατανομών, υπάρχει διαχρονική θεώρηση του υπό εξέταση προβλήματος και αυξάνεται η αξιοπιστία και εγκυρότητα των απαντήσεων των ερωτώμενων.

### **III. ΒΑΘΜΟΣ ΚΑΘΑΡΙΟΤΗΤΑΣ ΑΡΧΑΙΟΛΟΓΙΚΩΝ ΧΩΡΩΝ - ΔΙΑΔΡΟΜΩΝ**

#### **A. Ανάλυση Γενικών Αποτελεσμάτων**

Μια πρώτη επεξεργασία (απλές κατανομές, επί τοις εκατό) των απαντήσεων στο ερωτηματολόγιο, όσον αφορά τον βαθμό καθαριότητας, μεταξύ των διαδρομών και των αρχαιολογικών χώρων παρουσιάζεται στον πίνακα που ακολουθεί: (όπου α, στην πρώτη στήλη, εμφανίζονται αντίστοιχα τα αποτελέσματα του 2001)

**ΠΙΝΑΚΑΣ 1**

Α/Α	ΑΡΧΑΙΟΛ. ΧΩΡΟΣ - ΔΙΑΔΡΟΜΗ	Βαθμός Καθαριότητας				
		1	2	3	4	5
1	Διαδρομή Αθήνα - Ισθμός (Εθν. Οδός)	3,4	30,2	43,0	15,4	8,1
1α	Διαδρομή Αθήνα – Ισθμός (Εθν. Οδός)	11,0	24,7	41,8	16,4	6,2
2	Διαδρομή Ισθμός - Επίδαυρος	4,1	37,2	31,8	21,6	5,4
2α	Διαδρομή Ισθμός – Επίδαυρος	4,1	12,8	41,2	38,5	3,4
3	Διαδρομή Ισθμός - Μυκήνες	2,0	20,3	50,7	22,3	4,7
3α	Διαδρομή Ισθμός - Μυκήνες	2,1	15,8	45,9	31,5	4,8



4	Αρχ. Χώρος	Μυκήνες	8,7	38,3	43,0	9,4	0,7
4α	Αρχ. Χώρος	Μυκήνες	10,1	40,3	38,3	8,7	2,7
5	Διαδρομή	Μυκήνες - Ναύπλιο - Επίδαυρος	2,0	18,2	49,3	27,0	3,4
5α	Διαδρομή	Μυκήνες – Ναύπλιο - Επίδαυρος	1,4	17,4	50,7	25,0	5,6
6	Αρχ. Χώρος	Επιδαύρου	17,7	58,5	17,0	6,8	-
6α	Αρχ. Χώρος	Επιδαύρου	12,3	55,5	21,9	9,6	0,7
7	Διαδρομή	Ναύπλιο - Τρίπολη - Σπάρτη	0,7	23,4	50,4	21,3	1,3
7α	Διαδρομή	Ναύπλιο – Τρίπολη - Σπάρτη	0,7	17,1	49,3	25,0	7,9
8	Αρχ. Χώρος	Μυστρά	7,7	47,9	32,4	10,6	1,4
8α	Αρχ. Χώρος	Μυστρά	15,0	54,3	25,7	4,3	0,7
9	Διαδρομή	Σπάρτη - Καλαμάτα - Ολυμπία	0,7	28,6	44,3	20,7	5,7
9α	Διαδρομή	Σπάρτη – Καλαμάτα - Ολυμπία	0,7	21,2	46,7	26,3	5,1
10	Αρχ. Χώρος	Ολυμπίας	13,2	54,2	25,0	6,3	1,4
10α	Αρχ. Χώρος	Ολυμπίας	15,8	47,9	30,8	3,4	2,1
11	Διαδρομή	Ολυμπία – Πάτρα - Ρίο	0,7	24,8	36,6	28,3	9,7
11α	Διαδρομή	Ολυμπία – Πάτρα - Ρίο	2,8	15,4	27,3	37,8	16,8
12	Διαδρομή	Αντίρριο – Ιτέα - Δελφοί	0,7	21,5	28,9	26,8	22,1
12α	Διαδρομή	Αντίρριο – Ιτέα - Δελφοί	2,1	13,9	30,6	33,3	20,1
13	Αρχ. Χώρος	Δελφών	16,1	57,0	20,8	3,4	2,7
13α	Αρχ. Χώρος	Δελφών	17,4	54,4	22,1	4,7	1,3
14	Διαδρομή	Δελφοί - Λαμία	-	18,2	37,1	24,5	20,3
14α	Διαδρομή	Δελφοί - Λαμία	3,5	13,3	26,6	35,7	21,0
15	Διαδρομή	Λαμία - Δομοκός	-	6,2	13,1	20,0	60,7
15α	Διαδρομή	Λαμία - Δομοκός	3,4	2,7	19,7	26,5	47,6
16	Διαδρομή	Δομοκός – Καρδίτσα - Μετέωρα	2,1	9,9	43,0	23,9	21,1
16α	Διαδρομή	Δομοκός – Καρδίτσα - Μετέωρα	0,7	11,7	20,0	24,1	43,4
17	Μοναστήρια	Μετεώρων	19,9	32,9	29,5	11,0	6,8
17α	Μοναστήρια	Μετεώρων	12,3	30,8	30,1	22,6	4,1
18	Διαδρομή	Λαμία – Αθήνα (Εθν. Οδός)	2,0	17,0	41,5	23,1	16,3
18α	Διαδρομή	Λαμία – Αθήνα (Εθν. Οδός)	6,8	30,8	37,0	16,4	8,9

Επί του συνόλου διαδρομών και αρχαιολογικών χώρων, τα ποσοστά κατά βαθμό καθαριότητας διαμορφώνονται ως εξής:

(προκύπτουν ως μέσος όρος του συνόλου των επί μέρους απαντήσεων που αφορούν ξεχωριστά κάθε διαδρομή και κάθε αρχαιολογικό χώρο).

Σύμφωνα με την έρευνα του 1997 το 5,7% των απαντήσεων χαρακτηρίζει τους χώρους ως πολύ καθαρούς, το 30,2% ως καθαρούς, το 35, 5% ως μέτριους, το 17,9% ως βρώμικους και το 10, 7% ως απαράδεκτα βρώμικους.

Κατά την έρευνα του 2001 η συνολική εικόνα εμφανίζεται δυσμενέστερη αφού οι αρνητικές απαντήσεις συγκεντρώνουν το 33% έναντι 28,6% του 1997.

Η διαπίστωση αυτή συμβαδίζει με τις απαντήσεις στο ερώτημα για τη συνολική εικόνα της κατάστασης όπου μάλιστα τα πράγματα χρωματίζονται πιο αρνητικά.

Στο ερώτημα για τη συνολική εικόνα του υπό εξέτασιν θέματος συγκριτικά με το 1997 η κατάσταση που αποτυπώνεται από τους απαντήσαντες ξεναγούς είναι δυστυχώς δυσμενέστερη, καθόσον το 37,3% χαρακτηρίζει τη συνολική κατάσταση καθαριότητας των διαδρομών και των αρχαιολογικών χώρων χειρότερη (το 29% λίγο χειρότερη και το 8,3% πολύ χειρότερη). Ίδια χαρακτηρίζεται η κατάσταση από το 33,1 των ξεναγών και βελτιωμένη από το 29,7% (και μάλιστα μόνο κατά 1,4% πολύ βελτιωμένη, ενώ κατά 28,3% λίγο βελτιωμένη).

Ως αποτέλεσμα της επαναληπτικής έρευνας προκύπτει λοιπόν ότι το 70,4% των ερωτηθέντων δεν θεωρεί πως έγινε οποιαδήποτε βελτιωτική αλλαγή, εκφράζοντας έτσι και το αίτημα λήψης δραστικών μέτρων που θα συντελούσαν στην ποιοτική αναβάθμιση των αρχαιολογικών χώρων και των προς αυτούς διαδρομών.

Από την ανάλυση των συγκεντρωθέντων ερωτηματολογίων διαπιστώνεται ένας βασικός διαχωρισμός, όσον αφορά τον βαθμό καθαριότητας, μεταξύ των διαδρομών και των αρχαιολογικών χώρων.

Ομαδοποιώντας τις απαντήσεις με βαθμό 1 και 2 έχουμε(1997) ποσοστό 35,9% και με βαθμό 4 και 5 ποσοστό 28, 6%. Η εικόνα αυτή διαφοροποιείται έντονα μεταξύ αρχαιολογικών χώρων (κατά 62,2% χαρακτηρίζονται καθαροί ή πολύ καθαροί και κατά 10,1% βρώμικοι ή πολύ βρώμικοι) και διαδρομών (με αντίστοιχα ποσοστά 22,8% και 37,8%). Η ίδια βασική διάκριση μεταξύ αρχ. χώρων και διαδρομών εξακολουθεί να υφίσταται και στα αποτελέσματα της επαναληπτικής έρευνας(2001).

Η υψηλή συγκέντρωση απαντήσεων στη μεσαία βαθμίδα της κλίμακας (χαρακτηρισμός της κατάστασης ως μέτριας) παρατηρείται πολύ συχνά σε παρόμοιες έρευνες και συναρτάται με την δημιουργούμενη, στον ερωτώμενο, ψυχολογία ταύτισης με τον μέσο όρο και την επιφυλακτικότητα στη διατύπωση κατηγορηματικής γνώμης.

Εν προκειμένω πάντως, πλην αυτής της γενικώς ισχύουσας διαπίστωσης, η επιλογή του χαρακτηρισμού με βαθμό 3(Μέτρια) υποδηλώνει αρνητική γνώμη για την καθαριότητα, δεδομένου ότι ο βαθμός 2 αντιστοιχεί στον χαρακτηρισμό «αποδεκτός» και έτσι χρωματίζει αρνητικά τον βαθμό 3.

Εάν λοιπόν προσμετρηθεί στον αρνητικό χαρακτηρισμό καθαριότητας, τμήμα της επιλογής του βαθμού 3, η διαμορφούμενη εικόνα είναι πολύ πιο ανησυχητική.

Ενισχυτικό επιχείρημα μιας τέτοιας θεώρησης αποτελεί το γεγονός ότι η συγκέντρωση απαντήσεων που χαρακτηρίζουν ως μέτρια την καθαριότητα είναι εμφανώς μεγαλύτερη στις διαδρομές(ποσοστό 39,4%) έναντι των αρχαιολογικών χώρων(ποσοστό 27,9%).

Εξετάζοντας μεμονωμένα καθεμιά από τις 12 διαδρομές και κάθε έναν από τους 6 αρχαιολογικούς χώρους, παρατηρούμε τα εξής:

### **1) Αρχαιολογικοί χώροι:**

Κατά την έρευνα του 1997 ο αρχαιολογικός χώρος της Επιδαύρου χαρακτηρίζεται ως ο πλέον καθαρός με ποσοστό θετικών απαντήσεων 76,2%, ενώ το μικρότερο ποσοστό θετικών απαντήσεων έχουν οι Μυκήνες με ποσοστό 47%.

Τα χαμηλότερα ποσοστά αρνητικών απαντήσεων συγκεντρώνουν οι Δελφοί(6, 1%) και η Επίδαυρος(6,8%) και το υψηλότερο τα Μετέωρα (17, 8%).

Από τους άλλους αρχαιολογικούς χώρους η Ολυμπία συγκεντρώνει 67,4% θετικών σχολίων και 16% αρνητικών, ενώ ο Μυστράς 55,6% και 12% αντιστοίχως.

Κατά την έρευνα του 2001 ο αρχαιολογικός χώρος των Δελφών συγκέντρωσε το 71,8% των θετικών απαντήσεων (έναντι 67,8% της Επιδαύρου και 69,3% του Μυστρά), ενώ το χαμηλότερο ποσοστό θετικών απαντήσεων αφορά τα Μετέωρα (43,1%) και τις Μυκήνες (50,4%).

Αξιοσημείωτη εδώ είναι η βελτιωμένη εικόνα που προκύπτει για το Μυστρά (με 69,3% θετικών απαντήσεων) έναντι της αντίστοιχης του 1997 (με 55,6% θετικών απαντήσεων).

Αντιστοίχως βέβαια, αρνητική γνώμη διατυπώνεται μόνο από το 5% των ερωτώμενων (έναντι 12% το 1997).

## 2) Διαδρομές:

Κατά την έρευνα του 1997 μεταξύ των διαδρομών ευνοϊκότερα σχόλια αποσπά η διαδρομή Ισθμός-Επίδαυρος(41,3%) και αρνητικότερα η διαδρομή Λαμία-Δομοκός(6,2%), εικόνα που επιβεβαιώνουν και οι αρνητικές απαντήσεις κατά τον αντίστροφο τρόπο (80,7% η διαδρομή Λαμία-Δομοκός και 22,6% η διαδρομή Ναύπλιο-Τρίπολη-Σπάρτη).

Η ερμηνεία των τόσο αρνητικών σχολίων για τη διαδρομή Λαμία-Δομοκός συναρτάται αφ' ενός με την γενικότερη κατάσταση του δρόμου (ανηφορικός, με πολλές στροφές και εν μέρει δύσβατος), αφ' ετέρου με την αναξιοποίητη τουριστικά περιοχή που τον περιβάλλει, με αποτέλεσμα να έχει ελλιπή φροντίδα και συντήρηση.

Μέτρια εικόνα εμφανίζει το επαρχιακό δίκτυο της Πελοποννήσου, με το 29,3% θετικών σχολίων για τη διαδρομή Σπάρτη-Καλαμάτα-Ολυμπία(και αντίστοιχα αρνητικά 26,4%), ενώ η διαδρομή Ολυμπία-Πάτρα-Ρίο συγκεντρώνει 25,5% θετικά και 38% αρνητικά σχόλια. Μετριότερη ακόμη εικόνα παρουσιάζει η διαδρομή Μυκήνες-Ναύπλιο-Επίδαυρος με 20,2% θετικών και 30,4% αρνητικών σχολίων.

Η εντύπωση υποβάθμισης γίνεται πιο έντονη στο οδικό δίκτυο της Στερεάς Ελλάδας και Θεσσαλίας όπου εκτός των περισσότερων αρνητικών σχολίων που προαναφέραμε για την διαδρομή Λαμία-Δομοκός, αρνητική εικόνα διαμορφώνεται τόσο για την διαδρομή Δομοκός-Καρδίτσα-Μετέωρα (45% αρνητικών σχολίων και μόνο 12% θετικών), αλλά και για την Εθνική Αθηνών-Λαμίας(39,4% αρνητικών απαντήσεων και 18,2% θετικών).

Έντονη αντίθεση μεταξύ των αρχαιολογικών χώρων και των διαδρομών που οδηγούν σ' αυτούς παρατηρείται στους Δελφούς, όπου το 73,1% των θετικών σχολίων για τον αρχαιολογικό χώρο αντιστρέφεται θεαματικά με το 22,5% (Διαδρομή Αντίρριο-Ιτέα-Δελφοί) και το 18,2% (Δελφοί-Λαμία). Εδώ, επίσης, η ερμηνεία σχετίζεται με την γενικότερη κατάσταση του οδικού δικτύου και την έλλειψη παράλιων (και άρα τουριστικά αξιοποιήσιμων) περιοχών και οικισμών κατά τις διαδρομές.

Την διαπίστωση αυτή ενισχύει η θετικότερη εικόνα άλλων διαδρομών, όπως Αθήνα-Ισθμός(33,6% θετικά σχόλια) και Ισθμός-Επίδαυρος, με αποτέλεσμα θετική γνώμη του 41,3% των ερωτώμενων.

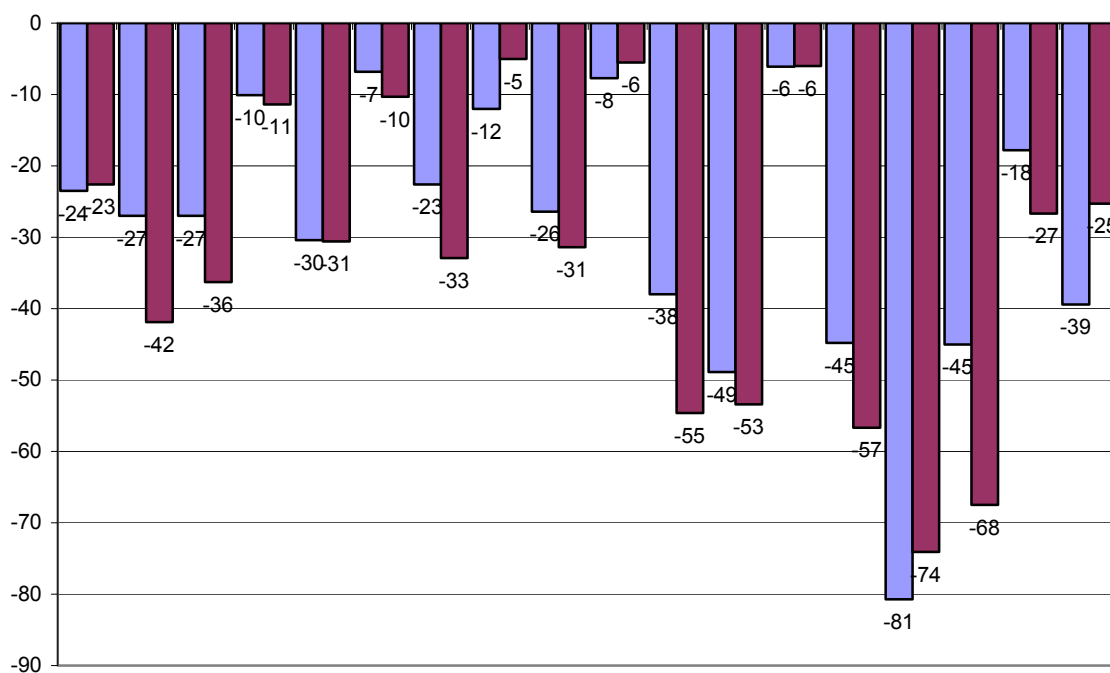
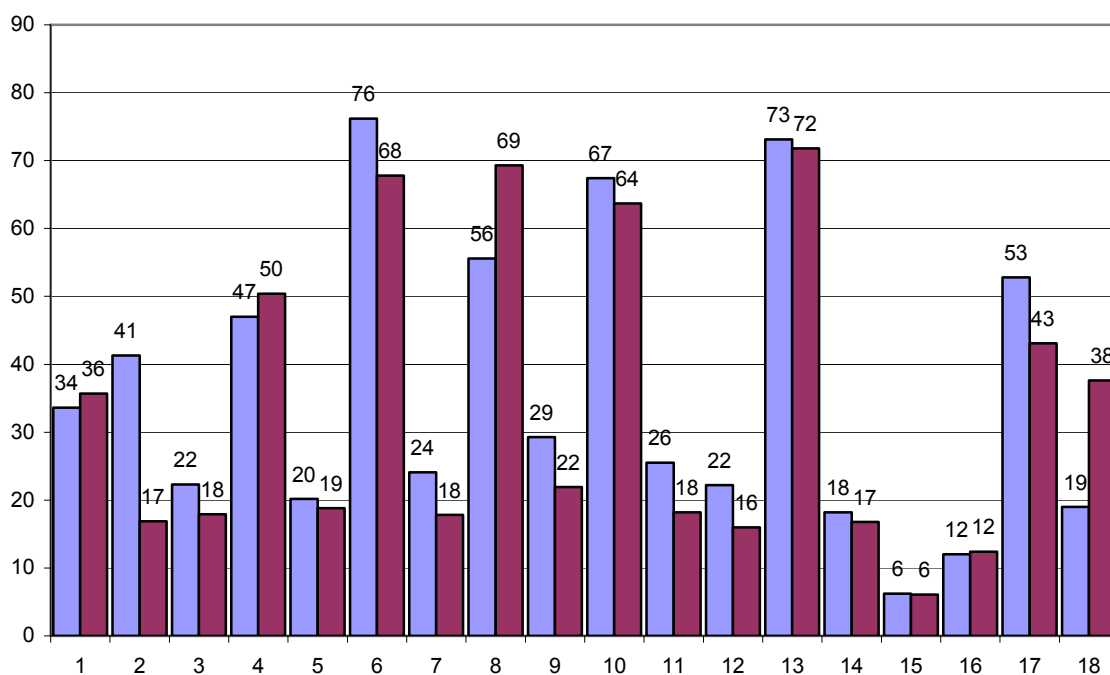
Κατά την έρευνα του 2001 οι περισσότερες θετικές γνώμες διατυπώνονται κυρίως για το εθνικό οδικό δίκτυο (Αθήνα-Ισθμός 35,7% και Αθήνα-Λαμία 37,2%). Αρνητική εικόνα συνεχίζει να παρουσιάζει το επαρχιακό δίκτυο, με τη διαδρομή Λαμία-Δομοκός να συγκεντρώνει μόνο 6,1% θετικών γνώμων, τη διαδρομή Δομοκός-Καρδίτσα-Μετέωρα 12,4% και Αντίρριο-Ιτέα-Δελφοί 16%.

Ελαφρώς καλύτερη χαρακτηρίζεται η κατάσταση του οδικού δικτύου στην Πελοπόννησο, με τη διαδρομή Μυκήνες-Ναύπλιο-Επίδαυρος να συγκεντρώνει θετικές γνώμες κατά 18,8% και τη διαδρομή Σπάρτη-Καλαμάτα-Ολυμπία κατά 21,9% .

Έναντι όμως του 1997 η συνολική εικόνα παρουσιάζεται σαφώς χειρότερη. Με εξαίρεση την Εθνική Οδό Αθηνών-Λαμίας (που το 19% των θετικών γνώμων του 1997 βελτιώνεται θεαματικά σε 37,6%) οι περισσότερες επιμέρους διαδρομές βαθμολογούνται χαμηλότερα κατά το 2001. Χαρακτηριστικότερα παραδείγματα αποτελούν η διαδρομή Ισθμός-Μυκήνες (17,9% θετικές γνώμες το 2001 έναντι 22,5% το 1997), Αντίρριο-Ιτέα -Δελφοί ( 16% έναντι 22,2% αντιστοίχως) και Ολυμπία-Πάτρα-Ρίο (17,6% έναντι 25,5%), με αποκορύφωμα την διαδρομή Ισθμός- Επίδαυρος (16,9% έναντι 41,3% αντιστοίχως).

Σημαντικό είναι επίσης ότι κατά αυτό τον τρόπο αυξάνεται η, διαπιστωμένη και στην αρχική έρευνα, αντίθεση μεταξύ αρχαιολογικών χώρων και διαδρομών, όταν για παράδειγμα τα θετικά σχόλια για τον αρχαιολογικό χώρο των Δελφών (71,8%) συγκρίνονται με τη γνώμη για τη διαδρομή Αντίρριο-Ιτέα-Δελφοί (16%) ή για το Μυστρά (69,3%) εν σχέσει με τη διαδρομή Ναύπλιο-Τρίπολη-Σπάρτη(17,8%)

Στο έγχρωμο γράφημα που ακολουθεί απεικονίζονται οι θετικές (κωδικοί 1 + 2) και αντίστροφα οι αρνητικές (κωδικοί 4 + 5) γνώμες ανά Αρχαιολογικό Χώρο-Διαδρομή.(Μπλε χρώμα 1997, κόκκινο χρώμα 2001)



### ΚΩΔΙΚΟΙ

1	Διαδρομή	Αθήνα - Ισθμός (Εθν. Οδός)	10	Αρχ. Χώρος	Ολυμπίας
2	Διαδρομή	Ισθμός - Επίδαυρος	11	Διαδρομή	Ολυμπία - Πάτρα - Ρίο
3	Διαδρομή	Ισθμός - Μυκήνες	12	Διαδρομή	Αντίρριο - Ιτέα - Δελφοί
4	Αρχ. Χώρος	Χώρος Μυκήνες	13	Αρχ. Χώρος	Δελφών

5	Διαδρομή	Μυκήνες-Ναύπλιο-Επίδαυρος	14	Διαδρομή	Δελφοί - Λαμία
6	Αρχ. Χώρος	Επίδαυρου	15	Διαδρομή	Λαμία - Δομοκός
7	Διαδρομή	Ναύπλιο - Τρίπολη - Σπάρτη	16	Διαδρομή	Δομοκός-Καρδίτσα-Μετεώρα
8	Αρχ. Χώρος	Μυστρά	17	Μοναστήρια	Μετεώρων
9	Διαδρομή	Σπάρτη-Καλαμάτα-Ολυμπία	18	Διαδρομή	Λαμία - Αθήνα (Εθν. Οδός)

### 3) Πρόσθετα σχόλια των ερωτώμενων:

Εκτός από την βαθμολόγηση και τον χαρακτηρισμό του επιπέδου καθαριότητας των αρχαιολογικών χώρων και των κατευθυνόμενων προς και από αυτούς διαδρομών, αρκετοί ερωτηθέντες προέβησαν σε πρόσθετα σχόλια επί του θέματος, τα οποία ομαδοποιήθηκαν και για το 1997 είναι τα εξής :

α) 26 ερωτώμενοι (16,7%) διατύπωσαν αρνητικά σχόλια και μετέφεραν παράπονα, των οποίων γίνονται συχνά αποδέκτες εκ μέρους τουριστών, καταστηματάρχων κλπ, σχετικά με την υγιεινή, την καθαριότητα και την γενικότερη εικόνα που παρουσιάζουν οι τουαλέτες.

β) 21 ερωτώμενοι (ποσοστό 13,5%) πρόσθεσαν ότι παρόμοια η και χειρότερη εικόνα παρουσιάζουν άλλοι αρχαιολογικοί χώροι, μνημεία, αξιοθέατα κλπ., που δεν περιλαμβάνονται στις διαδρομές του ερωτηματολόγιου (στον «κλασσικό γύρο»).

γ) 9 ερωτώμενοι (ποσοστό 5,8%) αναφέρθηκαν σε άλλα κακώς κείμενα των αρχαιολογικών χώρων, όπως η ελλιπής φύλαξη, η ανεπαρκής και ανοργάνωτη ενημέρωση των επισκεπτών, η ποιότητα και το κόστος των παρεχόμενων υπηρεσιών από τις καντίνες κλπ.

δ) Τέλος 13 ερωτώμενοι (8,3%) προέβησαν σε γενικότερα σχόλια για την καθαριότητα των διαδρομών και των αρχαιολογικών χώρων και εντόπισαν ελλείψεις (π.χ. κάλαθοι αχρήστων, προσωπικό φύλαξης και καθαριότητας κλπ.) ολοκληρώνοντας την διαμόρφωση της αρνητικής εικόνας που προκύπτει και από τις υπόλοιπες απαντήσεις τους.

Τα αρνητικά σχόλια επαναλαμβάνονται κατά την έρευνα του 2001 από τον ίδιο αριθμό ερωτώμενων (25), με την ίδια κατανομή χαρακτηρισμών, υποδηλώνοντας την ανάγκη λήψης μέτρων για την καθαριότητα και τη συνολική εμφάνιση αρχαιολογικών χώρων και διαδρομών ενώ παράλληλα υποδεικνύονται και άλλες ελλείψεις π.χ. στη φύλαξη, έλλειψη οργάνωσης – ενημέρωσης κλπ.

### B. Αξιολόγηση κατά Βαθμό Καθαριότητας Αρχαιολογικών Χώρων -Διαδρομών

Για ν' αποτυπωθεί παραστατικά η διαμορφωμένη κατάσταση, όσον αφορά στην καθαριότητα αρχαιολογικών χώρων και διαδρομών, επιχειρήθηκε η απόλυτη ιεράρχηση του βαθμού καθαριότητας.

Μεθοδολογικά, η διαδικασία γι' αυτήν την ιεράρχηση ήταν οι εξής :

α) Ομαδοποιήθηκαν οι θετικές απαντήσεις (κωδικοί 1 και 2), καθώς και οι αρνητικές(κωδικοί 4 και 5).

β) Χρησιμοποιήθηκε συντελεστής στάθμισης της βαθμολόγησης που κατά περίπτωση ήταν:

+2 για τις θετικές απαντήσεις (κωδικοί 1 και 2)

0 για τον χαρακτηρισμό «μέτρια» (κωδικός 3)

-2 για τις αρνητικές απαντήσεις (κωδικοί 4 και 5)

Κατ' αυτόν τον τρόπο προέκυψε η απόλυτη ιεράρχηση κατά βαθμό καθαριότητας που παρουσιάζεται στον ακόλουθο πίνακα (όπου α, στην πρώτη στήλη, εμφανίζονται αντίστοιχα τα αποτελέσματα του 2001).

**ΠΙΝΑΚΑΣ 2**

A/A	Αρχ.Χώρος/Διαδρομή	(1+2)	(3)	(4+5)	Δείκτης	α/α κατά δείκτη
1	Αρχ.Χώρος Επίδαυρου	76,2	17,0	6,8	138,8	2
1α	Αρχ. Χώρος Επίδαυρου	67,8	21,9	10,3	115,0	4

2	Αρχ. Χώρος Δελφών	73,1	20,8	3,4	139,4	1
2α	Αρχ. Χώρος Δελφών	71,8	22,1	6,0	131,6	1
3	Αρχ. Χώρος Ολυμπίας	67,4	25,0	7,7	119,4	3
3α	Αρχ. Χώρος Ολυμπίας	63,7	30,8	5,5	116,4	3
4	Αρχ. Χώρος Μυστρά	55,6	32,4	12,0	87,2	4
4α	Αρχ. Χώρος Μυστρά	69,3	25,7	5,0	128,6	2
5	Μοναστήρια Μετεώρων	52,8	29,5	17,8	70	6
5α	Μοναστήρια Μετεώρων	43,1	30,1	26,7	32,8	6
6	Αρχ. Χώρος Μυκηνών	47,0	43,0	10,1	73,8	5
6α	Αρχ. Χώρος Μυκηνών	50,4	38,3	11,4	78,0	5
7	Διαδρ. Ισθμός - Επίδαυρος	41,3	31,8	27,0	28,6	7
7α	Διαδρ. Ισθμός - Επίδαυρος	16,9	41,2	41,9	-50,0	13
8	Διαδρ. Αθήνα - Ισθμός	33,6	43,0	23,5	20,2	8
8α	Διαδρ. Αθήνα – Ισθμός	35,7	41,8	22,6	26,2	7
9	Διαδρ. Σπάρτη-Καλαμάτα-Ολυμπία	29,3	44,3	26,4	5,8	9
9α	Διαδρ. Σπάρτη-Καλαμάτα-Ολυμπία	21,9	46,7	31,4	-19,0	9
10	Διαδρ. Ολυμπία-Πάτρα-Ρίο	25,5	36,6	38,0	-25	13
10α	Διαδρ. Ολυμπία-Πάτρα-Ρίο	18,2	27,3	54,6	-72,8	14
11	Διαδρ. Ναύπλιο-Τρίπολη-Σπάρτη	24,1	50,4	22,6	3	10
11α	Διαδρ. Ναύπλιο-Τρίπολη-Σπάρτη	17,8	49,3	32,9	-30,2	11
12	Διαδρ. Αντίρριο-Ιτέα-Δελφοί	22,5	28,9	48,9	-52,8	15
12α	Διαδρ. Αντίρριο-Ιτέα-Δελφοί	16,0	30,6	53,4	-74,8	15
13	Διαδρ. Ισθμός-Μυκήνες	22,3	50,7	27,0	-9,4	11
13α	Διαδρ. Ισθμός-Μυκήνες	17,9	45,9	36,3	-36,8	12
14	Διαδρ.Μυκήνες-Ναύπλιο-Επίδαυρος	20,2	49,3	30,4	-20,4	12
14α	Διαδρ.Μυκήνες-Ναύπλιο-Επίδαυρος	18,8	50,7	30,6	-23,6	10
15	Διαδρ. Λαμία-Αθήνα	19,0	41,5	39,4	-40,8	14
15α	Διαδρ. Λαμία-Αθήνα	37,6	37,0	25,3	24,6	8
16	Διαδρ. Δελφοί-Λαμία	18,2	37,1	44,8	-53,2	16
16α	Διαδρ. Δελφοί-Λαμία	16,8	26,6	56,7	-79,8	16
17	Διαδρ. Δομοκός-Καρδίτσα-Μετέωρα	12,0	43,0	45,0	-66	17
17α	Διαδρ. Δομοκός-Καρδίτσα-Μετέωρα	12,4	20,0	67,5	-110,2	17
18	Διαδρ. Λαμία-Δομοκός	6,2	13,1	80,7	-149	18
18α	Διαδρ. Λαμία-Δομοκός	6,1	19,7	74,1	-136,0	18

Συγκριτικά με την έρευνα του 1997 η απόλυτη κατάταξη κατά επίπεδο καθαριότητας αρχαιολογικών χώρων και διαδρομών παρουσιάζεται περίπου όμοια στις περισσότερες περιπτώσεις. Σημαντικές αλλαγές στην κατάταξη αυτή παρατηρούνται στις εξής περιπτώσεις:

α) Ο αρχαιολογικός χώρος του Μυστρά με θετικό σταθμισμένο δείκτη 87,2 το 1997 παρουσιάζει αισθητή πρόοδο και με βαθμολόγηση 128,6 το 2001 καταλαμβάνει τη 2<sup>η</sup> θέση σε απόλυτη σειρά (έναντι της 4<sup>ης</sup> το 1997), αντιθέτως με την Επίδαυρο, όπου ο δείκτης μειώνεται από 138,8 σε 115 με αποτέλεσμα ακριβώς αντίστροφο (από την 2<sup>η</sup> θέση στην 4<sup>η</sup>)

β) Η διαδρομή Αθήνας–Λαμίας αντιστρέφει την αρνητική εικόνα της (-40,8 το 1997) και εμφανίζει θετικό πρόσημο (+24,6 το 2001) με συνέπεια τη θεματική βελτίωση στην κατάταξη (από 14<sup>η</sup> στην 8<sup>η</sup> θέση), αντιθέτως με τη διαδρομή Ισθμού–Επίδαυρου, όπου η βαθμολόγηση μειώνεται από το 28,6 στο -50 με συνέπεια την πτώση στην απόλυτη κατάταξη από την 7<sup>η</sup> στην 13<sup>η</sup> θέση.

Μετά την απόλυτη ιεράρχηση κατά βαθμό καθαριότητας των αρχ. χώρων και διαδρομών, εκτιμήθηκε η σχετική συμβολή κάθε χώρου ή διαδρομής στη συνολική εικόνα που διαμορφώνεται.

Κατά αυτό τον τρόπο για τους αρχ. χώρους (οι οποίοι έχουν όλοι δείκτη με θετικό πρόσημο), η ποσοστιαία συμβολή στη συνολική θετική αυτή εικόνα είναι κατ' αρχαιολογικό χώρο:

Αρχ. χώροι	1997	2001
Δελφοί	22,2%	21,8%
Επίδαυρος	22,1%	19,0%
Ολυμπία	19%	19,3%
Μυστράς	13,9%	21,3%
Μυκήνες	11,7%	12,9%
Μετέωρα	11,1%	5,4%

Όσον αφορά στις διαδρομές, για εκείνες που έχουν δείκτη με θετικό πρόσημο η συμβολή τους στη συνολική θετική εικόνα έχει ποσοστιαία ως εξής:

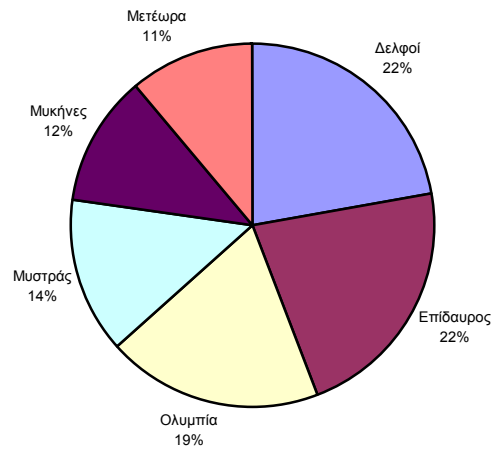
Διαδρομές (+)	1997	2001
Ισθμός - Επίδαυρος	49,7%	-
Αθήνα - Ισθμός	35,1%	51,5%
Σπάρτη- Καλαμάτα- Ολυμπία	10,1%	-
Ναύπλιο - Τρίπολη - Σπάρτη	5,2%	-
Λαμία – Αθήνα	-	48,5%

Αντιστοίχως στην αρνητική εικόνα συμβάλλουν οι διαδρομές που έχουν δείκτη με αρνητικό πρόσημο και η ποσοστιαία συμβολή τους είναι:

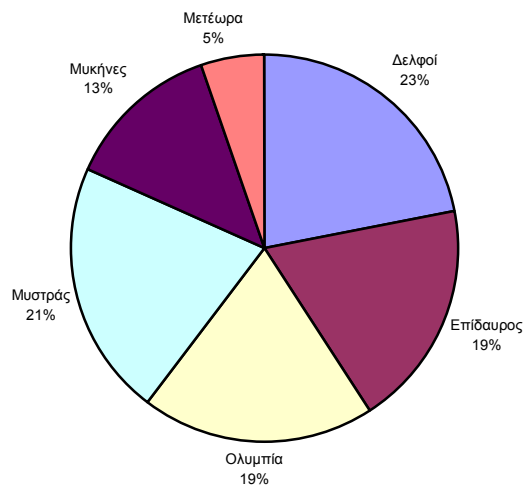
Διαδρομές (-)	1997	2001
Λαμία - Δομοκός	35,8%	21,4%
Δομοκός- Καρδίτσα- Μετέωρα	15,8%	17,4%
Δελφοί - Λαμία	12,8%	12,6%
Αντίρριο - Ιτέα - Δελφοί	12,7%	11,8%
Λαμία - Αθήνα	9,8%	
Ολυμπία - Πάτρα - Ρίο	6%	11,4%
Μυκήνες- Ναύπλιο- Επίδαυρος	4,9%	3,7%
Ισθμός - Μυκήνες	2,3%	5,8%
Ισθμός – Επίδαυρος	-	7,8%
Σπάρτη – Καλαμάτα - Ολυμπία	-	3,0%
Ναύπλιο – Τρίπολη - Σπάρτη	-	4,7%

Η γραφική απεικόνιση των ανωτέρω τριών κατηγοριών αποτελεσμάτων παρουσιάζεται στα διαγράμματα που ακολουθούν.

### Βαθμολογία Αρχαιολογικών Χώρων 1997

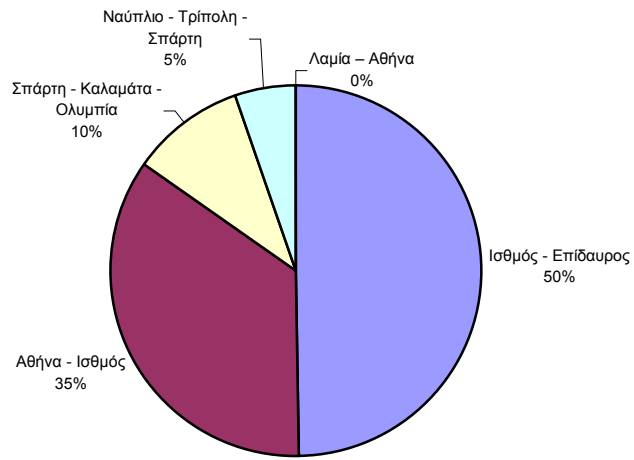


### Βαθμολογία Αρχαιολογικών Χώρων 2000

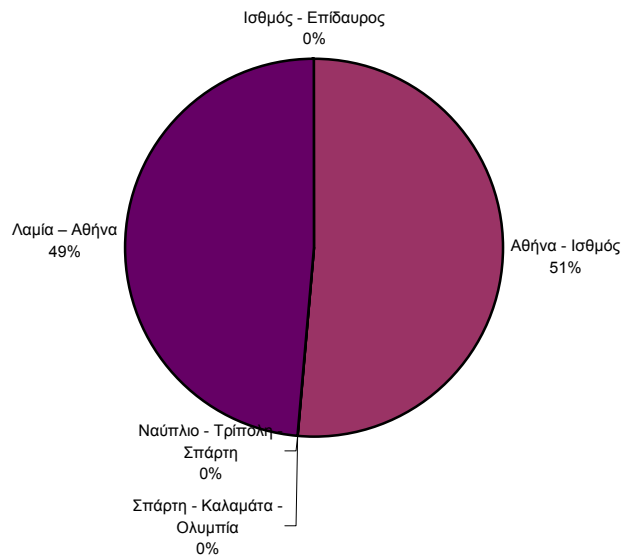




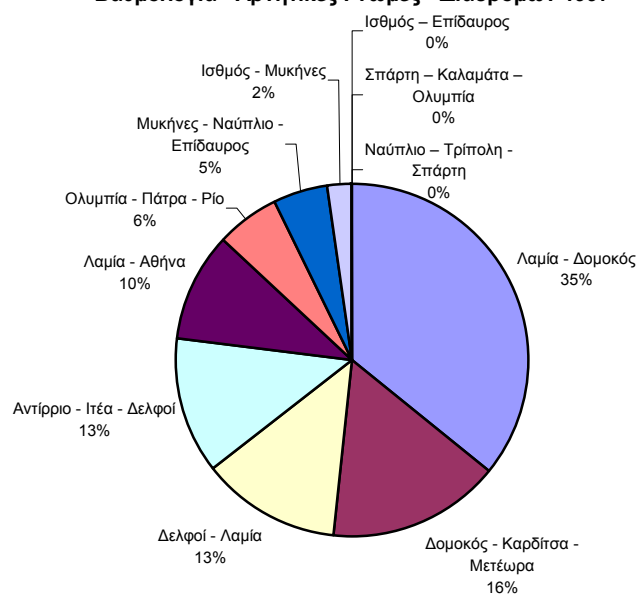
### Βαθμολογία - Θετικές Γνώμες - Διαδρομών 1997



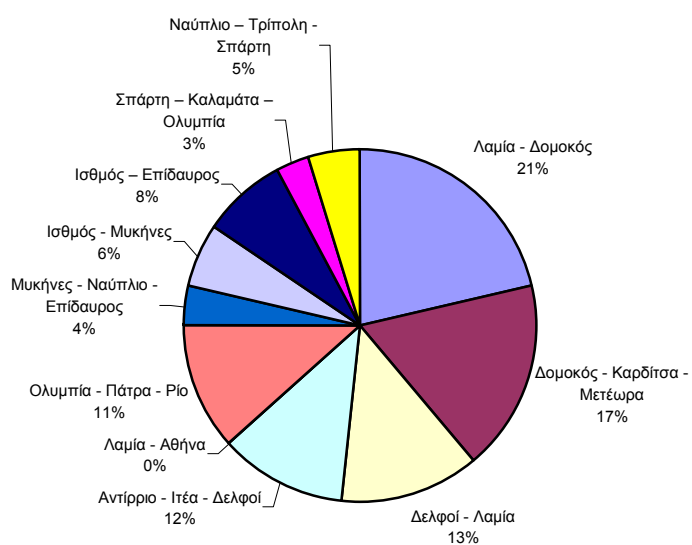
### Βαθμολογία - Θετικές Γνώμες - Διαδρομών 2000



### Βαθμολογία - Αρνητικές Γνώμες - Διαδρομών 1997



### Βαθμολογία - Αρνητικές Γνώμες - Διαδρομών 2000



### Γ. Βαθμολόγηση Καθαριότητας Αρχαιολογικών Χώρων - Διαδρομών κατά Νομό

Οι αρνητικές διαπιστώσεις που, σε γενικές γραμμές, κυριαρχούν για το σύνολο των διαδρομών, μας οδήγησαν στην προσπάθεια κατάταξης των Νομών κατά επίπεδο καθαριότητας των διαδρομών, οι οποίες τους διασχίζουν. Από την ανάλυση αυτή εξαιρέθηκαν τα σχόλια για τους αρχαιολογικούς χώρους διότι, εκτός του ότι είναι θετικά, δεν υπάγονται στην αρμοδιότητα Νομαρχιακών ή Δημοτικών Αρχών, αλλά του Υπουργείου Πολιτισμού.

Με τον τρόπο αυτό ενώ επισημαίνονται τα θετικά σχόλια παράλληλα εντοπίζονται κυρίως τα αρνητικά, ούτως ώστε διαμορφώνεται μια συνολική εικόνα, βάσει της οποίας μπορεί να σχεδιασθεί η βελτίωση αυτής της απαράδεκτης κατάστασης. Διευκρινίζεται ότι για την κατάταξη που ακολουθεί, δεν επιμερίστηκαν οι χιλιομετρικές αποστάσεις των διαδρομών κατά Νομό, αλλά θεωρήθηκε πως ο βαθμός καθαριότητας κάθε διαδρομής αφορά εξίσου τους Νομούς από όπου διέρχεται, είτε κατά μικρό τμήμα είτε κατά μεγαλύτερο.

Ο πίνακας 3 που ακολουθεί εμφανίζει τον βαθμό καθαριότητας Αρχαιολογικών Χώρων και Διαδρομών (αξιολογούμενο βάσει των κριτηρίων του πίνακα 2) αναφέροντας, παράλληλα, τη Νομαρχία (ή Νομαρχίες) που είναι αρμόδιες.

ΠΙΝΑΚΑΣ 3

A/A	Αρχ. Χώροι-Διαδρομές	1997	2001	Αρμοδιότητα κατά Νομαρχία
1	Αρχ. Χώρος Δελφών	139,4	131,6	Φωκίδος
2	Αρχ. χώρος Επιδαύρου	138,8	115,0	Αργολίδος
3	Αρχ. Χώρος Ολυμπίας	119,4	116,4	Ηλείας
4	Αρχ. Χώρος Μυστρά	87,2	128,6	Λακωνίας
5	Αρχ. Χώρος Μυκηνών	73,8	78,0	Αργολίδος
6	Μοναστήρια Μετεώρων	70,0	32,7	Τρικάλων
7	Διαδρ. Ισθμού-Επιδαύρου	28,6	-50,0	Κορινθίας, Αργολίδος
8	Διαδρ. Αθήνα-Ισθμός	20,2	26,2	Αττικής-Κορινθίας
9	Διαδρ. Σπάρτη -Καλαμάτα-Ολυμπία	5,8	-19,0	Λακωνίας, Μεσσηνίας, Ηλείας
10	Διαδρ. Ναύπλιο-Τρίπολη-Σπάρτη	3,0	-30,2	Αργολίδος, Αρκαδίας, Λακωνίας
11	Διαδρ. Ισθμός-Μυκήνες	-9,4	-36,8	Κορινθίας, Αργολίδος
12	Διαδρ.Μυκήνες-Ναύπλιο-Επίδαυρος	-20,4	-23,6	Αργολίδος
13	Διαδρ, Ολυμπία-Πάτρα-Ρίο	-25,0	-72,8	Ηλείας-Αχαΐας
14	Διαδρ. Λαμία-Αθήνα	-40,8	24,6	Φθιώτιδος, Βοιωτίας, Αττικής
15	Διαδρ. Αντίρριο-Ιτέα-Δελφοί	-52,8	-74,8	Αιτωλοακαρνανίας, Φωκίδος
16	Διαδρ. Δελφοί-Λαμία	-53,2	-79,8	Φωκίδος, Φθιώτιδος
17	Διαδρ, Δομοκός-Καρδίτσα-Μετέωρα	-66,0	-110,2	Φθιώτιδος,Καρδίτσας, Τρικάλων
18	Διαδρ. Λαμία-Δομοκός	-149,0	-136,0	Φθιώτιδος

Οι αρχαιολογικοί χώροι και οι διαδρομές της Στ. Ελλάδας και της Θεσσαλίας συγκεντρώνουν και πάλι (όπως και το 1997) τις πλέον χαμηλές βαθμολογίες, με εξαίρεση την εθνική οδό Αθηνών-Λαμίας, όπου παρατηρείται αισθητή βελτίωση. Αυτή την φορά όμως χειροτερεύουν και οι επιδόσεις του Πελοποννησιακού οδικού δικτύου (π.χ. Ολυμπία-Πάτρα-Ρίο, Ισθμός-Μυκήνες και κυρίως Ισθμός-Επίδαυρος), με αποτέλεσμα να καθίσταται περισσότερο επιτακτική η διορθωτική παρέμβαση από το σύνολο των αρμόδιων Νομαρχιακών Αυτοδιοικήσεων οι οποίες δείχνουν να αδιαφορούν για την εικόνα που προσλαμβάνουν οι διερχόμενοι επιβάτες και τουρίστες, γεγονός με προφανή αρνητικό αντίκτυπο για τη συνολική εικόνα της χώρας μας.

Βάσει του προηγούμενου πίνακα ο καθορισμός θετικών και αρνητικών γνωμών κατά νομό εμφανίζεται στον ακόλουθο πίνακα 4.

**ΠΙΝΑΚΑΣ 4**

ΝΟΜΟΙ		1997				2001			
		Θετικά		Αρνητικά		Θετικά		Αρνητικά	
1	Αττικής			-20,6	3,6	50,8	67,3		
2	Κορινθίας	39,4	67,0					-60,6	4,9
3	Αργολίδας	1,8	3,0					-140,6	11,5
4	Λακωνίας	8,8	14,9					-49,2	4,0
5	Μεσσηνίας	5,8	9,8					-19,0	1,5
6	Αρκαδίας	3,0	5,1					-30,2	2,4
7	Ηλείας			-19,2	3,3			-91,8	7,5
8	Αχαΐας			-25,0	4,3			-72,8	5,9
9	Φθιώτιδας			-174,7	30,6			-301,4	24,7
10	Φωκίδας			-105,8	18,5			-154,6	12,7
11	Τρικάλων			-66,0	11,5			-110,2	9,0
12	Καρδίτσας			-66,0	11,5			-110,2	9,0
13	Αιτωλ/νίας			-52,8	9,2			-74,8	6,1
14	Βοιωτίας			-40,8	7,1	24,6	32,6		
	<b>Σύνολο</b>	58,8	100,0	-570,9	100,0	75,4	100,0	-1215,4	100,0

Κατά την έρευνα του 1997 επί του συνόλου των διαδρομών που έχουν δείκτη με θετικό πρόσημο, το 67% διέρχεται από το Ν. Κορινθίας, το 14,9% από το Ν. Λακωνίας, το 9,8% από το Ν. Μεσσηνίας, το 5,1% από το Ν. Αρκαδίας και το 3% από το Ν. Αργολίδας.

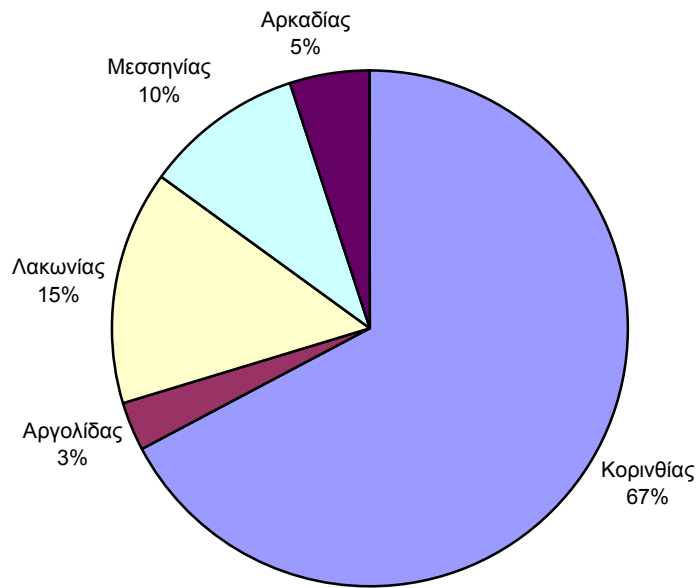
Όσον αφορά στις διαδρομές που έχουν δείκτη με αρνητικό πρόσημο το 30,6% διέρχεται από το Ν. Φθιώτιδας και το 18,5% από το Ν. Φωκίδας, ενώ από τους Ν. Τρικάλων και Καρδίτσας το 11,5%, το Ν. Αιτωλοακαρνανίας το 9,2% και τους Ν. Βοιωτίας, Αχαΐας, Αττικής και Ηλείας το 7,1%, 4,3%, 3,6% και 3,3% αντιστοίχως.

Κατά την επαναληπτική έρευνα(2001) η κατάσταση απλουστεύεται προς το χειρότερο αφού θετικό πρόσημο έχουν μόνο οι διαδρομές που διέρχονται από τους νομούς: Αττικής με ποσοστό 67,3% και Βοιωτίας με ποσοστό 32,6%. Όλοι οι υπόλοιποι νομοί έχουν διαδρομές με δείκτες με αρνητικό πρόσημο, ακόμα και εκείνοι της Πελοποννήσου οι οποίοι είχαν θετικό πρόσημο το 1997. Εξακολουθεί, βέβαια, να είναι χαμηλότερη η βαθμολογία των διαδρομών στην Στερεά Ελλάδα και Θεσσαλία, γεγονός που σχετίζεται με τη βραδύτερη οικονομική ανάπτυξη των περιοχών και τους αναξιοποίητους τουριστικούς πόρους.

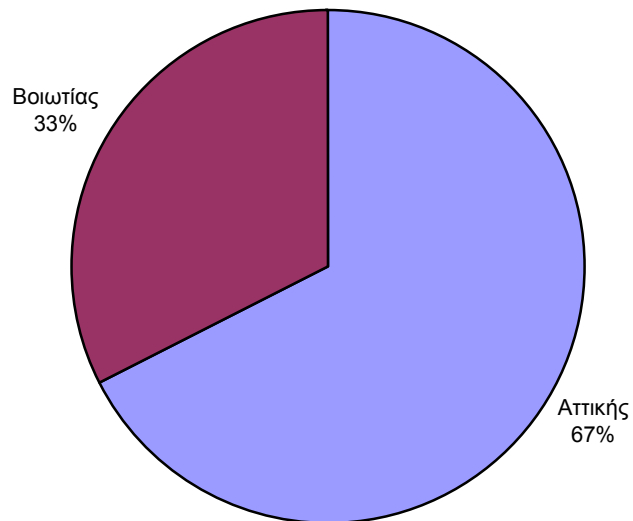
Παραμένει όμως ως κύριο εύρημα της έρευνας 2001, η χειροτέρευση της συνολικής εικόνας του οδικού δικτύου και των αρχαιολογικών χώρων ανεξαρτήτως περιοχής.

Ακολουθεί γραφική απεικόνιση των θετικών και αρνητικών γνωμών για την καθαριότητα των Διαδρομών κατά Νομούς.

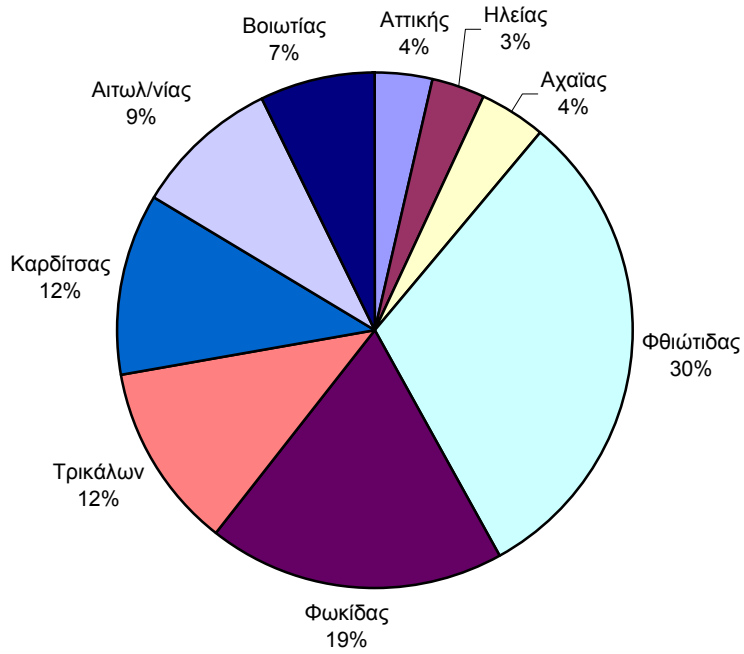
### Θετικές Γνώμες κατά Νομό 1997



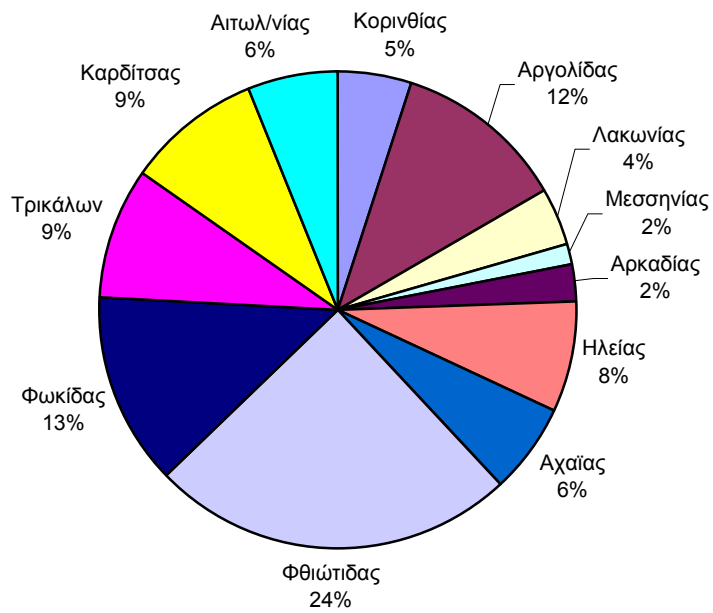
### Θετικές Γνώμες κατά Νομό 2000



### Αρνητικές Γνώμες κατά Νομό 1997



### Αρνητικές Γνώμες κατά Νομό 2000



#### IV. ΣΥΜΠΕΡΑΣΜΑΤΑ

Η αναλυτική παρουσίαση των αποτελεσμάτων της έρευνας κατέδειξε σαφέστατα το μέγεθος του προβλήματος καθαριότητας που υποβαθμίζει την εικόνα της χώρας μας διεθνώς, φέρνοντας σε διαμετρική αντιπαράθεση την Ιστορία, την Παράδοση και το Φυσικό κάλλος αυτού του τόπου με την ανευθυνότητα, την έλλειψη καλαισθησίας και την ευτέλεια που κυριαρχεί.

Σκοπός της ερευνητικής ομάδας είναι η καταγραφή της πραγματικής κατάστασης, σύμφωνα με την γνώμη των ξεναγών. Η γενική χειροτέρευση της κατάστασης, συγκριτικά με το 1997, παρά τις εξαιρέσεις καλύτερευσης (τμήματα εθνικών οδών και αρχαιολογικός χώρος Μυστρά), δείχνει το μέγεθος του προβλήματος.

Ο καταμερισμός των ευθυνών, περιλαμβάνει:

α) Τις καταναλωτικές συνήθειες, αλλά και τη γενικότερη νοοτροπία όλων μας, οι οποίες δεν περιλαμβάνουν το σεβασμό στον κοινόχρηστο δημόσιο χώρο και δεν έχουν καμία επίγνωση της συνολικής ζημιάς που προκαλούν τέτοιες συμπεριφορές.

β) Τις Αυτοδιοικήσεις, Τοπικές και Νομαρχιακές, οι οποίες έχουν δεχθεί την μεταβίβαση «εξουσίας» αλλά όχι και του συνόλου των υποχρεώσεων που την συνοδεύουν.

γ) Όλους τους εμπλεκόμενους, στο πρόβλημα των απορριμμάτων Φορείς, εφ' όσον συνεχίζουν να λειτουργούν 3500 (κατά άλλους 5000) ανεξέλεγκτες χωματερές, χωρίς μελέτη χωροθέτησης και χωρίς πρόβλεψη των επιπτώσεων της λειτουργίας τους στον τουρισμό, στο περιβάλλον και εν γένει στην ποιότητα της ζωής μας.

δ) Τις αρχές φύλαξης αρχαιολογικών χώρων και την τουριστική αστυνομία οι οποίες δεν επαρκούν.

Ευχή θα ήταν η άμεση, ριζική και αποτελεσματική αντιμετώπιση της διαμορφωμένης κατάστασης και ελπίδα μας είναι πως η συγκεκριμένη έρευνα, με την επισήμανση της χειροτέρευσης της κατάστασης 1997-2001, θα συμβάλλει προς αυτήν την κατεύθυνση.

Η αναγκαία βραχυπρόθεσμη λύση του προβλήματος είναι η λήψη και εφαρμογή των κατάλληλων βελτιωτικών μέτρων. Όμως η στρατηγική αντιμετώπισης τέτοιων προβλημάτων, που αμαυρώνουν την εικόνα της χώρας μας και υποβαθμίζουν την ποιότητα ζωής όλων μας, συνδέεται με τη δημιουργία περιβαλλοντικής συνείδησης όλων των πολιτών.

Προς αυτή την κατεύθυνση πρέπει να αναζητηθεί η οριστική θεραπεία και υπ' αυτήν την έννοια πρέπει να τονισθεί η απαιτούμενη συμβολή:

-αφενός του Υ.ΠΕ.ΧΩ.Δ.Ε., το οποίο ως κεντρικός καθ' ύλην αρμόδιος φορέας επιφορτίζεται με τον προγραμματισμό και συντονισμό μιας τέτοιας προσπάθειας (ήδη τη λογική αυτή εξυπηρετούν τα προγράμματα ευαισθητοποίησης των πολιτών σε περιβαλλοντικά ζητήματα και οι ενέργειες ενημέρωσης του κοινού).

-αφετέρου του θεσμού της Περιβαλλοντικής Εκπαίδευσης, υλοποιούμενης κυρίως από το ΥΠ.Ε.Π.Θ. ο οποίος ήδη προσφέρει - και έχει περισσότερα να προσφέρει στο μέλλον - στο ζήτημα της εκπαίδευσης και ευαισθητοποίησης των μαθητών-πολιτών σχετικά με την προστασία του περιβάλλοντος.

Τόσο λοιπόν το Υ.ΠΕ.ΧΩ.Δ.Ε., όσο και το ΥΠ.Ε.Π.Θ. πρέπει να εντείνουν την προσπάθειά τους, με την αύξηση παρόμοιων προγραμμάτων, τη διάθεση μεγαλύτερων κονδυλίων, τη στήριξη και ενθάρρυνση παρόμοιων πρωτοβουλιών, ούτως ώστε και η δημιουργία ενός σύνθετου και λειτουργικού πλέγματος δομών Περιβαλλοντικής Εκπαίδευσης να γίνει κινητήρια δύναμη για την διαμόρφωση περιβαλλοντικής συνείδησης σε όλους μας.