

ΠΡΟΓΡΑΜΜΑ: ΣΥΛΛΟΓΗ, ΟΡΓΑΝΩΣΗ ΚΑΙ ΔΙΑΧΥΣΗ ΠΕΡΙΒΑΛΛΟΝΤΙΚΗΣ ΠΛΗΡΟΦΟΡΗΣΗΣ

ΕΡΕΥΝΑ

**ΒΑΘΜΟΣ ΚΑΘΑΡΙΟΤΗΤΑΣ
ΑΡΧΑΙΟΛΟΓΙΚΩΝ ΧΩΡΩΝ ΚΑΙ ΔΙΑΔΡΟΜΩΝ
ΤΗΣ ΠΕΡΙΦΕΡΕΙΑΣ ΚΡΗΤΗΣ**

ΣΩΜΑΤΕΙΟ ΕΠΑΓΓΕΛΜΑΤΙΩΝ ΞΕΝΑΓΩΝ
ΚΡΗΤΗΣ ΚΑΙ ΣΑΝΤΟΡΙΝΗΣ
ΕΠΙΤΡΟΠΗ ΠΕΡΙΒΑΛΛΟΝΤΟΣ - ΣΩΜΑΤΕΙΟ
ΔΙΠΛΩΜΑΤΟΥΧΩΝ ΞΕΝΑΓΩΝ ΑΘΗΝΑΣ

ΟΜΑΔΑ ΠΕΡΙΒΑΛΛΟΝΤΟΣ
ΙΝΣΤΙΤΟΥΤΟ ΑΣΤΙΚΗΣ ΚΑΙ ΑΓΡΟΤΙΚΗΣ
ΚΟΙΝΩΝΙΟΛΟΓΙΑΣ
ΕΘΝΙΚΟ ΚΕΝΤΡΟ ΚΟΙΝΩΝΙΚΩΝ ΕΡΕΥΝΩΝ

ΑΘΗΝΑ, ΜΑΙΟΣ 2002

ΠΡΟΓΡΑΜΜΑ: ΣΥΛΛΟΓΗ, ΟΡΓΑΝΩΣΗ ΚΑΙ ΔΙΑΧΥΣΗ ΠΕΡΙΒΑΛΛΟΝΤΙΚΗΣ ΠΛΗΡΟΦΟΡΗΣΗΣ

ΕΡΕΥΝΑ

**ΒΑΘΜΟΣ ΚΑΘΑΡΙΟΤΗΤΑΣ
ΑΡΧΑΙΟΛΟΓΙΚΩΝ ΧΩΡΩΝ ΚΑΙ ΔΙΑΔΡΟΜΩΝ
ΤΗΣ ΠΕΡΙΦΕΡΕΙΑΣ ΚΡΗΤΗΣ**

ΣΩΜΑΤΕΙΟ ΕΠΑΓΓΕΛΜΑΤΙΩΝ ΞΕΝΑΓΩΝ
ΚΡΗΤΗΣ ΚΑΙ ΣΑΝΤΟΡΙΝΗΣ

ΕΠΙΤΡΟΠΗ ΠΕΡΙΒΑΛΛΟΝΤΟΣ - ΣΩΜΑΤΕΙΟ
ΔΙΠΛΩΜΑΤΟΥΧΩΝ ΞΕΝΑΓΩΝ ΑΘΗΝΑΣ

ΟΜΑΔΑ ΠΕΡΙΒΑΛΛΟΝΤΟΣ

ΙΝΣΤΙΤΟΥΤΟ ΑΣΤΙΚΗΣ ΚΑΙ ΑΓΡΟΤΙΚΗΣ
ΚΟΙΝΩΝΙΟΛΟΓΙΑΣ

ΕΘΝΙΚΟ ΚΕΝΤΡΟ ΚΟΙΝΩΝΙΚΩΝ ΕΡΕΥΝΩΝ

ΑΘΗΝΑ, ΜΑΙΟΣ 2002

Πρόλογος Σωματείου Επαγγελματιών Ξεναγών Κρήτης και Σαντορίνης*

Το Σωματείο Επαγγελματιών Ξεναγών Κρήτης και Σαντορίνης χαιρετίζει κατ' αρχάς την άμεση και μαζική ανταπόκριση των συναδέλφων ξεναγών στην πρόσκληση συμμετοχής στην έρευνα και συμπλήρωσης του ερωτηματολογίου.

Η ανταπόκριση αυτή είναι μια πρόσθετη απόδειξη της σημασίας και του μεγέθους των προβλημάτων καθαριότητας, υγιεινής και οργάνωσης που παρουσιάζονται στους αρχαιολογικούς και λοιπούς χώρους επίσκεψης στην Κρήτη.

Ίδια και χειρότερη είναι η κατάσταση στο εθνικό και επαρχιακό οδικό δίκτυο, όπου το σκηνικό συνθέτουν σκουπίδια, πλαστικά μπουκάλια και σκοτωμένα ζώα και συμπληρώνουν σε ορισμένες περιοχές τα πλαστικά καλύμματα των θερμοκηπίων.

Η έλλειψη parking, ο θόρυβος, τα καυσαέρια, η αφόρητη ζέστη, το αδιαχώρητο των επισκέψεων στους αρχαιολογικούς χώρους σε ώρες αιχμής δημιουργούν την εύλογη απορία στους τουρίστες: ποια σχέση έχει ο αρχαιοελληνικός πολιτισμός με την παρούσα κατάσταση;

Εμείς οι ξεναγοί γινόμαστε καθημερινά αυτόπτες μάρτυρες αυτής της επιεικώς απαράδεκτης κατάστασης και αποδέκτες της δυσφορίας και των παραπόνων που διατυπώνουν οι ξεναγούμενοι επισκέπτες.

Προχωρήσαμε στη δημοσιοποίηση του προβλήματος προς τις αρμόδιες τοπικές αρχές και αποτέλεσμα δεν υπήρξε.

Ευελπιστούμε πως με τη συνεργασία μας, τόσο με το Εθνικό Κέντρο Κοινωνικών Ερευνών (ΕΚΚΕ), όσο και με τους ξεναγούς των άλλων περιοχών, θα προκύψει κάποια βελτίωση.

Έως τότε δεν θα παύσουμε να καταγγέλλουμε την αδιαφορία, την υποβάθμιση και την καταστροφική επίπτωση στον πολιτισμό και στον τουρισμό μας τέτοιων νοοτροπιών και πρακτικών.

Ο ΠΡΟΕΔΡΟΣ

Ανδρέας Φουντούλης

Η ΥΠΕΥΘΥΝΗ ΟΜΑΔΑΣ

Αρετούσα Ιερωνυμάκη

Σωματείο Επαγγελματιών Ξεναγών Κρήτης και Σαντορίνης

Εργατικό Κέντρο Ηρακλείου – Λεωφόρος Δημοκρατίας

T.K. 713 06

Τηλ: 0810 281984, Φαξ: 0810 288802

e-mail: cretanguides@her.forthnet.gr

* Βλέπε και στο Παράρτημα Επιστολή της Ομάδας Ξεναγών του Σωματείου Επαγγελματιών Ξεναγών Κρήτης και Σαντορίνης.

Ταυτότητα της Έρευνας

Θεωρώντας ότι η ενεργός παρέμβαση στα καίρια και ευαίσθητα θέματα που άπτονται της περιβαλλοντικής υποβάθμισης είναι υποχρέωση κάθε υπεύθυνου πολίτη και εκτιμώντας παράλληλα ότι η καθαριότητα των αρχαιολογικών χώρων και των διαδρομών που οδηγούν σε αυτούς είναι ένα βασικό πρόβλημα, αποδεχτήκαμε την πρόσκληση συνεργασίας εκ μέρους του Σωματείου Διπλωματούχων Ξεναγών Αθήνας (ΣΔΞΑ). Πραγματοποιήθηκε έτσι η πρώτη έρευνα του 1997 για το βαθμό καθαριότητας των αρχαιολογικών χώρων (κλασικός γύρος) όπου διερευνήθηκαν οι γνώμες των ξεναγών της Αθήνας. Η συνεργασία αυτή αποκτώντας μόνιμο χαρακτήρα, συνεχίστηκε το 2000 με την επαναληπτική έρευνα των ξεναγών της Αθήνας καθώς και με την έρευνα των ξεναγών της Θεσσαλονίκης για τη Βόρεια και Κεντρική Ελλάδα το 2001. Απαραίτητη λογική συνέχεια ήταν η διεξαγωγή παρόμοιας έρευνας στην Κρήτη.

Για τη διαμόρφωση του περιεχομένου του ερωτηματολογίου συνεργασθήκαμε με την κα Αρετούσα Ιερωνυμάκη (εκπρόσωπο του Σωματείου Επαγγελματιών Ξεναγών Κρήτης και Σαντορίνης και συντονίστρια της Ομάδας) η οποία ανέλαβε την οργάνωση όλης της έρευνας στην Κρήτη, κινητοποίησε το δυναμικό του Σωματείου και σε συνεργασία με τους/τις Χ. Τσακιρούδη, Ρ. Αθανασίου και Ε. Φαφούτα, είχε την ευθύνη της συμπλήρωσης των ερωτηματολογίων.

Την επαφή με την κα Ιερωνυμάκη είχε εξασφαλίσει ο υπεύθυνος της Επιτροπής Περιβάλλοντος του Σωματείου Διπλωματούχων Ξεναγών Αθήνας (ΣΔΞΑ), κ. Αργύρης Αγγέλου ο οποίος, επίσης, συμμετείχε στον σχεδιασμό της έρευνας συνεχίζοντας τη στενή συνεργασία όπως και σε όλες τις προηγούμενες έρευνες των ξεναγών.

Από την Ομάδα Περιβάλλοντος του ΙΑΑΚ/ΕΚΚΕ, συμμετείχαν στην έρευνα:

- Αστάρια Όλγα, πολιτολόγος
- Θεοδωρόπουλος Κώστας, οικονομολόγος
- Παναγιωτόπουλος Ανδρέας, κοινωνιολόγος - ανθρωπολόγος
- Τσακίρης Κώστας, οικονομολόγος - περιφερειολόγος, υπεύθυνος Ομάδας Περιβάλλοντος ΙΑΑΚ/ΕΚΚΕ

Θέλουμε ακόμη να τονίσουμε την άποψη συνεργασία τόσο με τους Ξεναγούς της Κρήτης όσο και με την Επιτροπή Περιβάλλοντος του Σ.Δ.Ξ.Α. και ευχόμαστε τα αποτελέσματα της έρευνας να αξιοποιηθούν προς την κατεύθυνση της προστασίας του περιβάλλοντος και της βελτίωσης των κακώς κειμένων που εντοπίζονται.

Ομάδα Περιβάλλοντος

Ινστιτούτο Αστικής και Αγροτικής Κοινωνιολογίας (ΙΑΑΚ)

Εθνικό Κέντρο Κοινωνικών Ερευνών (ΕΚΚΕ)

Μεσογείων 14 - 18 Τ.Κ. 115 27

Τηλ.: 010 7780118/010 7489131 (εσωτ. 505)

Φαξ: 010 7488435

e-mail: ktsaki@ekke.gr, www.ekke.gr/estia

Περιεχόμενα

ΕΙΣΑΓΩΓΗ	5
I. ΜΕΘΟΔΟΛΟΓΙΑ ΤΗΣ ΕΡΕΥΝΑΣ	6
II. ΚΟΙΝΩΝΙΚΑ ΧΑΡΑΚΤΗΡΙΣΤΙΚΑ ΤΩΝ ΞΕΝΑΓΩΝ	6
III. ΒΑΘΜΟΣ ΚΑΘΑΡΙΟΤΗΤΑΣ ΑΡΧΑΙΟΛΟΓΙΚΩΝ ΧΩΡΩΝ - ΔΙΑΔΡΟΜΩΝ	7
<i>A. Ανάλυση Γενικών Αποτελεσμάτων</i>	<i>7</i>
<i>B. Αξιολόγηση κατά Βαθμό Καθαριότητας Αρχαιολογικών Χώρων - Διαδρομών</i>	<i>11</i>
<i>Γ. Βαθμολόγηση Καθαριότητας Αρχαιολογικών Χώρων - Διαδρομών κατά Νομό</i>	<i>16</i>
IV. ΣΥΜΠΕΡΑΣΜΑΤΑ	21
ΠΑΡΑΡΤΗΜΑ	23

ΕΙΣΑΓΩΓΗ

Η έρευνα με αντικείμενο «Την Καθαριότητα των Τουριστικών Διαδρομών και Αρχαιολογικών Χώρων» ξεκίνησε το 1997 με την πρωτοβουλία της Επιτροπής Περιβάλλοντος του Σωματείου Διπλωματούχων Ξεναγών (Αθηνών) και διεξήχθη με την συνεργασία μελών της Ομάδας Περιβάλλοντος του Ινστιτούτου Αστικής και Αγροτικής Κοινωνιολογίας του Ε.Κ.Κ.Ε.

Η έρευνα επαναλήφθηκε το 2000 με το ίδιο ερωτηματολόγιο και τα πορίσματά της χρησιμοποιήθηκαν για μια συγκριτική ανάλυση της κατάστασης μεταξύ 1997 και 2000. Το αντικείμενο της έρευνας προκάλεσε το ιδιαίτερο ενδιαφέρον όλων των ξεναγών στην Ελλάδα και βάσει των ίδιων μεθοδολογικών και τεχνικών προϋποθέσεων, το 2001 πραγματοποιήθηκε έρευνα μεταξύ των ξεναγών Θεσσαλονίκης.

Τον Απρίλιο του 2002 πραγματοποιήθηκε η παρούσα έρευνα μεταξύ των ξεναγών της Κρήτης. Ολοκληρώθηκε έτσι ένας κύκλος ερευνών που καλύπτει το μεγαλύτερο τμήμα των Ελλήνων ξεναγών (πλην της Δυτικής Ελλάδας) και διαμορφώθηκε μια πλήρης εικόνα για το τι συμβαίνει σχετικά με το οξυμένο πρόβλημα της καθαριότητας των αρχαιολογικών χώρων και των διαδρομών που οδηγούν σε αυτούς.

Τα εν πολλοίς κοινά χαρακτηριστικά της κατάστασης, όπως προέκυψαν από τα αποτελέσματα όλων των ερευνών, επιβεβαιώνουν το μέγεθος και την οξύτητα του προβλήματος και επιβάλλουν άμεσα μέτρα αντιμετώπισής του.

Η Επιτροπή Περιβάλλοντος του Σ.Δ.Ξ.Α. συγκροτήθηκε με σκοπό την συμβολή των ξεναγών στην αντιμετώπιση καιρίων και χρόνιων προβλημάτων που σχετίζονται με την συστηματικά συντελούμενη καταστροφή του φυσικού περιβάλλοντος στην Ελλάδα.

Πέραν των αλυσιδωτών αρνητικών επιπτώσεων που επιφέρει η καταστροφή αυτή σε όλους τους τομείς οικονομικής και κοινωνικής δραστηριότητας, παράλληλα αμαυρώνει την εικόνα που προσλαμβάνουν οι επισκέπτες - τουρίστες και πλήττει ευθέως τόσο τον τουρισμό, όσο και την αξιοπιστία της χώρας μας διεθνώς.

Η ίδια η φύση και θέση του επαγγέλματος του ξεναγού τον καθιστά καθημερινό αποδέκτη παραπόνων και πάσης φύσεως αρνητικών σχολίων εκ μέρους των τουριστών - επισκεπτών αρχαιολογικών χώρων, αλλά και των εμπλεκόμενων με τον τουρισμό καταστηματαρχών, ξενοδόχων κλπ, καθιστώντας τον «πληροφοριοδότη-κλειδί», επί του συγκεκριμένου αντικειμένου.

Τα παράπονα και τα αρνητικά σχόλια που διατυπώνονται αφορούν την καθαριότητα τόσο του οικιστικού όσο και του φυσικού περιβάλλοντος, το επίπεδο των παρεχόμενων υπηρεσιών και την γενικότερη έλλειψη φροντίδας, την αμέλεια και ανευθυνότητα που χαρακτηρίζει τη στάση δημόσιων φορέων και ιδιωτών έναντι των ζωτικής σημασίας περιβαλλοντικών προβλημάτων.

Οι τεράστιοι όγκοι σκουπιδιών (εστίες μόλυνσης και δυσοσμίας) και τα συσσωρευμένα μπάζα κατά μήκος του εθνικού και επαρχιακού δικτύου, σε εισόδους πόλεων και χωριών, αλλά και σε χαράδρες και ρέματα, τα πτώματα ζώων σε κατάσταση αποσύνθεσης, τα ερειπωμένα αυτοκίνητα και φορτηγά που έχουν μετατραπεί σε σιδηρόμαζα κλπ συνθέτουν δυστυχώς την εικόνα που αντικρίζει κανείς και δυσφημεί την χώρα μας διαρκώς και διεθνώς.

Συμβολή στη δρομολόγηση λύσεων για την απaráδεκτη αυτή κατάσταση φιλοδοξεί ν' αποτελέσει η συγκεκριμένη έρευνα, που αφορά τους ξεναγούς της Κρήτης και τις απόψεις που αυτοί διέτυπωσαν, ως ένα ακόμη βήμα ενεργού παρέμβασης των ξεναγών στα κρίσιμη σημασίας προβλήματα περιβαλλοντικής υποβάθμισης.

I. ΜΕΘΟΔΟΛΟΓΙΑ ΤΗΣ ΕΡΕΥΝΑΣ

Για τη διεξαγωγή της έρευνας των ξεναγών της Κρήτης χρησιμοποιήθηκε ως βάση το ερωτηματολόγιο που κατέστρωσαν σε συνεργασία η Ομάδα Περιβάλλοντος του Ινστιτούτου Αστικής και Αγροτικής Κοινωνιολογίας του Εθνικού Κέντρου Κοινωνικών Ερευνών, η Επιτροπή Περιβάλλοντος του Σωματείου Διπλωματούχων Ξεναγών Αθήνας και το Σωματείο Επαγγελματιών Ξεναγών Κρήτης και Σαντορίνης.

Η έρευνα διεξήχθη στο Ηράκλειο Κρήτης τον Απρίλιο του 2002* κατά τη διάρκεια επιμορφωτικού σεμιναρίου και εν συνεχεία σε συναντήσεις των μελών του Σωματείου.

Προέκυψαν 115 συμπληρωμένα ερωτηματολόγια, ενώ ο αριθμός των ενεργών ξεναγών της Κρήτης ανέρχεται σε 281 άτομα. Το ποσοστό των ατόμων που απάντησαν (40,9%) θεωρείται ιδιαίτερα ικανοποιητικό και εξασφαλίζει πλήρως την αντιπροσωπευτικότητα του δείγματος. Εξάλλου οι 115 ξεναγοί που απάντησαν είναι κατά τεκμήριο οι πλέον δραστηριοποιημένοι με βασικό κριτήριο την συμμετοχή τους στις συλλογικές διαδικασίες του Σωματείου τους.

Το ερωτηματολόγιο διαρθρώνεται σε δύο βασικά σκέλη:

α) Ατομικά στοιχεία ξεναγού.

β) Βαθμός καθαριότητας Αρχαιολογικών Χώρων - Διαδρομών

Στο α σκέλος ζητούνται τα βασικά δημογραφικά-κοινωνικά χαρακτηριστικά των ξεναγών που περιλαμβάνουν τις εξής παραμέτρους:

α) Φύλο, β) Ηλικία, γ) Οικογενειακή κατάσταση, δ) Αριθμός παιδιών, ε) Χρησιμοποιούμενες επαγγελματικά ξένες γλώσσες (1^η, 2^η, 3^η), στ) Τυχόν πτυχίο Ανωτάτης ή Ανωτέρας Σχολής (εκτός της Σχολής Ξεναγών), ζ) Χρόνια εξάσκησης του επαγγέλματος.

Στο β σκέλος ζητείται η βαθμολόγηση της καθαριότητας 12 συγκεκριμένων διαδρομών και 6 αρχαιολογικών και μη χώρων εκ μέρους των ξεναγών, βάσει 5βάθμιας κλίμακας, που περιλαμβάνει τους εξής κωδικούς χαρακτηρισμούς:

1= Πολύ καθαρός χώρος (τέλειος)

2= Καθαρός χώρος (αποδεκτός)

3= Μέτριος

4= Βρώμικος χώρος

5= Πολύ βρώμικος χώρος (ντροπή-αίσχος)

Η επιλογή των διαδρομών και αρχαιολογικών χώρων που περιλαμβάνει το ερωτηματολόγιο έγινε βάσει του ότι τα συγκεκριμένα δρομολόγια είναι αυτά που ακολουθούνται συχνότερα απ' οποιοδήποτε άλλα στις τουριστικές περιηγήσεις σε ολόκληρη την Κρήτη.

Παράλληλα υπάρχει ελεύθερος χώρος στο ερωτηματολόγιο, όπου μπορεί ο ερωτώμενος να διατυπώσει οποιοδήποτε πρόσθετο σχόλιο σχετίζεται με το θέμα.

II. ΚΟΙΝΩΝΙΚΑ ΧΑΡΑΚΤΗΡΙΣΤΙΚΑ ΤΩΝ ΞΕΝΑΓΩΝ

Τα δημογραφικά και κοινωνικά στοιχεία των ξεναγών της Κρήτης, όπως αποτυπώνονται στην επιτόπια έρευνα, παρουσιάζουν την εξής εικόνα:

α) Φύλο: Από τους 115 ερωτηθέντες, η μεγάλη πλειοψηφία (87,7%) είναι γυναίκες και μόλις το 12,3% είναι άνδρες, κάτι που συμβαίνει και στους ξεναγούς Αθήνας και Θεσσαλονίκης.

* Η γνώμη των ξεναγών για την καθαριότητα χώρων και διαδρομών αφορά τη τουριστική περίοδο του 2001.

β) Ηλικία: Στην ηλικιακή ομάδα 30-49 ετών παρατηρείται η μεγαλύτερη συγκέντρωση ξεναγών (64,8%), εκ των οποίων το 35,2% μεταξύ 30-39 ετών και 29,6% μεταξύ 40-49 ετών. Ακολουθούν οι μεγαλύτεροι σε ηλικία (50-64 ετών) με ποσοστό 20,4%, ενώ το 13% αντιπροσωπεύει η νέα γενιά ξεναγών (21-29 ετών). Η ηλικιακή διασπορά εξασφαλίζει την αντιπροσωπευτικότητα απόψεων, εφ' όσον μεταφέρονται προσλαμβάνουσες παραστάσεις νεώτερων και παλαιότερων ξεναγών.

γ) Οικογενειακή κατάσταση: Το 69,3% των ερωτηθέντων ξεναγών είναι έγγαμοι και το 22,8% άγαμοι, ενώ το 7,9% είναι διαζευγμένοι/ες και χήροι/ες. Το ποσοστό των εγγάμων είναι σαφώς υψηλότερο απ' ό,τι τα αντίστοιχα των Αθηναίων και Θεσσαλονικέων ξεναγών.

δ) Αριθμός παιδιών: Το 51,4% των ερωτηθέντων που είναι γονείς έχει 2 παιδιά και το 35,7% έχει 1 παιδί. Και εδώ παρατηρούνται υψηλότερα ποσοστά από τα αντίστοιχα των ξεναγών άλλων περιοχών.

ε) Ξένες γλώσσες*: Έγινε καταγραφή έως και τριών ξένων γλωσσών που χρησιμοποιούνται από κάθε ξεναγό στην άσκηση του επαγγέλματός του, ιεραρχημένες κατά συχνότητα χρήσης και επάρκεια γνώσης.

Πρώτη γλώσσα είναι τα Αγγλικά για το 44,3% των ερωτηθέντων ξεναγών, τα οποία χρησιμοποιούνται και ως δεύτερη γλώσσα (σε ποσοστό 15,7%).

Δεύτερη σε συχνότητα χρήσης γλώσσα είναι τα Γερμανικά με ποσοστά 33% (ως πρώτη γλώσσα) και 13% ως δεύτερη. Εκτιμάται πως αυτό οφείλεται αφενός στην ανοδική τάση εκμάθησης Γερμανικών που παρατηρείται τα τελευταία χρόνια στην Ελλάδα και αφετέρου στην αυξημένη ζήτηση της συγκεκριμένης γλώσσας λόγω του μεγάλου αριθμού Γερμανών τουριστών στην Κρήτη.

Τα Γαλλικά με συνολική χρήση από το 23,5% των ξεναγών και τα Ιταλικά με 19% είναι οι γλώσσες που έπονται σε συχνότητα χρήσης, ενώ σε μικρά ποσοστά κυμαίνεται η χρήση άλλων γλωσσών, όπως Ισπανικά, Ολλανδικά και Ρώσικα.

στ) Κατοχή άλλου πτυχίου: Πλην του πτυχίου της Σχολής Ξεναγών, το οποίο κατέχουν όλοι οι ερωτηθέντες, το 26,1% εξ αυτών διαθέτει και άλλο πτυχίο Ανωτάτης ή Ανωτέρας Σχολής. Αν και το ποσοστό αυτό είναι χαμηλότερο από τα αντίστοιχα των Θεσσαλονικέων και Αθηναίων ξεναγών και εδώ η κατεύθυνση των σπουδών (Ξενογλωσση Φιλολογία ή Αρχαιολογία) που έχουν ακολουθήσει 22 από τους 30 κατόχους άλλου πτυχίου, υποδηλώνει συγγενές αντικείμενο προς το επάγγελμα των ξεναγών, ενισχυτικό της επαγγελματικής και επιστημονικής επάρκειάς τους.

ζ) Χρόνια άσκησης του επαγγέλματος: Το μεγαλύτερο ποσοστό των ερωτηθέντων ασκεί το επάγγελμα άνω των 10 ετών και συγκεκριμένα 32,7% επί 11-20 έτη και 31,8% επί 21 και πλέον έτη. Αντιστοίχως το 21,8% ασκεί το επάγγελμα του ξεναγού επί 6-10 έτη και το 13,6% επί 1-5 έτη.

Παρατηρείται μεγάλη διασπορά, κάτι που εξασφαλίζει την αξιοπιστία και εγκυρότητα των απαντήσεων. Ιδιαίτερη σημασία έχει ότι οι περισσότεροι ξεναγοί έχουν διαχρονική θεώρηση του προβλήματος της καθαριότητας αρχαιολογικών χώρων και διαδρομών.

III. ΒΑΘΜΟΣ ΚΑΘΑΡΙΟΤΗΤΑΣ ΑΡΧΑΙΟΛΟΓΙΚΩΝ ΧΩΡΩΝ - ΔΙΑΔΡΟΜΩΝ

A. Ανάλυση Γενικών Αποτελεσμάτων

Μια πρώτη επεξεργασία (απλές κατανομές, επί τοις εκατό) των απαντήσεων στο ερωτηματολόγιο, όσον αφορά τον βαθμό καθαριότητας, μεταξύ των διαδρομών και των αρχαιολογικών χώρων παρουσιάζεται στον πίνακα που ακολουθεί:

* Βλέπε Παράρτημα Πίνακας 1.

ΠΙΝΑΚΑΣ 1

Α/Α	ΔΙΑΔΡΟΜΕΣ – ΑΡΧΑΙΟΛΟΓΙΚΟΙ ΧΩΡΟΙ		Βαθμός Καθαριότητας				
			1	2	3	4	5
1	Διαδρομή	Ηράκλειο - Αρχ. Μουσείο - Κνωσός – Αρχάνες	4,4	21,9	63,2	7,0	3,5
2	Αρχ. Χώρος	Κνωσού	3,5	51,3	37,2	2,7	5,3
3	Διαδρομή	Κνωσός - Πεζά - Βιάνος - Γρα Λυγιά - Ιεράπετρα - Γαϊδ/σι	0,9	1,9	34,3	51,9	11,1
4	Χώρος	Γαϊδουρονησιού	-	6,1	12,1	30,3	51,5
5	Διαδρομή	Ιεράπετρα - Σητεία - Μονή Τοπλού - Βάι - Ζάκρος	1,9	20,4	49,5	25,2	2,9
6	Διαδρομή	Σητεία - Παχειά Άμμος - Γουρνιά - Αγ. Νικόλαος	1,0	31,4	43,8	19,0	4,8
7	Διαδρομή	Αγ. Νικόλαος - Ελούντα - Σπιναλόγκα - Μάλια	5,5	44,5	33,6	15,5	0,9
8	Αρχ. Χώρος	Μαλίων	71,3	20,4	5,6	0,9	1,9
9	Διαδρομή	Χερσόνησος - Οροπέδιο Λασιθίου - Καστέλλι - Ηράκλειο	0,9	22,7	58,2	15,5	2,7
10	Διαδρομή	Ηράκλειο - Φαιστός - Γόρτυνα - Μάταλα	-	34,5	41,8	13,6	10,0
11	Διαδρομή	Μάταλα - Κόκκινος Πύργος - Σπήλι - Ρέθυμνο	0,9	13,9	34,3	36,1	14,8
12	Διαδρομή	Ρέθυμνο - Αρκάδι - Ζωνιανά - Ανώγεια - Ιδαίον Άνδρον	0,9	13,1	50,5	22,4	13,1
13	Διαδρομή	Ηράκλειο - Ρέθυμνο	1,8	18,3	43,1	28,4	8,3
14	Χώρος	Μονή Αρκαδίου	-	37,6	42,2	12,8	7,3
15	Χώρος	Ιδαίου Άνδρου	1,0	29,9	35,1	24,7	9,3
16	Διαδρομή	Ρέθυμνο - Μονή Πρέβελης - Φραγκοκάστελλο - Σφακιά	-	27,4	51,9	17,9	2,8
17	Διαδρομή (Χώρος)	Φαράγγι Σαμαριάς	10,4	47,2	37,7	4,7	-
18	Διαδρομή	Χανιά - Καστέλλι Κισσάμου - Ελαφονήσι	-	28,3	48,1	15,1	8,5
Σ	Συνολικός Μέσος Όρος Αρχαιολογικών Χώρων και Διαδρομών		5,8	26,2	40,1	19,1	8,8

Πριν την ανάλυση των ευρημάτων της έρευνας, διευκρινίζεται ότι στην Κρήτη βαθμολογούνται από τους ξεναγούς 12 διαδρομές και 6 χώροι, εκ των οποίων 3 μόνο (Κνωσός, Μάλια και Ιδαίον Άνδρο) είναι αρχαιολογικοί. Οι υπόλοιποι 3 έχουν ιστορική σημασία (Μονή Αρκαδίου) ή ιδιαίτερο φυσικό κάλλος (Φαράγγι Σαμαριάς) ή είναι τουριστικές παραλίες (Γαϊδουρονήσι) και αποτελούν τουριστικά αξιοθέατα υπό την ευρεία έννοια.

Επί του συνόλου διαδρομών και τα ποσοστά κατά βαθμό καθαριότητας διαμορφώνονται ως εξής:

Το 5,8% των απαντήσεων χαρακτηρίζει τους χώρους ως πολύ καθαρούς, το 26,2% ως καθαρούς, το 40,1% ως μέτριους, το 19,1% ως βρώμικους και το 8,8% ως απαράδεκτα βρώμικους.

Τα συγκεκριμένα ποσοστά προκύπτουν ως μέσος όρος του συνόλου των απαντήσεων που αφορούν ξεχωριστά κάθε διαδρομή και κάθε (αρχαιολογικό) χώρο.

1) Χώροι Επίσκεψης:

Κατά την επιμέρους εξέταση της βαθμολογίας των χώρων όπου ξεναγούνται οι περισσότεροι επισκέπτες - περιηγητές παρατηρούνται έντονες διαφοροποιήσεις.

Συγκεκριμένα, ενώ τα Μάλια συγκεντρώνουν ποσοστό 91,7% θετικών χαρακτηρισμών, το φαράγγι της Σαμαριάς 57,6% και η Κνωσός 54,8%, αντιθέτως το Γαϊδουρονήσι χαρακτηρίζεται θετικά από το 6,1% μόνο των ερωτηθέντων, το Ιδαίον Άνδρο από το 30,9% και η Μονή Αρκαδίου από το 37,6%. Ειδικά για το Γαϊδουρονήσι

πρέπει να τονιστεί ότι το 81,8% των αρνητικών χαρακτηρισμών που συγκεντρώνει είναι η μοναδική αρνητική βαθμολόγηση χώρου βάσει και των ερευνών της Αθήνας και της Θεσσαλονίκης.

2) Διαδρομές:

Η διαδρομή Κνωσός - Πεζά - Βιάνος - Γρα Λυγιά - Ιεράπετρα - Γαϊδουρονήσι αποσπά μόνον το 2,8% του θετικού χαρακτηρισμού από τους ερωτηθέντες ξεναγούς, αποτελώντας την πιο προβληματική διαδρομή (κυρίως εξαιτίας του δεύτερου σκέλους της συνολικής διαδρομής προς Γαϊδουρονήσι).

Αντιθέτως η διαδρομή Άγιος Νικόλαος-Μάλια συγκεντρώνει ευνοϊκά σχόλια από το 50% των ερωτηθέντων, επιβεβαιώνοντας τον ιδιαίτερω θετικό σχολιασμό για τον χώρο των Μαλίων.

Μικτή εικόνα παρουσιάζει ο σχολιασμός των υπολοίπων διαδρομών, με τους θετικούς χαρακτηρισμούς κυμαινόμενους από 14% (διαδρομή Ηράκλειο-Ρέθυμνο) και 14,8% (Μάταλα-Ρέθυμνο) έως 32,4% (Σητεία-Άγιος Νικόλαος) και 34,5% (Ηράκλειο-Μάταλα).

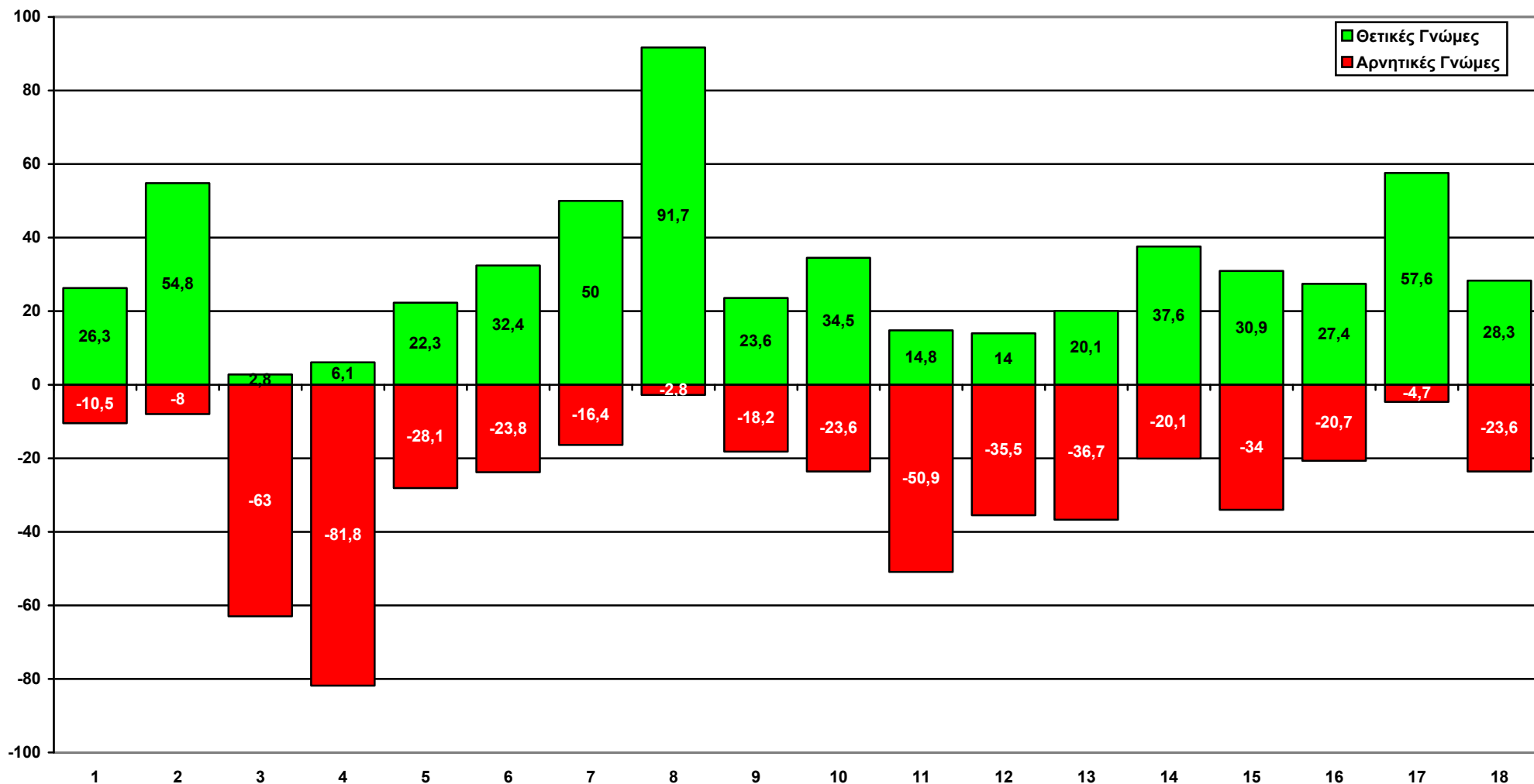
Παρατηρείται ότι οι διαδρομές που ολοκληρώνονται εντός των ορίων του Νομού Ηρακλείου έχουν θετικότερους χαρακτηρισμούς έναντι των μεγαλύτερων διαδρομών που καταλήγουν είτε στο Νομό Λασιθίου (Γαϊδουρονήσι και Ζάκρος), είτε στο Νομό Ρεθύμνης (Μάταλα-Ρέθυμνο και Ηράκλειο-Ρέθυμνο).

Συγκριτικά με το προηγούμενο έτος (2000) οι απαντήσεις των ξεναγών χαρακτηρίζουν την κατάσταση ίδια (κατά 61,8%), λίγο ή πολύ χειρότερη (21,6%) ενώ λίγο ή πολύ βελτιωμένη (16,7%).

Η διαπίστωση λοιπόν που προκύπτει είναι πως η κατάσταση παραμένει ίδια ή και χειρότερη, επιτείνοντας την οξύτητα του προβλήματος.

Διάγραμμα Πίνακα 1

Θετικές - Αρνητικές Γνώμες



	1	2	3	4	5	6	7	8	9	10	11	12	13	14	15	16	17	18
Θετικές Γνώμες	26,3	54,8	2,8	6,1	22,3	32,4	50	91,7	23,6	34,5	14,8	14	20,1	37,6	30,9	27,4	57,6	28,3
Αρνητικές Γνώμες	-10,5	-8	-63	-81,8	-28,1	-23,8	-16,4	-2,8	-18,2	-23,6	-50,9	-35,5	-36,7	-20,1	-34	-20,7	-4,7	-23,6

3) Πρόσθετα σχόλια των ερωτηθέντων*

Οι περισσότεροι από τους ξεναγούς που συμπλήρωσαν το ερωτηματολόγιο της έρευνας στην Κρήτη, διατύπωσαν πρόσθετα σχόλια, ενδεικτικά της προβληματικής κατάστασης που επικρατεί, τόσο στους αρχαιολογικούς ή μη χώρους, όσο και στις διαδρομές που οδηγούν προς αυτούς.

Είναι χαρακτηριστικό ότι τα σχόλια περιλαμβάνουν πολλές πτυχές του συνολικού προβλήματος και δεν εξαντλούνται σε μια γενική απάντηση, αλλά εντοπίζουν συγκεκριμένα κακώς κείμενα και ελλείψεις, τέτοιες που επιτείνουν την αρνητική εικόνα.

Πέραν των επισημάνσεων γενικού χαρακτήρα, όπως η έλλειψη καθαριότητας και στοιχειώδους ευπρέπειας των χώρων (που συνολικά ανέρχονται στο 41,8% των διατυπωθέντων σχολίων), εντοπίζονται συγκεκριμένα λειτουργικά προβλήματα και παράμετροι που επιβαρύνουν τη συνολική κατάσταση, όπως:

α) ειδικά για το χώρο της Κνωσού και το Αρχαιολογικό Μουσείο Ηρακλείου οι επισημάνσεις αφορούν τις τεράστιες ουρές που σχηματίζονται (κυρίως για την αίθουσα του θρόνου του Μίνωα), την έλλειψη προγραμματισμού των τουριστικών γραφείων που οδηγεί σε συνωστισμό συγκεκριμένες ώρες, τη μη λειτουργία του κλιματισμού (που δημιουργεί αφόρητη ζέστη), την έλλειψη χώρων στάθμευσης κλπ.

β) τα συσσωρευμένα σκουπίδια και μπάζα στους κόμβους του οδικού δικτύου και σε άλλες περιοχές, καθώς και τα πλαστικά καλύμματα των θερμοκηπίων (συχνότερα στην Ιεράπετρα και στο Τυμπάκι), οι αφρόντιστες και βρώμικες παραλίες, που διαμορφώνουν μία απaráδεκτη εικόνα, η οποία επιβάλλεται να βελτιωθεί αμέσως.

γ) η κατάσταση στο Γαϊδουρονήσι (παράνομα παραπήγματα από πλαστικά καλύμματα θερμοκηπίων και αφόρητη δυσωδία) και η έλλειψη φροντίδας σε διάφορους χώρους (Ιδαίον Άνδρον και Αρκάδι).

Σε όλες τις προαναφερόμενες περιπτώσεις οι ξεναγοί, εκτός από τη δική τους δυσφορία και αγανάκτηση, γίνονται αποδέκτες αρνητικών σχολίων για τη χώρα μας από το σύνολο των τουριστών - επισκεπτών της Κρήτης, γεγονός που αμαυρώνει την τουριστική και πολιτιστική εικόνα της Ελλάδας, με προφανείς αρνητικές επιπτώσεις στην τουριστική κίνηση και όχι μόνο.

B. Αξιολόγηση κατά Βαθμό Καθαριότητας Αρχαιολογικών Χώρων - Διαδρομών

Για ν' αποτυπωθεί παραστατικά η διαμορφωμένη κατάσταση, όσον αφορά στην καθαριότητα αρχαιολογικών χώρων και διαδρομών, επιχειρήθηκε η απόλυτη ιεράρχηση του βαθμού καθαριότητας.

Μεθοδολογικά, η διαδικασία γι' αυτήν την ιεράρχηση ήταν:

α) Ομαδοποιήθηκαν οι θετικές απαντήσεις (κωδικοί 1 και 2), καθώς και οι αρνητικές (κωδικοί 4 και 5).

β) Χρησιμοποιήθηκε συντελεστής στάθμισης της βαθμολόγησης που κατά περίπτωση ήταν:

+2 για τις θετικές απαντήσεις (κωδικοί 1 και 2)

0 για τον χαρακτηρισμό «μέτρια» (κωδικός 3)

-2 για τις αρνητικές απαντήσεις (κωδικοί 4 και 5)

Κατ' αυτόν τον τρόπο προέκυψε η απόλυτη ιεράρχηση κατά βαθμό καθαριότητας που παρουσιάζεται στον ακόλουθο πίνακα:

* Βλέπε Παράρτημα Πίνακας 2

ΠΙΝΑΚΑΣ 2

A/A	Αρχ. Χώρος/Διαδρομή	(1+2)	(3)	(4+5)	2(1+2)	2(4+5)		Δείκτης	α/α κατά δείκτη
1	Κνωσού	54,8	37,2	8,0	1096	160	+	936	3
2	Γαϊδουρονησιού	6,1	12,1	81,8	122	1636	-	1514	18
3	Μαλίων	91,7	5,6	2,8	1834	56	+	1778	1
4	Μονή Αρκαδίου	37,6	42,2	20,1	752	401	+	351	5
5	Ιδαίου Άνδρου	30,9	35,1	34,0	618	680	-	62	12
6	Φαράγγι Σαμαριάς	57,6	37,7	4,7	1152	94	+	1058	2
7	Ηράκλειο - Αρχ. Μουσείο - Κνωσός - Αρχάνες	26,3	63,2	10,5	526	210	+	316	6
8	Κνωσός - Πεζά - Βιάνος - Γρα Λυγιά - Ιεράπετρα - Γαϊδ/σι	2,8	34,3	63,0	56	1260	-	1204	17
9	Ιεράπετρα - Σητεία - Μονή Τοπλου - Βάι - Ζάκρος	22,3	49,5	28,1	446	562	-	116	13
10	Σητεία - Παχειά Άμμος - Γουρνιά - Αγ. Νικόλαος	32,4	43,8	23,8	648	476	+	172	8
11	Αγ. Νικόλαος - Ελούντα - Σπιναλόγκα - Μάλια	50,0	33,6	16,4	1000	328	+	672	4
12	Χερσόνησος - Οροπέδιο Λασιθίου - Καστέλλι - Ηράκλειο	23,6	58,2	18,2	472	364	+	108	10
13	Ηράκλειο - Φαιστός - Γόρτυνα - Μάταλα	34,5	41,8	23,6	690	472	+	218	7
14	Μάταλα - Κόκκινος Πύργος - Σπήλι - Ρέθυμνο	14,8	34,3	50,9	296	1018	-	722	16
15	Ρέθυμνο - Αρκάδι - Ζωνιανά - Ανώγεια - Ιδαίον Άνδρον	14,0	50,5	35,5	280	710	-	430	15
16	Ηράκλειο - Ρέθυμνο	20,1	43,1	36,7	402	734	-	332	14
17	Ρέθυμνο - Μονή Πρέβελης - Φραγκοκάστελλο - Σφακιά	27,4	51,9	20,7	548	414	+	134	9
18	Χανιά - Καστέλλι Κισσάμου - Ελαφονήσι	28,3	48,1	23,6	566	472	+	94	11

Χώροι *

Χώροι	Απόλυτοι Αριθμοί	% επί των θετικών απαντήσεων
Αρχ. Χώρος Κνωσού	936	22,3
Χώρος Γαϊδουρονησιού	(-1514)	-
Αρχ. Χώρος Μαλίων	1778	42,5
Χώρος Μονή Αρκαδίου	351	8,4
Χώρος Ιδαίου Άνδρου	62	1,5
Χώρος Φαράγγι Σαμαριάς	1058	25,3
Σύνολο	4185	100,0

* Το Γαϊδουρονήσι (Χρυσή) είναι το μόνο που έχει αρνητικό χαρακτηρισμό και δεν περιέχεται στην ποσοστιαία κατανομή των χώρων.

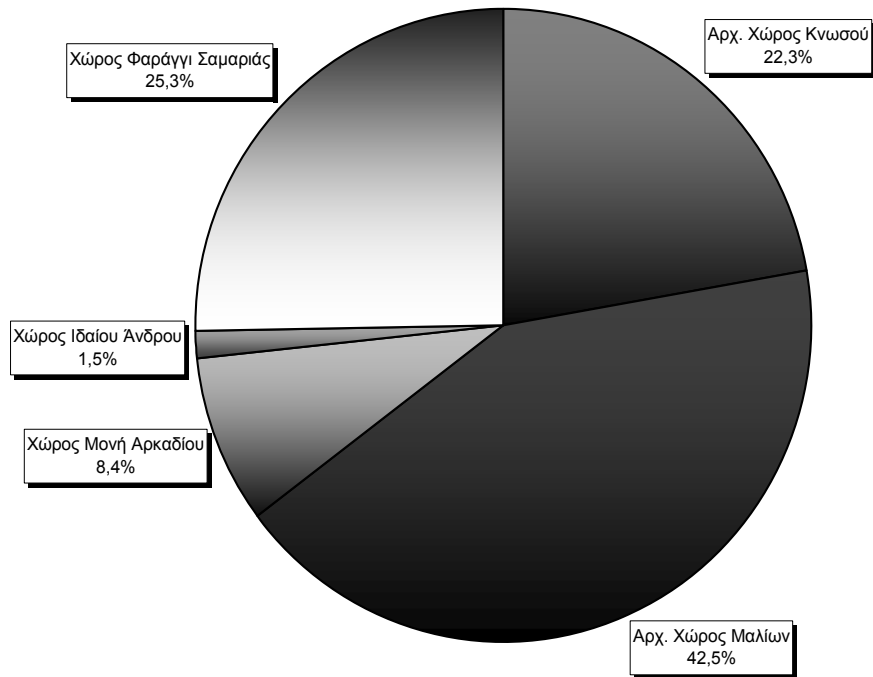
Διαδρομές (θετικές γνώμες)

Διαδρομές	Απόλυτοι Αριθμοί	%
Διαδρ. Αγ. Νικόλαος - Ελούντα - Σπιναλόγκα - Μάλια	672	39,3
Διαδρ. Ηράκλειο - Αρχ. Μουσείο - Κνωσός - Αρχάνες	316	18,4
Διαδρ. Ηράκλειο - Φαιστός - Γόρτυνα - Μάταλα	218	12,7
Διαδρ. Σητεία - Παχειά Άμμος - Γουρνιά - Αγ. Νικόλαος	172	10,0
Διαδρ. Ρέθυμνο - Μονή Πρέβελης - Φραγκοκάστελλο - Σφακιά	134	7,8
Διαδρ. Χερσόνησος - Οροπέδιο Λασιθίου - Καστέλλι - Ηράκλειο	108	6,3
Διαδρ. Χανιά - Καστέλλι Κισσάμου - Ελαφονήσι	94	5,5
Σύνολο	1714	100,0

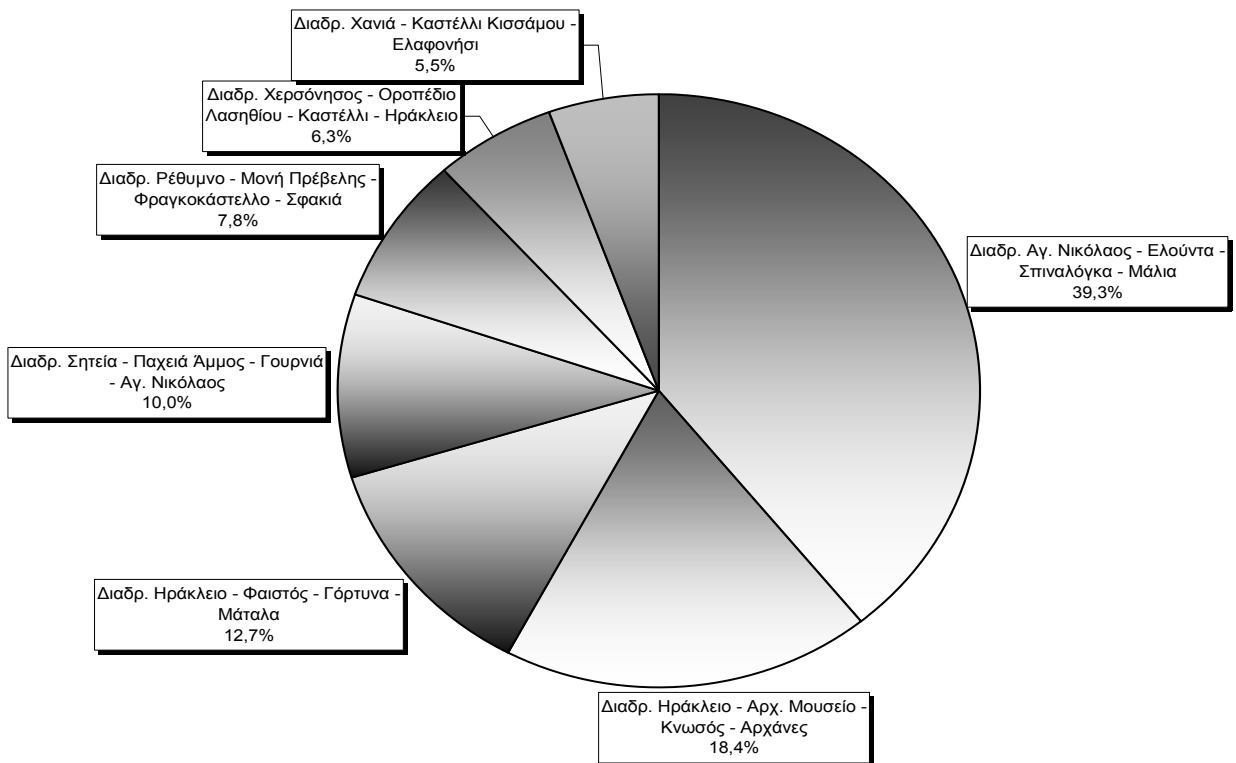
Διαδρομές (αρνητικές γνώμες)

Διαδρομές	Απόλυτοι Αριθμοί	%
Διαδρ. Κνωσός - Πεζά - Βιάνος - Γρα Λυγιά - Ιεράπετρα - Γαϊδ/σι	-1204	42,9
Διαδρ. Μάταλα - Κόκκινος Πύργος - Σπήλι - Ρέθυμνο	-722	25,8
Διαδρ. Ρέθυμνο - Αρκάδι - Ζωνιανά - Ανώγεια - Ιδαίον Άνδρον	-430	15,3
Διαδρ. Ηράκλειο - Ρέθυμνο	-332	11,8
Διαδρ. Ιεράπετρα - Σητεία - Μονή Τοπλού - Βάι - Ζάκρος	-116	4,2
Σύνολο	-2804-	100,0

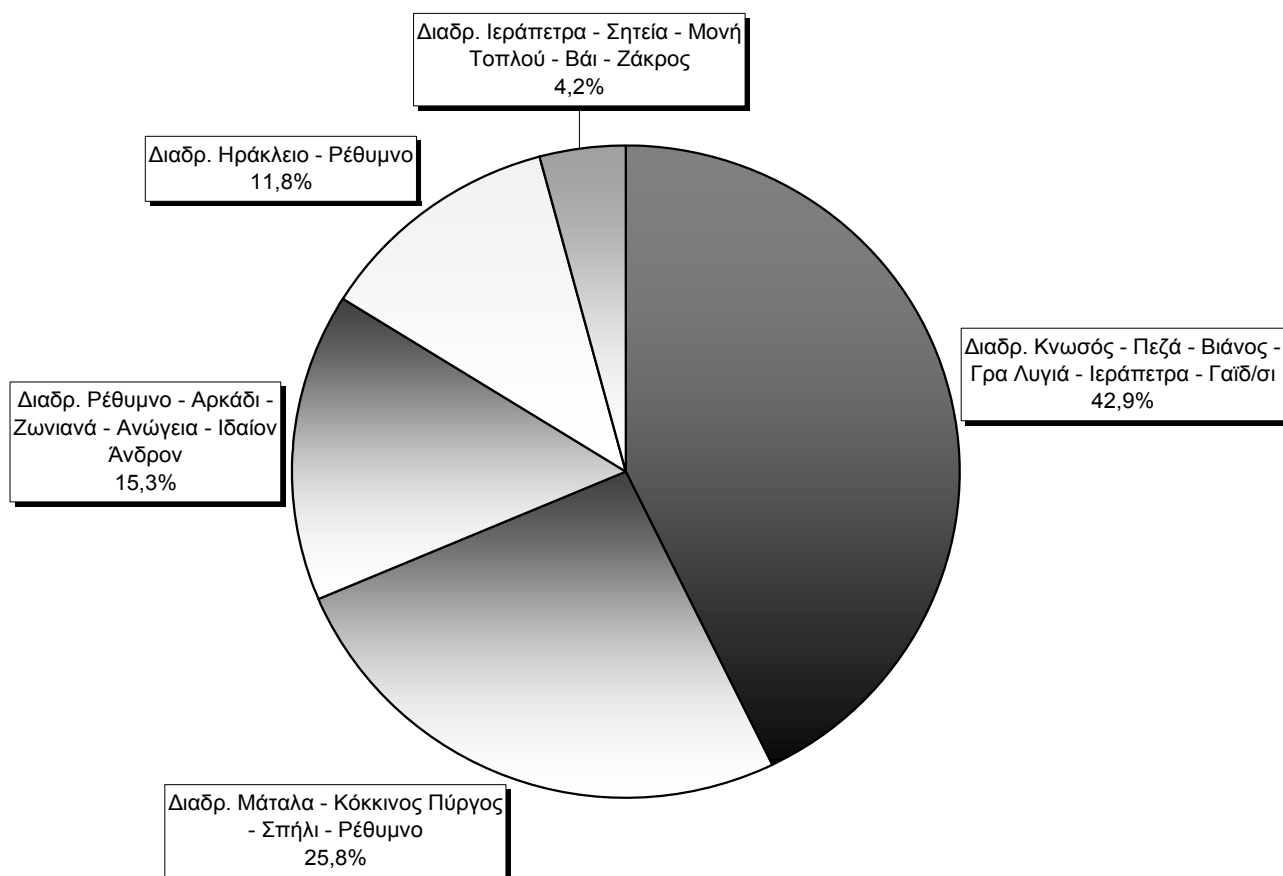
Βαθμολογία Χώρων (Θετικές Γνώμες)



Βαθμολογία Διαδρομών (Θετικές Γνώμες)



Βαθμολογία Διαδρομών (Αρνητικές Γνώμες)



Γ. Βαθμολόγηση Καθαριότητας Διαδρομών που οδηγούν στους Αρχαιολογικούς (και μη) Χώρους, κατά Νομό*

Από την εξέταση των επιμέρους διαδρομών επισημαίνεται ότι η διαδρομή Άγιος Νικόλαος-Μάλια συγκεντρώνει την υψηλότερη θετική βαθμολογία και ακολουθεί η διαδρομή Ηράκλειο-Κνωσός-Αρχάνες. Σε συνδυασμό με την βαθμολογία των χώρων των Μαλίων και της Κνωσού (1^{ος} και 3^{ος} αντιστοίχως) δημιουργείται ιδιαίτερος θετική εικόνα, τόσο για τις διαδρομές προς τους χώρους αυτούς, όσο και για τους ίδιους τους χώρους.

Αντιθέτως οι διαδρομές Κνωσός-Γαϊδουρονήσι (που διέρχεται από τους Νομούς Ηρακλείου και Λασιθίου), Μάταλα-Ρέθυμνο (που διέρχεται από τους Νομούς Ηρακλείου και Ρεθύμνης) και Ρέθυμνο-Ιδαίον Άνδρον (εντός των ορίων του Νομού Ρεθύμνης) αποσπούν έντονα αρνητικά σχόλια.

Συμπερασματικά, οι διαδρομές που διέρχονται από το Νομό Ρεθύμνης και το Νομό Λασιθίου παρουσιάζουν πολύ περισσότερα προβλήματα και παράλληλα κατ'επέκταση χαρακτηρίζουν αρνητικά και το Νομό Ηρακλείου, του οποίου οι εντός των ορίων του διαδρομές παρουσιάζουν σαφώς καλύτερη εικόνα.

Η συγκεντρωτική βαθμολόγηση κατά Νομό, όπως διαμορφώνεται από τους επιμέρους χαρακτηρισμούς των διαδρομών που διέρχονται από αυτούς και των οποίων την ευθύνη καθαριότητάς τους φέρει η Νομαρχιακή Αυτοδιοίκηση, εμφανίζει τα εξής αποτελέσματα:

α) ο Νομός Ηρακλείου συγκεντρώνει το 50% των θετικών χαρακτηρισμών και το 44,6% των αρνητικών παρουσιάζοντας μια μικτή εικόνα. Στη θετική πλευρά αυτής της εικόνας συμβάλλουν περισσότερο οι διαδρομές Άγιος Νικόλαος-Ελούντα-Σπιναλόγκα-Μάλια (4^η στη γενική κατάταξη), Ηράκλειο-Κνωσός-Αρχάνες (6^η) και Ηράκλειο-Φαιστός-Μάταλα (7^η).

Την αρνητική πλευρά αυτής της εικόνας διαμορφώνουν οι χαρακτηρισμοί για τις διαδρομές Κνωσός-Γαϊδουρονήσι (17^η στη γενική κατάταξη), Μάταλα-Ρέθυμνο (16^η) και Ηράκλειο-Ρέθυμνο (14^η αντιστοίχως). Είναι αξιοσημείωτο ότι οι αρνητικοί χαρακτηρισμοί αφορούν διαδρομές που διέρχονται και από άλλους Νομούς (είτε Ρεθύμνης, είτε Λασιθίου), με αποτέλεσμα να επηρεάζουν τη συνολική εικόνα του Νομού Ηρακλείου.

β) ο Νομός Ρεθύμνης συγκεντρώνει το 5,1% των θετικών χαρακτηρισμών και το 29,3% των αρνητικών, παρουσιάζοντας την πιο προβληματική εικόνα από όλους τους Νομούς. Είναι χαρακτηριστικό ότι η συμβολή του Ν. Ρεθύμνης στο συνολικό αρνητικό πρόσημο ανέρχεται στο 50,7% έναντι 35,5% του Νομού Ηρακλείου και 13,8% του Νομού Λασιθίου. Στην εντύπωση αυτή συμβάλλουν περισσότερο οι διαδρομές Μάταλα-Ρέθυμνο και Ρέθυμνο-Ιδαίον Άνδρον (16^η και 15^η αντιστοίχως), καθώς και η διαδρομή Ηράκλειο-Ρέθυμνο (14^η). Μόνο η διαδρομή Ρέθυμνο-Μονή Πρέβελης-Φραγκοκάστελλο-Σφακιά αποσπά θετικά σχόλια.

γ) ο Νομός Λασιθίου συγκεντρώνει το 36,2% των θετικών χαρακτηρισμών και το 26,1% των αρνητικών, με τη διαδρομή Άγιος Νικόλαος-Μάλια να παρουσιάζει την καλύτερη εικόνα (4^η στο σύνολο), τη διαδρομή Σητεία-Άγιος Νικόλαος να δημιουργεί επίσης θετική εντύπωση (8^η αντιστοίχως) και αντιθέτως τη διαδρομή Κνωσός-Γαϊδουρονήσι (17^η) και Ιεράπετρα-Ζάκρος (13^η) να ανατρέπουν τα δεδομένα και να εμφανίζονται προβληματικές.

δ) ο Νομός Χανίων παρουσιάζει την ιδιομορφία να περιλαμβάνονται στα όρια ευθύνης του μόνον το φαράγγι της Σαμαριάς και η διαδρομή Ρέθυμνο-Φραγκοκάστελλο-Σφακιά (η οποία διέρχεται και από το Νομό Ρεθύμνης), ούτως ώστε να μην μπορεί να σχηματισθεί σαφής εντύπωση περί του τί συμβαίνει. Πάντως κατά

* Βλέπε Παράρτημα Πίνακας 3.

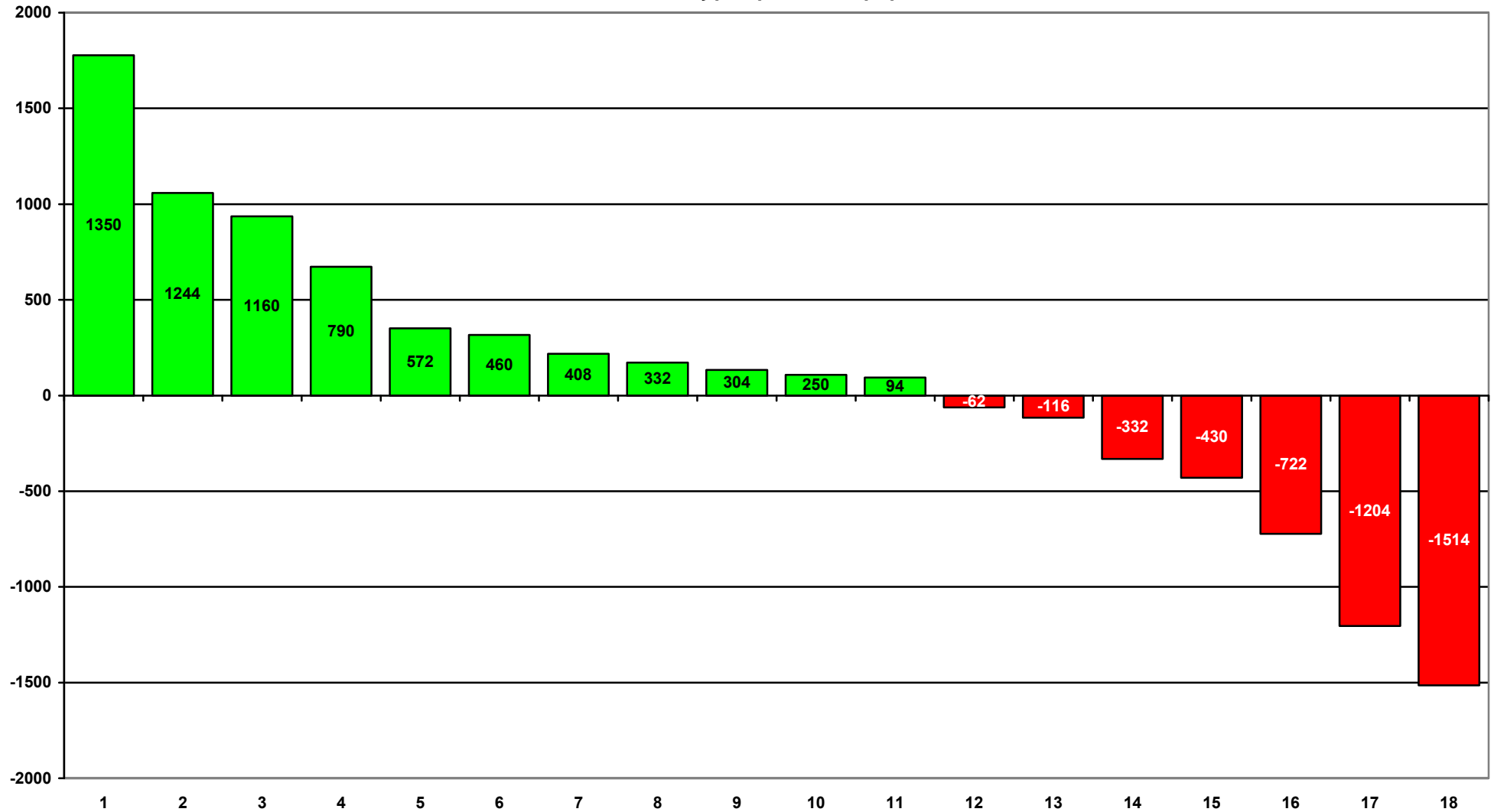
το μικρό τμήμα που συμμετέχει στη διαμόρφωση των συνολικών συμπερασμάτων επιδρά μειωτικά στη γενική αρνητική εικόνα.

Ο Πίνακας 3 που ακολουθεί εμφανίζει τον βαθμό καθαριότητας αρχαιολογικών χώρων (ή μη) και διαδρομών (αξιολογούμενο βάσει των κριτηρίων του Πίνακα 2) αναφέροντας, παράλληλα, τη Νομαρχία (ή Νομαρχίες) που είναι αρμόδιες. Στη συνέχεια παρουσιάζονται έγχρωμα γραφήματα με τις ποσοτικές κατανομές θετικών και αρνητικών γνωμών κατά Νομό, τόσο για τις διαδρομές όσο και για τους αρχαιολογικούς χώρους.

ΠΙΝΑΚΑΣ 3

A/A	Αρχαιολογικός Χώρος/Διαδρομή	Βαθμολογία	Αρμοδιότητα κατά Νομαρχία
1	Αρχ. Χώρος Μαλίων	1778	Ηρακλείου
2	Διαδρ. (Χώρος) Φαράγγι Σαμαριάς	1058	Χανίων
3	Αρχ. Χώρος Κνωσού	936	Ηρακλείου
4	Διαδρ. Αγ. Νικόλαος - Ελούντα - Σπιναλόγκα - Μάλια	672	Ηρακλείου, Λασιθίου
5	Χώρος Μονή Αρκαδίου	351	Ρεθύμνης
6	Διαδρ. Ηράκλειο - Αρχ. Μουσείο - Κνωσός - Αρχάνες	316	Ηρακλείου
7	Διαδρ. Ηράκλειο - Φαιστός - Γόρτυνα - Μάταλα	218	Ηρακλείου
8	Διαδρ. Σητεία - Παχειά Άμμος - Γουρνιά - Αγ. Νικόλαος	172	Λασιθίου
9	Διαδρ. Ρέθυμνο - Μονή Πρέβελης - Φραγκοκάστελλο - Σφακιά	134	Ρεθύμνης, Χανίων
10	Διαδρ. Χερσόνησος - Οροπέδιο Λασιθίου - Καστέλλι - Ηράκλειο	108	Ηρακλείου, Λασιθίου
11	Διαδρ. Χανιά - Καστέλλι Κισσάμου - Ελαφονήσι	94	Χανίων
12	Χώρος Ιδαίου Άνδρου	-62	Ρεθύμνης
13	Διαδρ. Ιεράπετρα - Σητεία - Μονή Τοπλού - Βάι - Ζάκρος	-116	Λασιθίου
14	Διαδρ. Ηράκλειο - Ρέθυμνο	-332	Ηρακλείου, Ρεθύμνης
15	Διαδρ. Ρέθυμνο - Αρκάδι - Ζωνιανά - Ανώγεια - Ιδαίον Άνδρον	-430	Ρεθύμνης
16	Διαδρ. Μάταλα - Κόκκινος Πύργος - Σπήλι - Ρέθυμνο	-722	Ηρακλείου, Ρεθύμνης
17	Διαδρ. Κνωσός - Πεζά - Βιάνος - Γρα Λυγιά - Ιεράπετρα - Γαϊδ/σι	-1204	Ηράκλειου, Λασιθίου
18	Χώρος Γαϊδουρονησιού	-1514	Λασιθίου

Διάγραμμα Πίνακα 3
Κατάταξη Χώρων - Διαδρομών



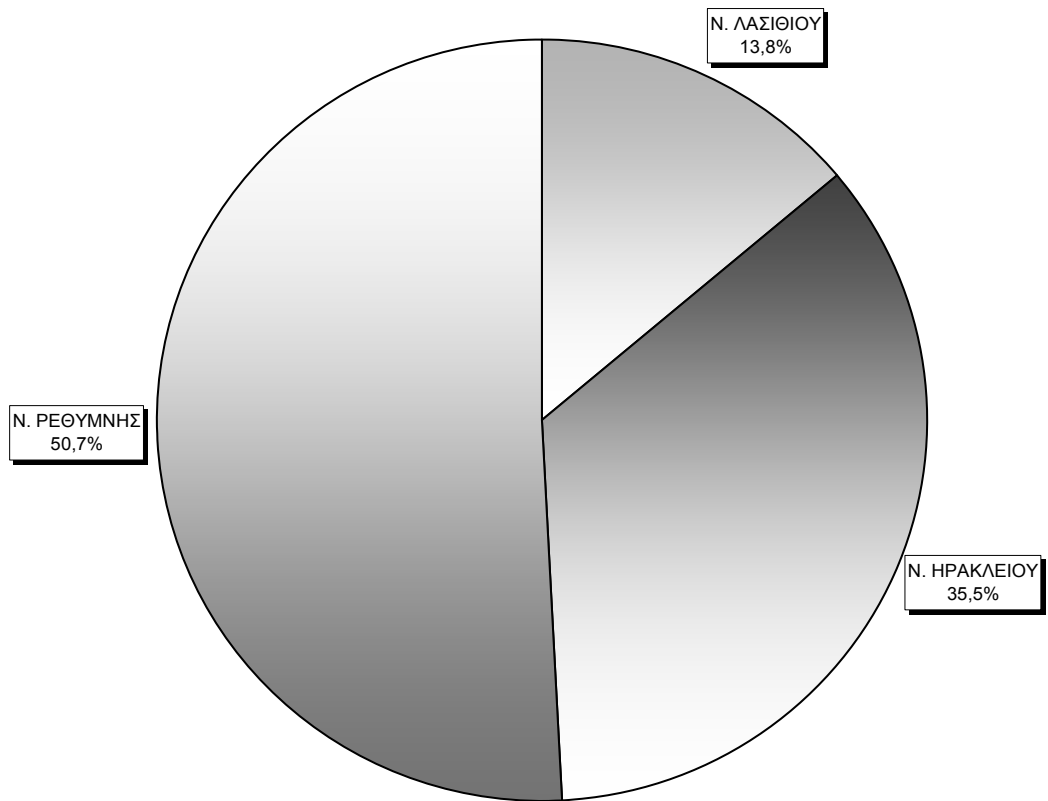
	1	2	3	4	5	6	7	8	9	10	11	12	13	14	15	16	17	18
Αρχ. Χώρος Μαλιών																		
Διαδρ. (Χώρος) Φαράγ. Σαμαριάς																		
Αρχ. Χώρος Κνωσού																		
Διαδρ. Αγ. Νικόλαος-Ελαούντα-Σπινίγκα																		
Χώρος Μονή Αρκαδίου																		
Διαδρ. Ηράκλειο-Αρχ. Μουσείο-Κνωσός-Αρχάνες																		
Διαδρ. Ηράκλειο-Φαιστός-Γόρτυνα-Μάταλα																		
Διαδρ. Σητεία-Παχ. Άμμος-Γουρνιά-Αγ.																		
Διαδρ. Ρέθυμνο-Μ. Πρέβελης-Φραγκ/λο-Σφακιά																		
Διαδρ. Χερ/σος-Ορ./Λασηθίου-Καστέλλι-																		
Διαδρ. Χανιά-Καστ. Κισσάμου-Ελαφονήσι																		
Χώρος Ιδαίου Ανδρού																		
Διαδρ. Ιεράπετρα-Σητεία-Μ. Τοπλού-Βάι-Ζάκρος																		
Διαδρ. Ηράκλειο-Ρέθυμνο																		
Διαδρ. Ρέθυμνο-Αρκαίοι-Ζωνιανά-Ανώγεια-Ιδ.																		
Διαδρ. Μάταλα-Κόκ. Πύργος-Σπήλι-Ρέθυμνο																		
Διαδρ. Κνωσός-Πεζά-Είδος-Γρα-Λυγιά-Ιεράπετρα-																		
Χώρος Γαϊθ/σιού																		
Κατάταξη Αρχ. Χωρ. - Διαδρ.	1778	1058	936	672	351	316	218	172	134	108	94	-62	-116	-332	-430	-722	-1204	-1514

Νομοί με Θετικά - Αρνητικά Αποτελέσματα *

ΝΟΜΟΙ	ΣΥΝΟΛΟ ΘΕΤΙΚΩΝ ΑΠΑΝΤΗΣΕΩΝ			ΣΥΝΟΛΟ ΑΡΝΗΤΙΚΩΝ ΑΠΑΝΤΗΣΕΩΝ			ΤΕΛΙΚΟ ΑΠΟΤΕΛΕΣΜΑ	
	Θετικές Απαντήσεις	Απόλυτοι Αριθμοί	%	Αρνητικές Απαντήσεις	Απόλυτοι Αριθμοί	%	Σύνολο	% επί των αρνητικών απαντήσεων
1. Ν. ΛΑΣΙΘΙΟΥ	172+672+108	952	36,2	-1204-116	- 1320	26,1	-368	13,8
2. Ν. ΗΡΑΚΛΕΙΟΥ	316+672+108+218	1314	50,0	-1204-722-332	- 2258	44,6	-944	35,5
3. Ν. ΡΕΘΥΜΝΗΣ	134	134	5,1	-722-430-332	- 1484	29,3	-1350	50,7
4. Ν. ΧΑΝΙΩΝ	134+94	228	8,7	-	-	-	(+228)	-
ΣΥΝΟΛΟ		2628	100,0		- 5062 	100,0	- 2662 	100,0

* Ο Νομός Χανίων έχοντας μικρή συμμετοχή στο σύνολο των τουριστικών διαδρομών και μάλιστα με θετικό τελικό χαρακτηρισμό δεν συμπεριλαμβάνεται στην ποσοστιαία κατανομή των Νομών.

Νομοί με Αρνητικά Αποτελέσματα



IV. ΣΥΜΠΕΡΑΣΜΑΤΑ

Η αναλυτική παρουσίαση των αποτελεσμάτων της έρευνας κατέδειξε σαφέστατα το μέγεθος του προβλήματος καθαριότητας που υποβαθμίζει την εικόνα της χώρας μας διεθνώς, φέρνοντας σε διαμετρική αντιπαράθεση την Ιστορία, την Παράδοση και το Φυσικό κάλλος αυτού του τόπου με την ανευθυνότητα, την έλλειψη καλαισθησίας και την ευτέλεια που κυριαρχεί.

Τα πορίσματα της έρευνας στην Κρήτη συγκλίνουν σε μεγάλο βαθμό με τα αντίστοιχα των ερευνών Αθήνας (του 1997 και της επαναληπτικής του 2000) και της Θεσσαλονίκης (το 2001). Μάλιστα σε ορισμένες περιπτώσεις οι χαρακτηρισμοί είναι έντονα πιο αρνητικοί. Παρατηρείται μάλιστα και το μοναδικό (συγκριτικά με τις άλλες έρευνες) φαινόμενο του Γαϊδουρονησίου, που έχει αρνητική βαθμολόγηση κατά 81,8%, εφόσον κανείς άλλος χώρος δεν είχε έως τώρα χαρακτηριστεί αρνητικά.

Θεωρούμε ότι η έντονη σύγκλιση των πορισμάτων διαφορετικών ερευνών αποδεικνύει τόσο το μέγεθος των περιβαλλοντικών προβλημάτων και της συνειδητοποίησής τους εκ μέρους των ξεναγών, όσο και την ορθότητα της μεθοδολογικής προσέγγισης της ερευνητικής ομάδας. Οι έντονα αρνητικές διαπιστώσεις που προέκυψαν τόσο από την έρευνα της Κρήτης όσο και από τις έρευνες των ξεναγών της Αθήνας το 1997 και της επαναληπτικής του 2000, καθώς και από την έρευνα των ξεναγών Θεσσαλονίκης του 2001, οδηγούν στο συμπέρασμα ότι η κατάσταση χρήζει άμεσης και δραστηκής αντιμετώπισης με καταμερισμό των επιμέρους ευθυνών και ανάληψη συντονισμένης δράσης εκ μέρους όλων των εμπλεκόμενων φορέων.

Ο καταμερισμός των ευθυνών, περιλαμβάνει :

α) Τις καταναλωτικές συνήθειες, αλλά και τη γενικότερη νοοτροπία όλων μας, οι οποίες δεν περιλαμβάνουν το σεβασμό στον κοινόχρηστο δημόσιο χώρο και δεν έχουν καμία επίγνωση της συνολικής ζημιάς που προκαλούν τέτοιες συμπεριφορές.

β) Τις Αυτοδιοικήσεις, Τοπικές και Νομαρχιακές, οι οποίες έχουν δεχθεί την μεταβίβαση «εξουσίας» αλλά όχι και του συνόλου των υποχρεώσεων που την συνοδεύουν.

γ) Όλους τους εμπλεκόμενους, στο πρόβλημα των απορριμμάτων Φορείς, εφ' όσον συνεχίζουν να λειτουργούν 2182 ανεξέλεγκτες χωματερές⁷ (κατά άλλους πολύ περισσότερες), χωρίς μελέτη χωροθέτησης και χωρίς πρόβλεψη των επιπτώσεων της λειτουργίας τους στον τουρισμό, στο περιβάλλον και εν γένει στην ποιότητα της ζωής μας.

δ) Τις αρχές φύλαξης αρχαιολογικών χώρων και την (τουριστική) αστυνομία οι οποίες δεν επαρκούν.

Ευχή και ελπίδα μας θα ήταν η επισήμανση του μεγέθους του προβλήματος από τη συγκεκριμένη έρευνα να συμβάλλει στην άμεση, ριζική και αποτελεσματική αντιμετώπιση της διαμορφωμένης κατάστασης.

Η αναγκαία βραχυπρόθεσμη λύση του προβλήματος είναι η λήψη και εφαρμογή των κατάλληλων βελτιωτικών μέτρων. Όμως η στρατηγική αντιμετώπιση τέτοιων προβλημάτων, που αμαυρώνουν την εικόνα της χώρας μας και υποβαθμίζουν την ποιότητα ζωής όλων μας, συνδέεται με τη δημιουργία περιβαλλοντικής συνείδησης όλων των πολιτών.

Προς αυτή την κατεύθυνση πρέπει να αναζητηθεί η οριστική θεραπεία και υπ' αυτήν την έννοια πρέπει να τονισθεί η απαιτούμενη συμβολή:

- αφενός του Υπουργείου Περιβάλλοντος Χωροταξίας και Δημοσίων Έργων (Υ.ΠΕ.ΧΩ.Δ.Ε.), το οποίο ως κεντρικός καθ' ύλην αρμόδιος φορέας

⁷ Άρθρο Ελευθεροτυπίας 15/5/2002, στοιχεία Υ.ΠΕ.ΧΩ.Δ.Ε.

επιφορτίζεται με τον προγραμματισμό και συντονισμό μιας τέτοιας προσπάθειας (ήδη τη λογική αυτή εξυπηρετούν τα προγράμματα ευαισθητοποίησης των πολιτών σε περιβαλλοντικά ζητήματα και οι ενέργειες ενημέρωσης του κοινού),

- αφετέρου του θεσμού της Περιβαλλοντικής Εκπαίδευσης, υλοποιούμενης κυρίως από το Υπουργείο Εθνικής Παιδείας και Θρησκευμάτων (ΥΠ.Ε.Π.Θ) ο οποίος ήδη προσφέρει – και έχει περισσότερα να προσφέρει στο μέλλον – στο ζήτημα της εκπαίδευσης και ευαισθητοποίησης των μαθητών - πολιτών σχετικά με την προστασία του περιβάλλοντος.

Τόσο, λοιπόν, το Υ.ΠΕ.ΧΩ.Δ.Ε., όσο και το ΥΠ.Ε.Π.Θ. πρέπει να εντείνουν την προσπάθειά τους, με την αύξηση παρόμοιων προγραμμάτων, τη διάθεση μεγαλύτερων κονδυλίων, τη στήριξη και ενθάρρυνση παρόμοιων πρωτοβουλιών, ούτως ώστε και η δημιουργία ενός σύνθετου και λειτουργικού πλέγματος δομών Περιβαλλοντικής Εκπαίδευσης να γίνει κινητήρια δύναμη για την διαμόρφωση περιβαλλοντικής συνείδησης σε όλους μας.

ΠΑΡΑΡΤΗΜΑ

ΞΕΝΕΣ ΓΛΩΣΣΕΣ

ΠΙΝΑΚΑΣ 1

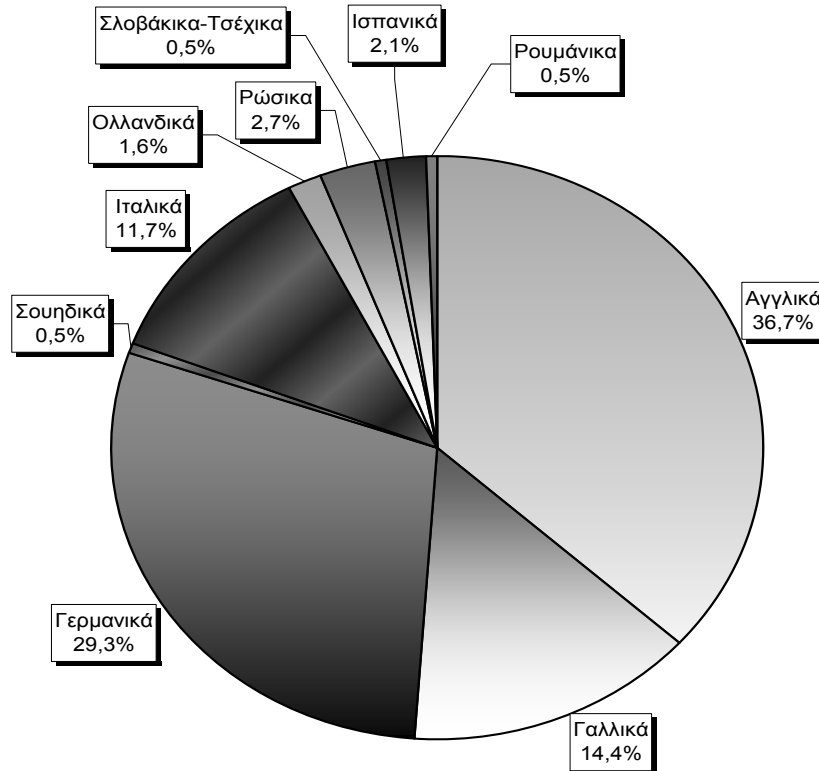
ΞΕΝΕΣ ΓΛΩΣΣΕΣ	1 ^η		2 ^η	3 ^η	Σύνολο Γλωσσών (1+2+3)	
	Απόλυτοι Αριθμοί	%	Απόλυτοι Αριθμοί	Απόλυτοι Αριθμοί	Απόλυτοι Αριθμοί	%
1. Αγγλικά	51	44,3	18	-	69	36,7
2. Γαλλικά	15	13,0	9	3	27	14,4
3. Γερμανικά	38	33,0	15	2	55	29,3
4. Σουηδικά	1	0,9	-	-	1	0,5
5. Ιταλικά	6	5,2	13	3	22	11,7
6. Ολλανδικά	2	1,7	1	-	3	1,6
7. Ρώσικα	1	0,9	2	2	5	2,7
8. Σλοβάκικα-Τσέχικα	1	0,9	-	-	1	0,5
9. Ισπανικά	-	-	1	3	4	2,1
10. Ρουμάνικα	-	-	1	-	1	0,5
Σύνολο	115	100,0	60	13	188	100,0

ΣΧΟΛΙΑ

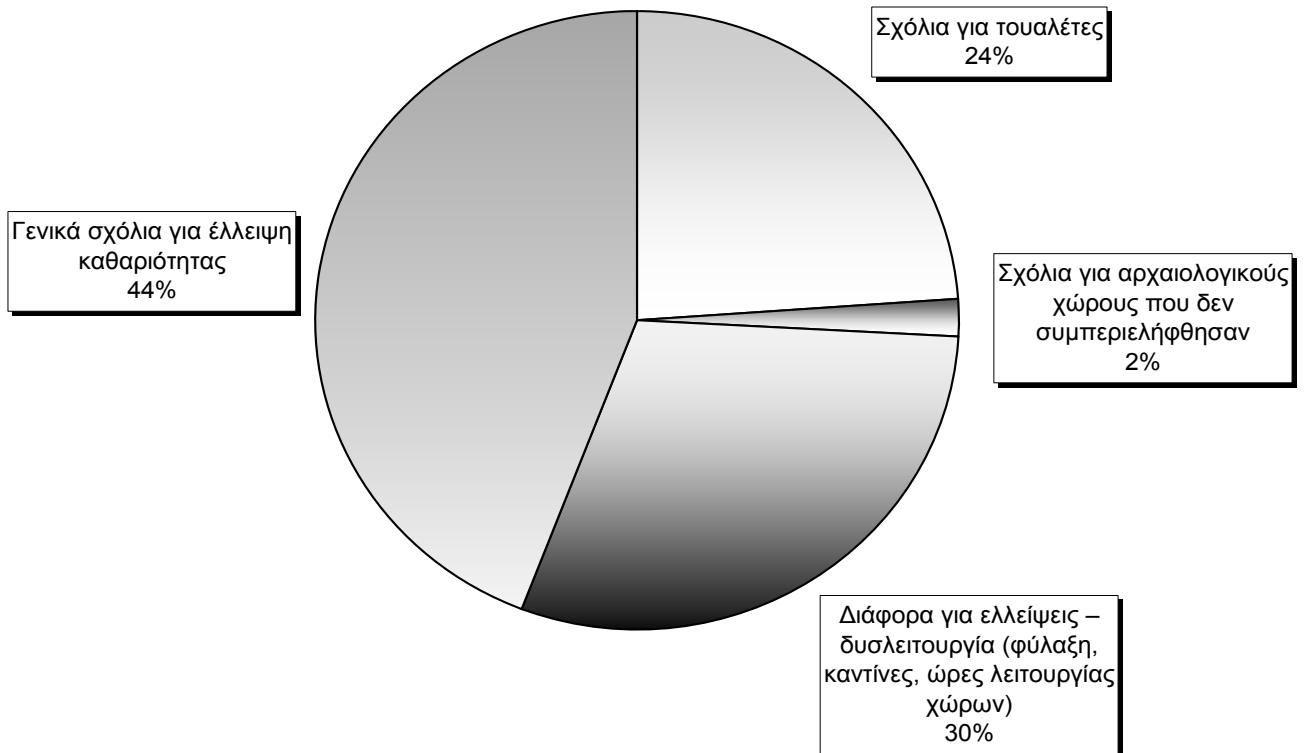
ΠΙΝΑΚΑΣ 2

ΣΧΟΛΙΑ	1 ^ο		2 ^ο	3 ^ο	Σύνολο Σχολίων (1+2+3)	
	Απόλυτοι Αριθμοί	%	Απόλυτοι Αριθμοί	Απόλυτοι Αριθμοί	Απόλυτοι Αριθμοί	%
1. Σχόλια για τουαλέτες	16	21,3	12	15	43	24,0
2. Σχόλια για αρχαιολογικούς χώρους που δεν συμπεριελήφθησαν	2	2,7	1	-	3	1,7
3. Διάφορα για ελλείψεις – δυσλειτουργία (φύλαξη, καντίνες, ώρες λειτουργίας χώρων)	22	29,3	22	10	54	30,2
4. Γενικά σχόλια για έλλειψη καθαριότητας	35	46,7	28	16	79	44,1
Σύνολο	75	100,0	63	41	179	100,0

ΞΕΝΕΣ ΓΛΩΣΣΕΣ



ΣΧΟΛΙΑ



ΒΑΘΜΟΛΟΓΗΣΗ ΚΑΘΑΡΙΟΤΗΤΑΣ ΔΙΑΔΡΟΜΩΝ ΚΑΤΑ ΝΟΜΟ

ΠΙΝΑΚΑΣ 3

Νομοί Διαδρομές	Ν. Λασιθίου	Ν. Ηρακλείου	Ν. Ρεθύμνης	Ν. Χανίων
Διαδρ. Αγ. Νικόλαος - Ελούντα - Σπιναλόγκα - Μάλια	672	672	-	-
Διαδρ. Ηράκλειο - Αρχ. Μουσείο - Κνωσός - Αρχάνες		316		
Διαδρ. Ηράκλειο - Φαιστός - Γόρτυνα - Μάταλα		218		
Διαδρ. Σητεία - Παχειά Άμμος - Γουρνιά - Αγ. Νικόλαος	172			
Διαδρ. Ρέθυμνο - Μονή Πρέβελης - Φραγκακόστελλο - Σφακιά			134	134
Διαδρ. Χερσόνησος - Οροπέδιο Λασιθίου - Καστέλλι - Ηράκλειο	108	108		
Διαδρ. Χανιά - Καστέλλι Κισσάμου - Ελαφονήσι				94
Διαδρ. Ιεράπετρα - Σητεία - Μονή Τοπλού - Βάι - Ζάκρος	-116			
Διαδρ. Ηράκλειο - Ρέθυμνο		-332	-332	
Διαδρ. Ρέθυμνο - Αρκάδι - Ζωνιανά - Ανώγεια - Ιδαίον Άνδρον			-430	
Διαδρ. Μάταλα - Κόκκινος Πύργος - Σπήλι - Ρέθυμνο		-722	-722	
Διαδρ. Κνωσός - Πεζά - Βιάνος - Γρα Λυγιά - Ιεράπετρα - Γαϊδ/σι	-1204	-1204		
Άθροισμα	-368	-944	-1350	228

Επιστολή Ομάδας Σωματείου Επαγγελματιών Ξεναγών Κρήτης και Σαντορίνης

Κατ' αρχάς θέλουμε να επισημάνουμε πως ήταν εντυπωσιακή η ανταπόκριση των συναδέλφων μας στο κάλεσμα συμπλήρωσης του ερωτηματολογίου, γι αυτό και σε τόσο σύντομο διάστημα, ουσιαστικά μικρότερο της εβδομάδας καταφέραμε να συμπληρωθούν 115 ερωτηματολόγια, σε περίοδο χειμώνα, που οι συναντήσεις δεν ήταν ευχερείς.

Ήταν όλοι αγανακτισμένοι με την αδιαφορία των αρμοδίων και το άσχημο αποτέλεσμα που έχει στη καθημερινότητα της δουλειάς μας. Εκπροσωπώντας άμεσα τον τόπο μας στις δεκάδες των τουριστών καθημερινά διαπιστώνουμε ότι, τόσο η εξυπηρέτηση τους γίνεται δύσκολη, όσο και η δική μας θέση προσπαθώντας να δικαιολογούμε τα αδικαιολόγητα.

Όλοι σχολίαζαν πως είναι οξύμωρο να επισκέπτεσαι τη Κνωσό και να μιλάς για Μινωική αισθητική και σχέση με το περιβάλλον, σε συνθήκες τριτοκοσμικές, συνωστισμού, βουητού, ουρών, ζέστης (η λιποθυμία πλέον είναι ρουτίνα), απόλυτη έλλειψη σχεδιασμού και προγραμματισμού, ασέβειας και άγνοιας των ιθυνόντων.

Η όλη εικόνα της Κνωσού, από την έλλειψη των parking, το θόρυβο, τα καυσαέρια των πούλμαν, τις ουρές στα ταμεία, το αδιαχώρητο των επισκέψεων, δίνει την εντύπωση ότι το μνημείο δεν γίνεται καθόλου σεβαστό από τους ντόπιους, **δηλαδή εμάς όλους**, γι αυτό και δημιουργείται εύλογα η απορία στους ξένους ως προς **τη σχέση παρελθόντος και σύγχρονου πολιτισμού μας**.

Μήπως κάτι πρέπει να γίνει; Μήπως τα τουριστικά γραφεία θα έπρεπε να σταματήσουν αυτή την πλήρη αδιαφορία και να προγραμματίσουν τις επισκέψεις τους; Μήπως κάποιος άνωθεν πρέπει πλέον να το επιβάλει, εφ' όσον οι ώρες επισκέψεων το επιτρέπουν, μιας κι ο χώρος είναι ανοικτός από τις 8.00 π.μ. έως τις 20.00 μ.μ. το καλοκαίρι και αυτή η κοροϊδία των τουριστών να σταματήσει; Η κατάσταση χειροτερεύει κάθε χρόνο λόγω αύξησης τουριστών και πλήρους αδιαφορίας των υπευθύνων.

Ανάλογο ερώτημα περί παρελθόντος μας και παρόντος μας τίθεται στα περισσότερα των μνημείων. Αναφέρονται στο ερωτηματολόγιο χώροι όπως η Γόρτυνα, τα Γουρνιά, το Αρκάδι, η μονή Τοπλού. Πως υποχρεώνουν καταβολή εισόδου όταν δεν έχουν ετοιμάσει το ουσιαστικότερο. Τουαλέτες!

Το εθνικό μας οδικό δίκτυο είναι γεμάτο σκουπίδια, πλαστικά μπουκάλια, σκοτωμένα ζώα που περιμένουν κάθε χρόνο τον ήλιο και τις βροχές για να τα αποσυνθέσουν και να τα καθαρίσουν.

Έχουν κτισθεί κάποια περίπτερα κατά μήκος του βόρειου οδικού άξονα από το Ταμείο Εθνικής Οδοποιίας (ΤΕΟ), που θα διευκόλυναν τις στάσεις των διαδρομών μας. Δεν λειτουργήσαν ποτέ. Είναι κλειστά, καταστρέφονται, γίνονται δε νέες εστίες σκουπιδιών.

Οι περιοχές Τυμπακίου, Κόκκινου Πύργου, Γρα Λυγιάς, Ιεράπετρας έχουν εικόνα απαράδεκτη με τα συσσωρευμένα πλαστικά των θερμοκηπίων.

Το Γαιδουρονήσι, όπως όλοι σημειώνουν στα ερωτηματολόγια, τόπος ιδιαίτερης φυσικής ομορφιάς, είναι πλήρως εγκαταλειμμένο σε κάποια ιδιωτική πρωτοβουλία που το νέμεται χωρίς να το σέβεται. Με τη ζέστη του καλοκαιριού, η βρωμιά και τα σκουπίδια, περνά τη σφαίρα της αισθητικής και αγγίζει τα όρια της επικινδυνότητας.

Ευχαριστούμε για την ευκαιρία που μας δώσατε να εκφράσουμε όλα αυτά τα προβλήματα, για τα οποία και στο παρελθόν έχουμε ενημερώσει τις τοπικές υπεύθυνες αρχές με αποτέλεσμα το τίποτα. Ελπίζουμε στη νέα συνεργασία με σας. Κάποιος κάποτε πρέπει να καταλάβει πως η συνεχής εκμετάλλευση ενός τόπου επιβάλλει και την αντίστοιχη φροντίδα. Άλλως ο τόπος φθίνει, καταστρέφεται. Και είναι **χυδαίο**, μνημεία τέτοιας πανανθρώπινης αξίας να τυχαίνουν τέτοιας αδιαφορίας από τους κληρονόμους τους. Εκτιθέμεθα!

Οι υπεύθυνοι της Ομάδας Σωματείου Επαγγελματιών Ξεναγών Κρήτης και Σαντορίνης

Α. Ιερωνυμάκη, Χ. Τσακιρούδη, Ρ. Αθανασίου, Ε. Φαφούτας