



ΕΛΛΗΝΙΚΗ ΔΗΜΟΚΡΑΤΙΑ  
ΥΠΟΥΡΓΕΙΟ ΠΟΛΙΤΙΣΜΟΥ, ΠΑΙΔΕΙΑΣ &  
ΘΡΗΣΚΕΥΜΑΤΩΝ  
ΓΕΝΙΚΗ ΓΡΑΜΜΑΤΕΙΑ  
ΕΡΕΥΝΑΣ & ΤΕΧΝΟΛΟΓΙΑΣ



ΕΘΝΙΚΟ ΚΕΝΤΡΟ ΚΟΙΝΩΝΙΚΩΝ ΕΡΕΥΝΩΝ (ΕΚΚΕ)

**ΚΟΙΝΩΝΙΚΟ-ΟΙΚΟΝΟΜΙΚΗ ΤΑΞΗ, ΚΟΙΝΩΝΙΚΗ ΘΕΣΗ ΚΑΙ  
ΚΑΤΑΝΑΛΩΣΗ:**

ΔΙΑΣΤΡΩΜΑΤΩΣΗ, ΚΙΝΗΤΙΚΟΤΗΤΑ ΚΑΙ ΑΣΤΙΚΗ ΚΑΤΑΝΑΛΩΣΗ ΣΤΗΝ ΑΘΗΝΑ

Έργο SECSTACON 1391 της Δράσης ΑΡΙΣΤΕΙΑ 2011

**ΕΚΘΕΣΗ ΕΡΓΑΣΙΑΣ**

**Το Μέγαρο, το Ηρώδειο και οι άλλες «Μεγάλες Αίθουσες»  
Μια ποσοτική περιγραφή του ρόλου και της θέσης τους στην  
κοινωνική διαστρωμάτωση της πολιτιστικής κατανάλωσης**

**Φραϊή Καμούτση**

Αθήνα, 2014



Ευρωπαϊκή Ένωση  
Ευρωπαϊκό Κοινωνικό Ταμείο



ΕΠΙΧΕΙΡΗΣΙΑΚΟ ΠΡΟΓΡΑΜΜΑ  
ΕΚΠΑΙΔΕΥΣΗ ΚΑΙ ΔΙΑ ΒΙΟΥ ΜΑΘΗΣΗ  
*επένδυση στην κοινωνία της γνώσης*  
ΥΠΟΥΡΓΕΙΟ ΠΑΙΔΕΙΑΣ ΚΑΙ ΘΡΗΣΚΕΥΜΑΤΩΝ  
ΕΙΔΙΚΗ ΥΠΗΡΕΣΙΑ ΔΙΑΧΕΙΡΙΣΗΣ

Με τη συγχρηματοδότηση της Ελλάδας και της Ευρωπαϊκής Ένωσης



## **ΕΙΣΑΓΩΓΗ**

Η διερεύνηση της σχέσης μεταξύ κοινωνικής διαστρωμάτωσης και πολιτιστικής κατανάλωσης στον αστικό χώρο στο πλαίσιο του ερευνητικού έργου "Κοινωνικοοικονομική Τάξη, Κοινωνική Θέση και Κατανάλωση" επεκτάθηκε και στην εξέταση του κοινωνικού ρόλου και της θέσης στην κοινωνική ιεραρχία ορισμένων σημαντικών πολιτιστικών "τόπων" της Αθήνας. Αναφερόμαστε σε πολιτιστικούς χώρους που προάγουν ποικιλία πολιτιστικών αγαθών (μουσική, θέατρο/χορό) τα οποία εντάσσονται, σε μεγάλο βαθμό, στο χώρο της νοούμενης ως «υψηλής» κουλτούρας, και, παράλληλα, αποτελούν ορατά και διακριτά «τοπόσημα», δηλαδή σημεία αναφοράς στο χώρο με ισχυρή συμβολική αξία στη σύγχρονη πολιτιστική και κοινωνική ζωή της πόλης. Θα ονομάσουμε αυτούς τους χώρους με τον εύκολα αναγνωρίσιμο όρο "Μεγάλες Αίθουσες".

Η διερεύνηση αυτή ξεκινάει, μεταξύ άλλων, από τη βασική υπόθεση ότι η κατανάλωση πολιτιστικών αγαθών της «υψηλής» κουλτούρας, προσδίδει κοινωνική αναγνώριση και γόητρο και συνδέεται, σύμφωνα με τις πολύ γνωστές απόψεις του μεγάλου κοινωνιολόγου Pierre Bourdieu, με τα ανώτερα "κυρίαρχα" στρώματα. Από την άλλη, οι "Μεγάλες Αίθουσες" της Αθήνας έχουν ουσιαστικά μια ημι-μονοπωλιακή θέση στην "αγορά" πολιτιστικών αγαθών και συνεπώς καλύπτουν ένα ευρύ φάσμα αναγκών και ζήτησης πολιτιστικών αγαθών που πιθανότατα έλκει ευρύτερες και περισσότερες ποικίλες ομάδες "καταναλωτών". Ως εκ τούτου, οι στόχοι αυτής της ποσοτικής διερεύνησης είναι να εξεταστεί ακριβώς το κατά πόσο και με ποιες μορφές η επίσκεψη στους επιλεγμένους χώρους «υψηλής κουλτούρας» συνδέεται με την κοινωνική διαστρωμάτωση, καθώς και το πώς συνδέεται με τις ομάδες διαφορετικών προτύπων πολιτιστικής κατανάλωσης στη μουσική και το θέατρο/χορό που η ευρύτερη έρευνα του ΕΚΚΕ για την πολιτιστική κατανάλωση έχει επισημάνει. Αντιπροσωπεύει έτσι, μια πρόσθετη δυνατότητα εντοπισμού διαφορετικών ομάδων καταναλωτών και των σχέσεών τους με τις «ιεραρχίες του πολιτισμού».

Στους χώρους που εξετάστηκαν στο ερωτηματολόγιο της έρευνας του 2013 συμπεριλαμβάνονται ενεργοί πολιτιστικοί χώροι με ιστορικό παρελθόν, όπως το Ηρώδειο, και η Λυρική Σκηνή, καθώς και νεότεροι θεσμοί στο χώρο της συμβολικής οικονομίας που διεκδικούν συμμετοχή στη σύγχρονη κοινωνική και πολιτιστική ζωή, καθώς και στην «πολιτιστική φυσιογνωμία» της πόλης (το Μέγαρο Μουσικής, η Στέγη Γραμμάτων και Τεχνών, το Badminton και το Παλλάς).<sup>1</sup> Πρόκειται για ενδεικτική επιλογή η οποία βασίστηκε στα παρακάτω κριτήρια:

---

<sup>1</sup> Από το ερωτηματολόγιο της έρευνας καταγράφεται με πολύ αδρό τρόπο η επίσκεψη των ερωτώμενων *τουλάχιστον μία φορά* σε κάποιο χώρο ή παράσταση στο διάστημα 2011/12 και, ξεχωριστά, για το 2008/09. Στο τέλος αυτών των ερωτήσεων για τα είδη/χώρους μουσικής και, μετά ξεχωριστά για το θέατρο-χορό, τίθεται το ερώτημα *αν και στις δύο αυτές περιόδους* έγινε επίσκεψη σε κάποια από τις μεγάλες αίθουσες που περιγράφονται εδώ. Συνεπώς, εκ των πραγμάτων, οι ερωτώμενοι απαντούν ουσιαστικά αν έχουν πάει σε κάποια από τις αίθουσες *τα τελευταία πέντε χρόνια* πριν το 2013. Όπως είναι κατανοητό, αυτό είναι ένα ευρύτατο κριτήριο για την καταγραφή

- Στο σύνολό τους οι επιλεγμένοι χώροι αποτελούν μέρος του θεσμικού συστήματος που διαχειρίζεται την “υψηλή” κουλτούρα στην Αθήνα
- Οι θεσμοί αυτοί διαφοροποιούνται ως προς το ιστορικό τους βάθος
- Οι επιλεγμένοι χώροι διαφοροποιούνται ανάλογα με τη θεσμική τους υπόσταση και αντιπροσωπεύουν και τα τρία πεδία πολιτισμικής δραστηριότητας: δημόσιο (Ηρώδειο, Λυρική Σκηνή), ιδιωτικός κερδοσκοπικός τομέας (Παλλάς, Badminton), ιδιωτικός μη-κερδοσκοπικός τομέας (Στέγη Γραμμάτων και Τεχνών), Συνεργασία δημόσιου και ιδιωτικού τομέα (Μέγαρο Μουσικής)
- Οι επιλεγμένοι χώροι εμφανίζονται να έχουν διαφορετικούς βαθμούς πολιτισμικής νομιμοποίησης (χώροι όπως το Ηρώδειο αντιπροσωπεύουν κατεξοχήν την «υψηλή κουλτούρα», ενώ χώροι όπως το Badminton ή το Παλλάς έχουν εμπορικότερο χαρακτήρα)

Το κατά πόσο τα χαρακτηριστικά αυτά των επιλεγμένων χώρων συνδέονται με την ένταξή τους σε διαφορετικά πρότυπα κατανάλωσης ή με διαφορές στην κοινωνική σύνθεση του κοινού τους αποτελεί βασικό ερώτημα της έρευνας. Από τον παραπάνω κατάλογο απουσιάζουν ορισμένοι, εξίσου σημαντικοί, ιστορικοί πολιτιστικοί χώροι όπως το Εθνικό Θέατρο, ή νεότεροι χώροι πολιτισμού που δραστηριοποιούνται σε ευρύτερες περιοχές της Αθήνας και διαμορφώνουν μια νέα χωροταξία της διασκέδασης και του πολιτισμού, όπως η Τεχνόπολη του ΔΑ., η Πειραιώς 260 κλπ. (Σουλιώτης, 2013 , Αυδίκος, 2014). Η απουσία τους δεν υποτιμά, βεβαίως, τη σημασία και το ρόλο τους στην πολιτιστική ζωή της πόλης. Όπως άλλωστε και ο περιορισμός της διερεύνησης της πολιτιστικής κατανάλωσης σε τρεις μόνο τομείς, προέκυψε περισσότερο από λόγους οικονομίας στην έρευνα.

Από τους πολιτιστικούς χώρους που επελέγησαν, το Ηρώδειο και η Λυρική Σκηνή αντιπροσωπεύουν δύο σημαντικούς ιστορικούς κρατικούς θεσμούς με διαχρονική παρουσία και ισχυρό συμβολισμό στην πολιτιστική ζωή της Αθήνας. "Οι παραστάσεις στους χώρους αυτούς, όπως και εκείνες του Εθνικού Θεάτρου, συνδέθηκαν με την κοινωνική ορατότητα και αναγνώριση του «ανήκειν» στην υψηλή τέχνη και την καλή κοινωνία των πρώτων μεταπολεμικών χρόνων", όπως χαρακτηριστικά σημειώνει η Μυρσίνη Ζορμπά (2014).

**Το Θέατρο του Ηρωδείου**, εμβληματικό μνημείο της ιστορίας της πόλης και ενεργός έως τις ημέρες μας πολιτιστικός «τόπος» συνδέεται από το 1955 με το Φεστιβάλ Αθηνών και στο συμβολικό επίπεδο εδραιώνεται ως τόπος «γεφύρωσης» της ιστορικής μνήμης με τη σύγχρονη εποχή. Κατά τα μεταπολεμικά χρόνια η δραστηριότητα του Ηρωδείου επικεντρώθηκε στις εμφανίσεις μεγάλων ορχηστρικών συνόλων και την ερμηνεία του θεατρικού ρεπερτορίου της κλασικής

---

των επισκέψεων στις μεγάλες αίθουσες. Ωστόσο, όπως θα δούμε, παρά αυτό το ευρύτατο κριτήριο, η διαστρωμάτωση των επισκεπτών είναι εντονότατη.

αρχαιότητας – αργότερα προστέθηκε και ο χορός. Στα νεότερα χρόνια, όμως, η πορεία του σηματοδοτείται από ένα συστηματικό άνοιγμα προς το καινούργιο – σύγκλιση με την παγκόσμια πολιτιστική παράγωγη και ανάδειξη νέων εγχώριων δυνάμεων- εμπειριέχοντας, εν πολλοίς, τις αντιφάσεις ή τα διλήμματα της δημόσιας πολιτιστικής πολιτικής που εγγράφονταν στο σχεδιασμό δραστηριοτήτων του Φεστιβάλ Αθηνών.<sup>2</sup>

Η **Εθνική Λυρική Σκηνή (ΕΛΣ)** ιδρύθηκε το 1939 και συνεχίζει να αποτελεί το μοναδικό λυρικό θέατρο της χώρας με παραστάσεις όπερας, οπερέτας και χορού. Το 1944 καθίσταται αυτόνομο Νομικό Πρόσωπο Δημοσίου Δικαίου. Η Λυρική μετά από μια περίοδο μεταβολών και διακυμάνσεων επιχειρεί τις τελευταίες δεκαετίες τη διεύρυνση του ρεπερτορίου, τη βελτίωση των μουσικών συνόλων του θεάτρου, την επέκταση των δραστηριοτήτων και τη διεθνή προβολή του θεσμού. Σταδιακά, η ΕΛΣ ανέπτυξε τον τομέα των συμπαραγωγών με λυρικά θέατρα άλλων χωρών. Το διακύβευμα για τη Λυρική έγκειται, σήμερα, στην περαιτέρω διεύρυνση του ρεπερτορίου με στόχο την εξωστρέφεια και τη διείσδυση στο ευρύ κοινό ενός είδους που στη συνείδηση των πολλών εξακολουθεί να παραμένει «ελιτίστικο».

Εάν η Λυρική Σκηνή και το Ηρώδειο αποτέλεσαν -παράλληλα με άλλους χώρους λχ το Εθνικό Θέατρο, Παρνασσός, κ.ά.- για δεκαετίες τόπους συνάθροισης της κοινωνικής, οικονομικής και πολιτισμικής ελίτ, η εμφάνιση του Μεγάρου - δεκαετίες αργότερα - σε μια εποχή σημαντικών κοινωνικών μετασχηματισμών, εκδημοκρατισμού, αυξανόμενης ευμάρειας, μαζικού ατομικιστικού καταναλωτισμού, και πολιτισμικού πλουραλισμού (Παναγιωτόπουλος & Βαμβακάς, 2010), υποστήριξε την πολιτιστική παραγωγή παρέχοντας, παράλληλα, στα ανερχόμενα οικονομικά και κοινωνικά στρώματα των δεκαετιών του '80 και του '90 την ευκαιρία απόκτησης 'προστιθέμενης αξίας' (πολιτισμικού κεφαλαίου) μέσω της οικειοποίησης μορφών του 'ανώτερου' πολιτισμού.

**Το Μέγαρο Μουσικής** ως μη κερδοσκοπικός οργανισμός αποτέλεσε για δεκαετίες δυναμικό θεσμό της επίσημης πολιτιστικής ζωής και επηρέασε σημαντικά την πολιτιστική φυσιογνωμία της πόλης. Σημαντική θέση στον προγραμματισμό των εκδηλώσεων του Μεγάρου κατέχουν η κλασική μουσική και η όπερα, αλλά και το σύγχρονο ρεπερτόριο και η μουσική από όλο τον κόσμο, οι νέοι δημιουργοί, ο χορός, το θέατρο, ο κινηματογράφος, και η εικαστική δημιουργία, ενώ, πρόσφατα, επιχειρείται η διεύρυνση ειδών και μορφών ρεπερτορίου, με έμφαση στην ελληνική καλλιτεχνική δημιουργία.

Κατά την τελευταία δεκαετία, νέοι πολιτιστικοί «τόποι» στην Αθήνα, όπως **το Παλλάς**, το **Badminton** και πιο πρόσφατα **η Στέγη Γραμμάτων και Τεχνών**, σηματοδοτούν μια νέα δυναμική επενδύσεων στον τομέα προσφοράς πολιτιστικών αγαθών, είτε από επιχειρηματικούς κύκλους, είτε από μεγάλα ιδιωτικά ιδρύματα μη κερδοσκοπικού χαρακτήρα. Οι παραπάνω χώροι διεκδικούν πρωταγωνιστικό ή

---

<sup>2</sup> Οι πληροφορίες για τις μεγάλες αίθουσες αντλήθηκαν από τις σχετικές ιστοσελίδες – εκτός αν γίνεται διαφορετική αναφορά.

ακόμα και ηγεμονικό ρόλο στην πολιτιστική, συμβολική και δημιουργική οικονομία της πόλης.

Το **Ωνάσειο Πολιτιστικό Κέντρο (Στέγη Γραμμάτων & Τεχνών)** εγκαινιάστηκε εν μέσω κρίσης το 2010 στην Αθήνα ως πολυδύναμο κέντρο πολιτισμού για το θέατρο, το χορό, τη μουσική, τα εικαστικά και τα γράμματα. Κατασκευάστηκε με την αποκλειστική χρηματοδότηση και επίβλεψη του Ιδρύματος Ωνάση, η δε σύγχρονη μνημειώδης αρχιτεκτονική και μορφολογία του κτηρίου επικοινωνεί αποτελεσματικά υψηλή «ορατότητα» και συμβολική ισχύ. Η Στέγη Γραμμάτων και Τεχνών επικεντρώνεται, ιδιαίτερα, στην προώθηση και ανάδειξη της σύγχρονης, πρωτοποριακής και πειραματικής δημιουργίας στο θέατρο και το χορό. Καλλιιεργεί διεθνείς καλλιτεχνικές συνεργασίες, και υποστηρίζει, παράλληλα, σύγχρονους Έλληνες δημιουργούς. Απευθύνεται σε ένα κοινό που θεωρείται περισσότερο εξοικειωμένο με τη σύγχρονη καλλιτεχνική δημιουργία. Η εκπαιδευτική του μάλιστα δραστηριότητα συνιστά κεντρικό στοιχείο της πολιτικής της Στέγης. Η Στέγη επιδιώκει να διακριθεί στο πολιτιστικό πεδίο ως εναλλακτικός και σύγχρονος φορέας που επικοινωνεί πολιτισμό «ως υλικό κοινωνικών ζυμώσεων» σε ένα ευρύ φάσμα κατοίκων της πόλης και σε ευπαθείς ομάδες.

Στις περιπτώσεις του **Badminton** και του **Παλλάς** - τη δεκαετία του 2000 - έχουμε αμιγώς επιχειρηματικές πρωτοβουλίες στο χώρο του Πολιτισμού. Η παλαιά αίθουσα του Παλλάς ανακαινίστηκε το 2004 και μεταμορφώθηκε σε μια σύγχρονη πολιτιστική αίθουσα παραστάσεων θεάτρου, μουσικής και χορού. Εντάχθηκε στο δυναμικό της εταιρείας θεατρικών παραγωγών Ελληνική Θεαμάτων μαζί με ορισμένα από τα μεγαλύτερα θέατρα της Αθήνας (Αλίκη, Μικρό Παλλάς, Δημήτρης Χορν, Κιβωτός, Πειραιώς 131, Λαμπέτη, Αποθήκη και Εμπορικών). Αν και στη σκηνή του έχουν παρουσιαστεί μεγάλες διεθνείς καλλιτεχνικές παραγωγές, η έμφαση του ρεπερτορίου συνδέθηκε περισσότερο με δημοφιλή ονόματα του ελληνικού καλλιτεχνικού χώρου και προσδιόρισε, σε μεγάλο βαθμό, την ταυτότητά του.

Η σκηνή του **Badminton** εντάσσεται στους σημαντικότερους σταθμούς των περιόδων των μεγάλων διεθνών καλλιτεχνικών παραγωγών. Το ρεπερτόριο του περιλαμβάνει δημοφιλή ξενόγλωσσα μιούζικαλ, διάσημα shows και συναυλίες rock/rop μουσικής. Ιδιαίτερη, ωστόσο, θέση κατέχουν και οι εγχώριες παραγωγές ελληνικών μουσικών, θεατρικών και χορευτικών παραστάσεων. Από το 2012-2013 το Badminton στράφηκε, ιδιαίτερα, σε παραγωγές ευρύτερης απήχησης με αφιερώματα στην ελληνική επιθεώρηση, στον Μ. Θεοδωράκη, την Μ. Μερκούρη κ.α., προσβλέποντας στη διεύρυνση του κοινού του.

Η ανάλυση που ακολουθεί θα περιοριστεί σε μια ποσοτική απεικόνιση του ρόλου και της θέσης των προαναφερθέντων επιλεγμένων πολιτιστικών χώρων, ως σύνολο και για τον καθένα ξεχωριστά, τόσο σε σχέση με την μορφολογία της κοινωνικής διαστρωμάτωσης της πόλης<sup>3</sup> όσο και με τη μορφολογία της πολιτιστικής

<sup>3</sup> Για τους ορισμούς και τα δεδομένα του 2013 για την κοινωνική διαστρωμάτωση κατά τάξεις, στρώματα στάτους, εκπαιδευτικό επίπεδο και εισόδημα, βλ. Εμμανουήλ, 2014. Για τις ομάδες και πρότυπα πολιτιστικής κατανάλωσης βλ. Εμμανουήλ, Κουταντζόγλου, Σουλιώτης, 2014.

κατανάλωσης. Δεν θα επεκταθούμε, επομένως, στη διερεύνηση και ερμηνεία της ιδιαίτερης σημασίας και του ρόλου των πολιτιστικών αυτών χώρων στις ευρύτερες πολιτιστικές μεταβολές ή στην αξιολόγηση της χρησιμότητάς τους και την αξιολόγηση της επιρροής και ακτινοβολία τους στο χώρο της πόλης. Τέτοια ζητήματα, όπως και η περαιτέρω ανάλυση του κοινού αυτών των χώρων, θα πρέπει να αντιμετωπιστούν από άλλες φάσεις αυτής της έρευνας ή από ειδικότερες έρευνες.

Το κεντρικό ερευνητικό ερώτημα συνοψίζεται στο κατά πόσον η επίσκεψη και θέαση παραστάσεων μουσικής, θεάτρου/ χορού στους παραπάνω πολιτιστικούς χώρους της πόλης σχετίζεται με την κοινωνική διαστρωμάτωση και τα διαφορετικά πρότυπα πολιτιστικής δραστηριότητας και, ειδικότερα, κατά πόσο ευρεία είναι η πρόσβαση σε χώρους που παρέχουν «ανώτερα» πολιτιστικά αγαθά τόσο από ποσοτική άποψη (πόσοι συμμετέχουν) όσο και από κοινωνική άποψη (διείσδυση σε ευρύτερα κοινωνικά στρώματα)

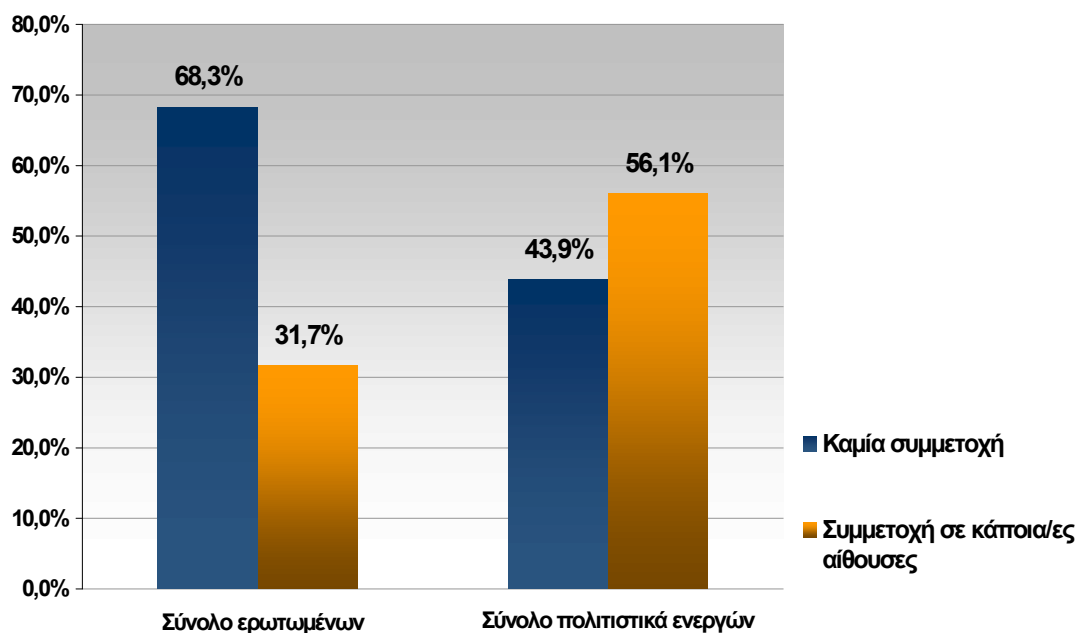
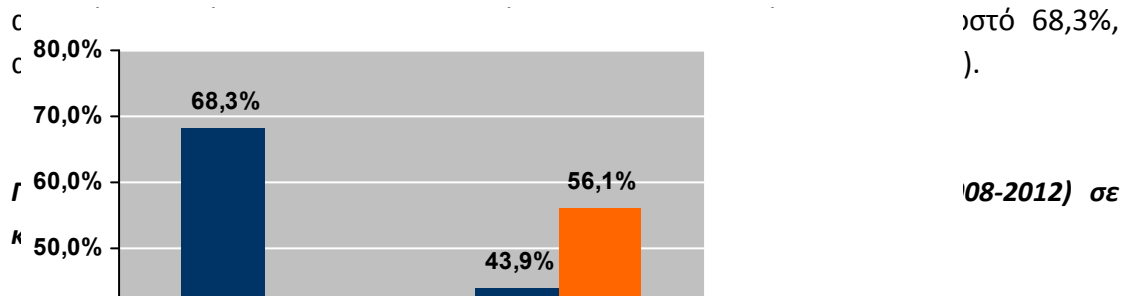
Στο πρώτο μέρος της ανάλυσης εξετάστηκε η συμμετοχή των ερωτηθέντων σε παραστάσεις των επιλεγμένων αιθουσών, είτε αυτές αφορούσαν τη μουσική είτε το θέατρο/χορό. Η συμμετοχή αυτή συσχετίστηκε με διαστάσεις της κοινωνικής διαστρωμάτωσης, δηλαδή, με την ιεραρχία των ομάδων κοινωνικής θέσης, το εκπαιδευτικό επίπεδο, την ηλικία, το φύλο και το εισόδημα. Παράλληλα, η συμμετοχή συσχετίστηκε με τις μεγάλες ομάδες με διαφορετικά πρότυπα πολιτιστικής κατανάλωσης στα πεδία της Μουσικής και Θεάτρου Χορού, όπως αναλυτικά έχουν παρουσιαστεί στις σχετικές εκθέσεις.

Στο δεύτερο μέρος διερευνήθηκε η θέση και ο ρόλος κάθε αίθουσας σε σχέση ομοίως με την ιεραρχία των ομάδων κοινωνικής θέσης (status), το εκπαιδευτικό επίπεδο, την ηλικία, το φύλο και το εισόδημα, καθώς, επίσης με τις μεγάλες ομάδες με διαφορετικά πρότυπα πολιτιστικής κατανάλωσης στα πεδία της Μουσικής και Θεάτρου/Χορού.

### **Ο ΡΟΛΟΣ ΤΩΝ ΜΕΓΑΛΩΝ ΑΙΘΟΥΣΩΝ ΩΣ ΣΥΝΟΛΟ**

Όπως έχει αναφερθεί στο ερωτηματολόγιο της έρευνας καταγράφεται με πολύ αδρό τρόπο η επίσκεψη των ερωτώμενων *τουλάχιστον μία φορά* σε κάποιο χώρο ή παράσταση στο διάστημα 2011/12 και, ξεχωριστά, για το 2008/09, ενώ στο τέλος αυτών των ερωτήσεων για τα είδη/χώρους μουσικής και, μετά ξεχωριστά για το θέατρο-χορό, τίθεται το ερώτημα *αν και στις δύο αυτές περιόδους* έγινε επίσκεψη σε κάποια από τις επιλεγμένες μεγάλες αίθουσες που περιγράφονται στην εισαγωγή. Συνεπώς, εκ των πραγμάτων, οι ερωτώμενοι απαντούν ουσιαστικά αν έχουν πάει σε κάποια από τις αίθουσες *τα τελευταία πέντε χρόνια* πριν το 2013. Όπως είναι κατανοητό, αυτό είναι ένα ευρύτατο κριτήριο για την καταγραφή των επισκέψεων στις μεγάλες αίθουσες. Ωστόσο, όπως θα δούμε, παρά αυτό το ευρύτατο κριτήριο, η διαστρωμάτωση των επισκεπτών είναι εντονότατη.

Στο **σύνολο των ερωτώμενων** (N= 2518, ενήλικες 18-65 ετών) η συμμετοχή που αφορά έστω και μία επίσκεψη στις παραστάσεις μουσικής ή θεάτρου χορού στις επιλεγμένες «μεγάλες αίθουσες» της Αθήνας κατά το διάστημα 2008-2012 είναι

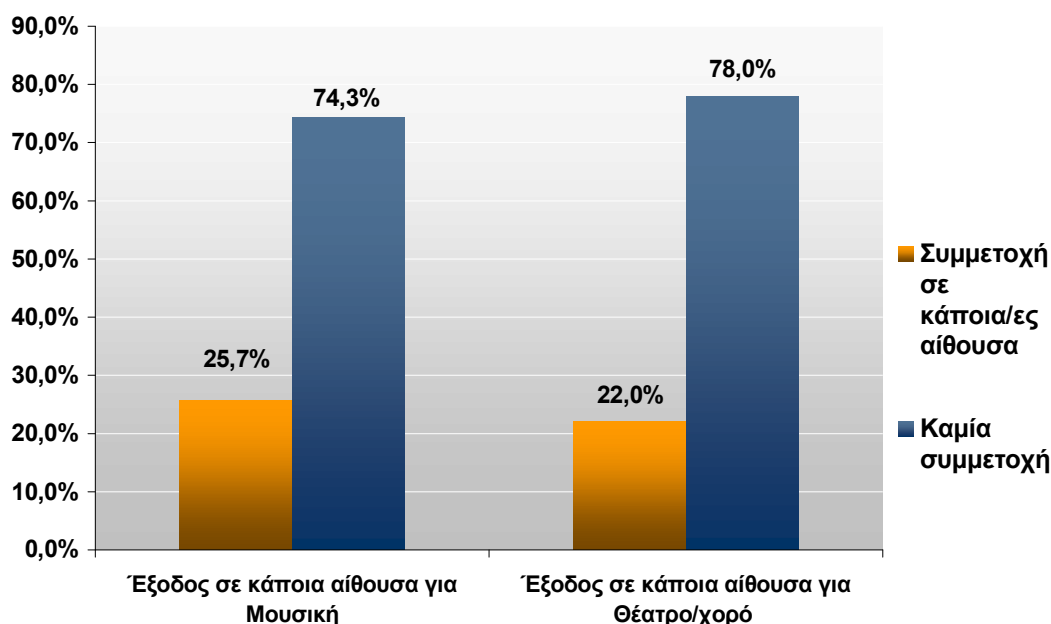


Στο σύνολο των **πολιτιστικά ενεργών** (N=1113 άτομα) το 2011-12 -όσων, δηλαδή, δεν ανήκουν στην κατηγορία των πολιτιστικά ανενεργών- το 56% έχει παρακολουθήσει κάποια παράσταση μουσικής ή θεάτρου /χορού σε κάποια από τις επιλεγμένες «μεγάλες αίθουσες» (Πίνακας 1).

Οι προτιμήσεις του κοινού ως προς τα διαφορετικά πεδία που φιλοξενούνται στις παραπάνω αίθουσες δε διαφοροποιούνται σημαντικά. Οι επισκέψεις για παρακολούθηση μουσικών παραστάσεων έχουν ένα μικρό προβάδισμα με λίγο υψηλότερο ποσοστό (25,7%) έναντι των επισκέψεων στο πεδίο θεάτρου/χορού (22,0%) (Πίνακας2). Η πλειονότητα, ωστόσο, των ερωτωμένων απέχει από τις αντίστοιχες παραστάσεις των επιλεγμένων αιθουσών της Αθήνας.

**Πίνακας 2: Επισκέψεις στις αίθουσες κατά πεδίο πολιτιστικής κατανάλωσης (Μουσική, Θέατρο/χορός)**

	Συμμετοχή	Καμία συμμετοχή	Σύνολο
Έξοδος σε κάποια αίθουσα για Μουσική	25,7%	74,3%	100,0%
Έξοδος σε κάποια αίθουσα για Θέατρο/χορό	22,0%	78,0%	100,0%



### **Σύνολο επισκέψεων και κοινωνική ιεραρχία (ομάδες status)**

Όπως αναφέρθηκε στην εισαγωγή στο πλαίσιο της ανάλυσης διερευνήθηκε η σχέση της πολιτιστικής κατανάλωσης σε χώρους που παρέχουν «ανώτερα» πολιτιστικά αγαθά με την κοινωνική μορφολογία της πόλης. Το βασικό ερώτημα μας είναι κατά πόσο η επίσκεψη και πρόσβαση σχετίζεται με την ιεραρχία της κοινωνικής θέσης, το μορφωτικό επίπεδο, τους οικονομικούς πόρους (εισόδημα) ή το φύλο και την ηλικία.

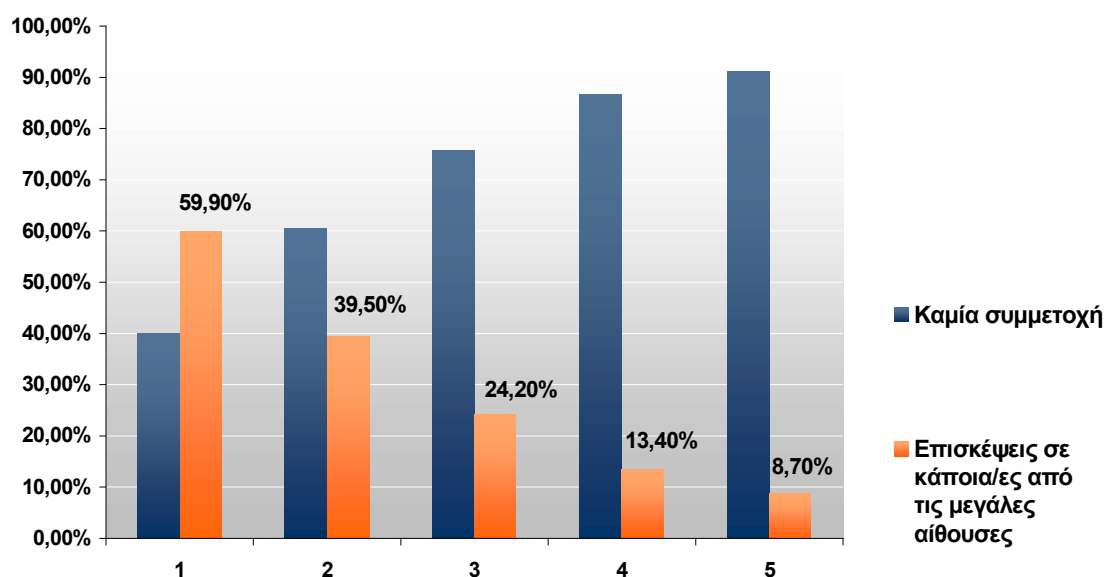
Η κατανομή των επισκέψεων (για μουσική ή θέατρο/χορό) στο διάστημα μιας πενταετίας (2008-2012) υποδεικνύει μια σαφή θετική συσχέτιση της θέασης με την κοινωνική διαστρωμάτωση κατά status. Η πρώτη στην ιεραρχία κοινωνικής θέσης ομάδα εμφανίζει την υψηλότερη συμμετοχή με ποσοστό 60%, σε διακριτή απόσταση από τη δεύτερη στην ιεραρχία ομάδα (39,5%) και σε πολύ μεγαλύτερη απόσταση από τις υποκείμενες (Πίνακας3, γράφημα).



**Πίνακας/ Γράφημα 3: Σύνολο επισκέψεων στις αίθουσες (2008-2012) για παρακολούθηση κάποιας/ων παραστάσεων μουσικής, θέατρου ή χορού κατά κοινωνική διαστρωμάτωση (ομάδες status)**

STATUSG5	Καμία συμμετοχή	Επισκέψεις σε κάποια/ες από τις μεγάλες αίθουσες
M.E.	79,7%	20,3%
1	40,1%	59,9%
2	60,5%	39,5%
3	75,8%	24,2%
4	86,6%	13,4%
5	91,3%	8,7%
Σύνολο	68,3%	31,7%

**Γράφημα: Κατανομή επισκέψεων στις μεγάλες αίθουσες (2008-2012) για παρακολούθηση παραστάσεων θεάτρου/χορού ή μουσικής ανά ομάδες κοινωνικής θέσης (status)**



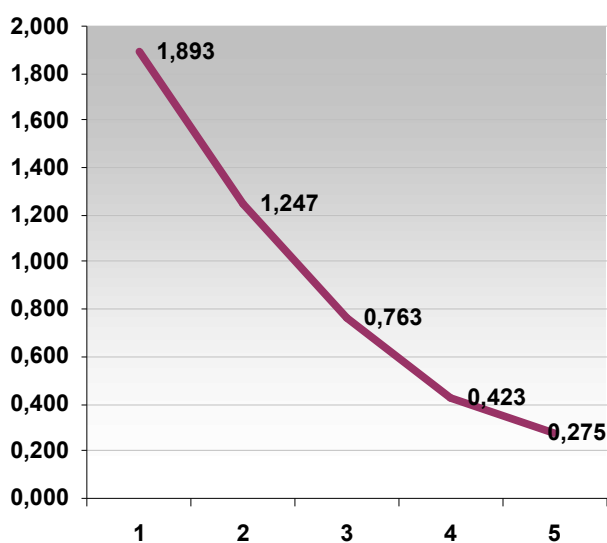
Τα στοιχεία αποκαλύπτουν ότι η συντριπτική πλειονότητα ατόμων που εντάσσονται στις χαμηλές θέσεις της κοινωνικής ιεραρχίας (75,8%, 86,6%, 91,3%) απέχει στην ουσία από τις συγκεκριμένες αίθουσες που παρέχουν κατά κανόνα «ανώτερα» πολιτιστικά αγαθά (Πίνακας/ Γράφημα 3).

Το κοινό που καταναλώνει πολιτιστικά αγαθά που συνήθως εντάσσονται στην νοούμενη υψηλή κουλτούρα ανήκει πάνω από 70% στις δύο πρώτες στην ιεραρχία κοινωνικής θέσης ομάδες (Πίνακας 4). Όταν εξεταστεί παρακάτω η θέση και ο ρόλος κάθε αίθουσας χωριστά επιβεβαιώνεται με σαφήνεια η "ομολογική" σχέση μεταξύ ανώτερων κοινωνικών στρωμάτων και κατανάλωσης ανώτερων πολιτιστικών

αγαθών στην μπουρντιεακή θεωρία της διάκρισης<sup>4</sup>. Οι ιεραρχικά ανώτερες κοινωνικές ομάδες αποτελούν τους βασικούς καταναλωτές των προϊόντων υψηλού πολιτισμού, η αξία και το κύρος των οποίων συνοψίζεται αναμφίβολα και στη δυνατότητα τους να δράσουν και να λειτουργήσουν ως φορείς κατασκευής κοινωνικού στάτους. Πρόκειται για σαφή εκδήλωση μιας κοινωνικής ανισότητας ως προς την πρόσβαση σε πολιτιστικές υπηρεσίες αιθουσών υψηλού συμβολισμού και σημασίας στην πολιτιστική σκηνή της πόλης.

**Πίνακας 4: Σύνθεση κοινού επισκεπτών σε παραστάσεις Μουσικής ή Θεάτρου/ χορού στις μεγάλες αίθουσες. Δείκτης συγκέντρωσης/ Γράφημα**

STATUSG5	Καμία συμμετοχή	Συμμετοχή σε κάποια/ες αίθουσα	Σύνολο ομάδας	Δ.Σ. Καμία συμμετοχή	Δ.Σ. Συμμετοχή	Σύνολο
Μ.Ε.	10,9%	6,0%	9,4%	1,166	0,643	1,000
1	13,6%	43,9%	23,2%	0,586	1,893	1,000
2	20,9%	29,4%	23,6%	0,886	1,247	1,000
3	13,1%	9,0%	11,8%	1,110	0,763	1,000
4	24,4%	8,2%	19,3%	1,267	0,423	1,000
5	17,1%	3,5%	12,8%	1,336	0,275	1,000
Σύνολο	100,0%	100,0%	100,0%	1,000	1,000	1,000



Ο δείκτης συγκέντρωσης της συμμετοχής κάθε ομάδας κοινωνικής θέσης σε σχέση με το μέγεθός της υποδεικνύει σαφώς τις συγκριτικά υψηλότερες πιθανότητες το κοινό που παρακολουθεί τις παραστάσεις μουσικής ή θεάτρου/χορού στις επιλεγμένες αίθουσες να ανήκει κατ' ουσία στις ομάδες υψηλού κοινωνικού status. Ανάλογη σχέση των επισκέψεων με την κοινωνική μορφολογία της πόλης καταγράφεται και όταν εξετάσουμε τα δύο διακριτά πεδία ξεχωριστά. Στο πεδίο της

<sup>4</sup> Βλ. τα σχετικά κείμενα για τα θεωρητικά προλεγόμενα της έρευνας της πολιτιστικής κατανάλωσης στην Αθήνα του 2013 στο Εμμανουήλ, Καυταντζόγλου, Σουλιώτης (2014)

**Μουσικής** (Πίνακας 5) το ήμισυ της ομάδας ανώτερης κοινωνικής θέσης (51%) έχει επισκεφτεί στο διάστημα 2008-2012 τις μεγάλες αίθουσες της Αθήνας για θέαση έστω και μίας μουσικής παράστασης. Η συμμετοχή υποχωρεί στο 1/3 του συνόλου (32,9%), στη δεύτερη στην ιεραρχία κοινωνικής θέσης ομάδα, και εμφανίζει σημαντική μείωση στις αμέσως χαμηλότερες ιεραρχικά ομάδες. Στο πεδίο **Θεάτρου/ χορού** (Πίνακας 6) το ανώτερο στην ιεραρχία στρώμα καταγράφει συμμετοχή 44,5%, ενώ στο αμέσως επόμενο στρώμα η συμμετοχή μειώνεται στο 26,6%. Στις χαμηλότερες στην ιεραρχία status ομάδες η επισκεψιμότητα σε παραστάσεις θεάτρου/χορού μειώνεται δραστικά. Ο δείκτης ανισότητας εμφανίζεται περισσότερο έντονος στο πεδίο της Μουσικής συγκριτικά με αυτό του θεάτρου/χορού. Αυτή η διαφοροποίηση μπορεί να αποδοθεί στα ιδιαίτερα πολιτισμικά χαρακτηριστικά ορισμένων ειδών της μουσικής. Η σπανιότητα απόκτησης γνώσεων ή δεξιοτήτων, η απουσία λόγου και η έλλειψη αναπαραστατικής λειτουργίας καθιστούν την παρουσία σε μια κλασική συναυλία, ή σύγχρονη κλασική μουσική, όπερα κλπ λιγότερο συχνές από ότι η επίσκεψη σε άλλες πολιτιστικές εκδηλώσεις όπως παρακολούθηση θεατρικής παράστασης, επίσκεψη σε μουσεία κλπ. Με αυτή την έννοια αποδίδεται μια ιδιαίτερη θέση της μουσικής και της σημασίας του μουσικού γούστου στην κατάταξη ενός ατόμου στην πολιτισμική ιεραρχία<sup>5</sup>.

**Πίνακας 5: Επισκέψεις: Μουσική 2008-2012 σε κάποια από τις μεγάλες αίθουσες. Κατανομή ανά ομάδες status και δείκτης ανισότητας**

STATUSG5	Συμμετοχή σε κάποια/ες αίθουσες		Καμία συμμετοχή		Σύνολο ομάδας		Δείκτης ανισότητας
	Αριθμός	Ποσοστό	Αριθμός	Ποσοστό	Αριθμός	Ποσοστό	
M.E.	34	14,4%	202	85,6%	236	100,0%	
1	298	51,0%	286	49,0%	584	100,0%	10,954
2	195	32,9%	398	67,1%	593	100,0%	7,059
3	59	19,8%	239	80,2%	298	100,0%	4,250
4	46	9,5%	439	90,5%	485	100,0%	2,036
5	15	4,7%	307	95,3%	322	100,0%	1,000
<b>Σύνολο</b>	<b>647</b>	<b>25,7%</b>	<b>1871</b>	<b>74,3%</b>	<b>2518</b>	<b>100,0%</b>	

**Πίνακας 6: Επισκέψεις: Θέατρο/χορός 2008-2012 σε κάποια από τις μεγάλες αίθουσες. Κατανομή ανά ομάδες status και δείκτης ανισότητας**

STATUSG5	Συμμετοχή σε κάποια/ες αίθουσες		Καμία συμμετοχή		Σύνολο ομάδας		Δείκτης ανισότητας
	Αριθμός	Ποσοστό	Αριθμός	Ποσοστό	Αριθμός	Ποσοστό	
M.E.	29	12,3%	207	87,7%	236	100,0%	
1	260	44,5%	324	55,5%	584	100,0%	7,545
2	158	26,6%	435	73,4%	593	100,0%	4,515
3	48	16,1%	250	83,9%	298	100,0%	2,730
4	41	8,5%	444	91,5%	485	100,0%	1,433
5	19	5,9%	303	94,1%	322	100,0%	1,000
<b>Σύνολο</b>	<b>555</b>	<b>22,0%</b>	<b>1963</b>	<b>78,0%</b>	<b>2518</b>	<b>100,0%</b>	

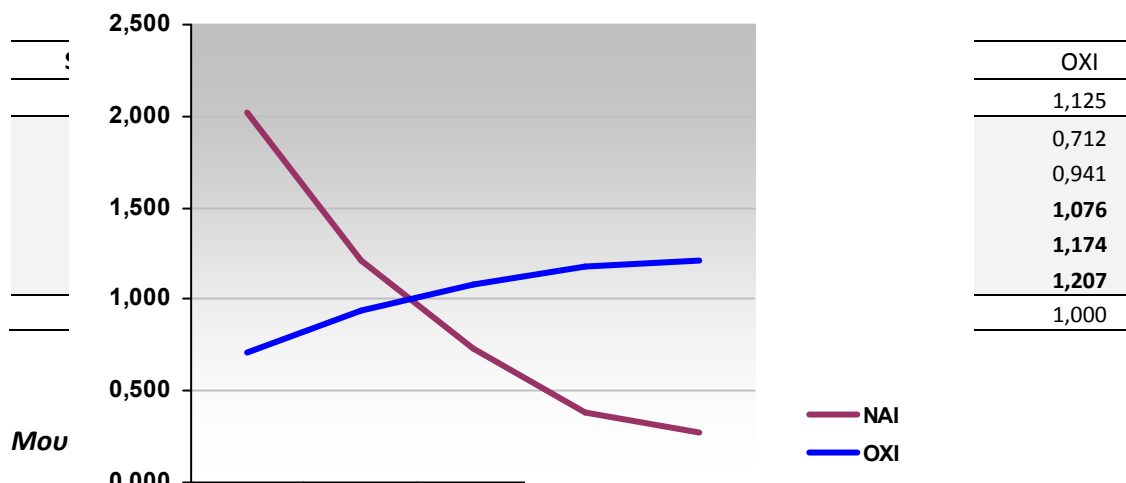
<sup>5</sup> Βλ. οπ.π. το κεφάλαιο για την μουσική.

Ως προς την κοινωνική σύνθεση, το κοινό των αιθουσών τόσο στις παραστάσεις μουσικής όσο και τις αντίστοιχες θεάτρου/χορού είναι ουσιαστικά ομοιογενές αφού σε ποσοστό πάνω από 75% ανήκει στις δύο υψηλότερες στην ιεραρχία κοινωνικής θέσης ομάδες (Πίνακες 7 και 8, Γραφήματα).

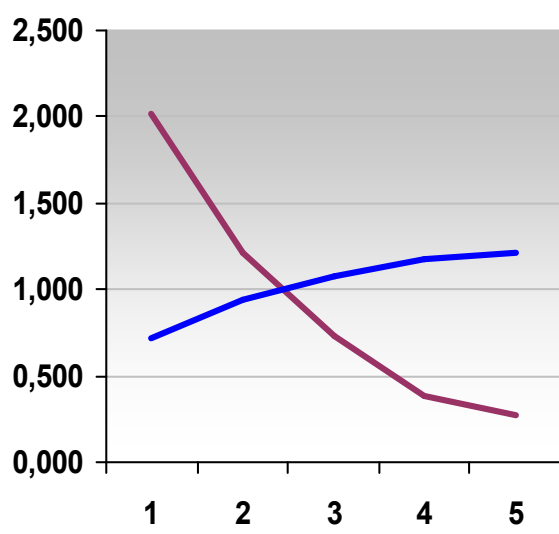
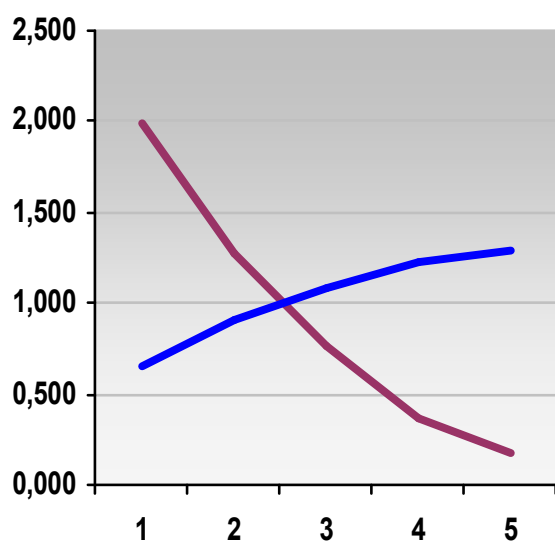
**Πίνακας 7: Μουσική: Σύνθεση κοινού των αιθουσών. Δείκτης συγκέντρωσης**

STATUSG5	ΝΑΙ	ΟΧΙ	Σύνολο	STATUSG5	ΝΑΙ	ΟΧΙ
M.E.	5,3%	10,8%	9,4%	M.E.	0,561	1,152
1	46,1%	15,3%	23,2%	1	1,986	0,659
2	30,1%	21,3%	23,6%	2	1,280	0,903
3	9,1%	12,8%	11,8%	3	0,771	1,079
4	7,1%	23,5%	19,3%	4	0,369	1,218
5	2,3%	16,4%	12,8%	5	0,181	1,283
Σύνολο	100,0%	100,0%	100,0%	Σύνολο	1,000	1,000

Πίνα



Μου

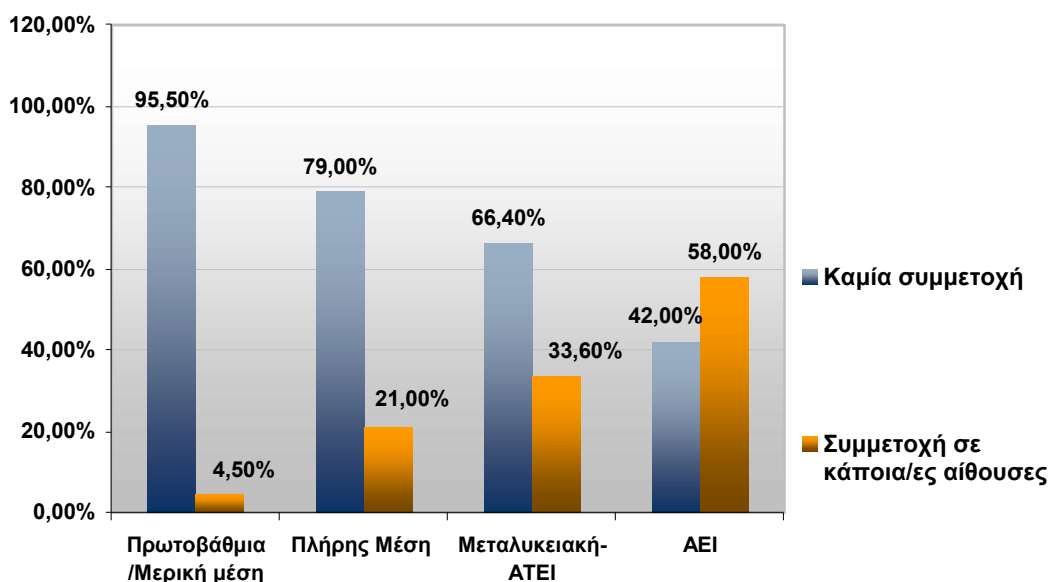


Ιεραρχία κοινωνικής θέσης

### Κατανομή των επισκέψεων σε σχέση με το εκπαιδευτικό επίπεδο

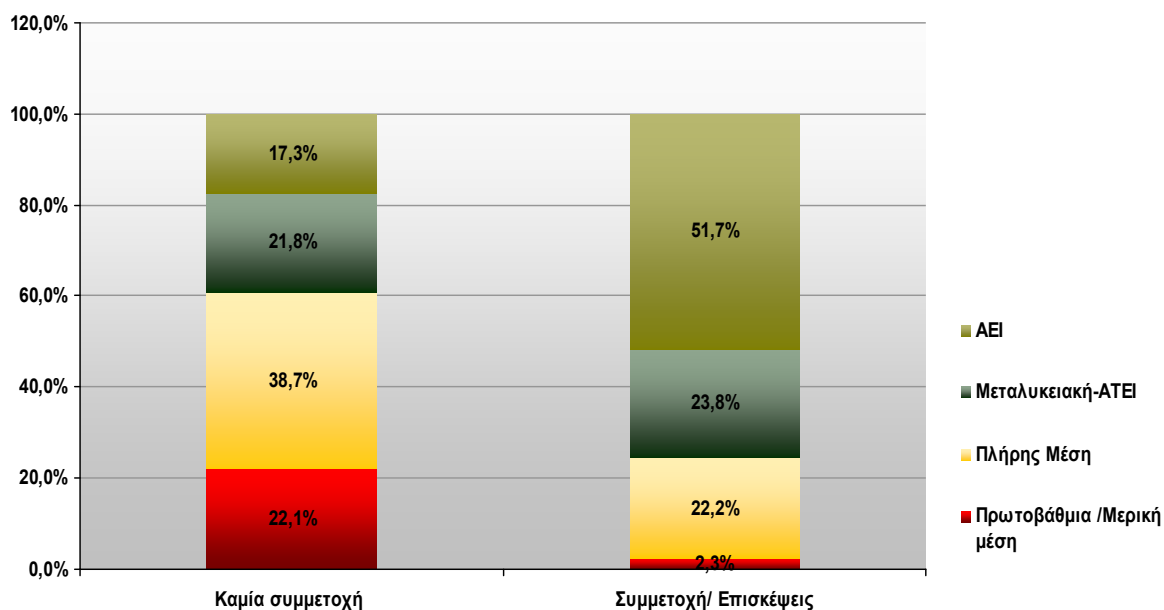
Η μεταβλητή της εκπαίδευσης σχετίζεται έντονα με τη συμμετοχή και, αντίστροφα, με την αποχή από τις μουσικές ή θεατρικές/χορευτικές παραστάσεις στις μεγάλες αίθουσες. Η ένταξη στην υψηλότερη βαθμίδα πανεπιστημιακής & μεταπτυχιακής εκπαίδευσης διακρίνεται σαφώς με την υψηλότερη συμμετοχή (58%). Καθώς κατεβαίνουμε στις χαμηλότερες βαθμίδες τα ποσοστά των επισκεπτών μειώνονται δραστικά – στην αμέσως επόμενη βαθμίδα έχουμε μείωση κατά ποσοστό άνω του 40% (Πίνακας/ Γράφημα 9). Ενδιαφέρον, ωστόσο, εύρημα είναι ότι ένα ποσοστό 42% κατόχων ανώτατης μόρφωσης δηλώνει μη προσέλευση στις παραστάσεις των αιθουσών σε μια μεγάλη χρονική διάρκεια πέντε ετών.

**Πίνακας / Γράφημα 9: Επισκέψεις (μουσική ή θέατρο χορό ανά επίπεδο εκπαίδευσης**



Και στα δύο πεδία πολιτιστικής δραστηριότητας (Μουσική-Θέατρο/χορός) η σύνθεση του κοινού ως προς το εκπαιδευτικό επίπεδο χαρακτηρίζεται από την υπερεκπροσώπηση ατόμων πανεπιστημιακής και μεταπτυχιακής εκπαίδευσης (51,7%), και την υποεκπροσώπηση ατόμων μεταλυκειακής-ΑΤΕΙ μόρφωσης και πλήρους μέσης εκπαίδευσης ( 23,8% και 22,2% αντίστοιχα). Άτομα με μόρφωση πρωτοβάθμιας ή μερικής μέσης εκπαίδευσης έχουν μια ασήμαντη παρουσία στις πολιτιστικές εκδηλώσεις των μεγάλων αιθουσών (Πίνακας 10, γράφημα).

**Πίνακας /Γράφημα 10: Σύνθεση κοινού επισκεπτών στο σύνολο των αιθουσών στα πεδία Μουσικής και Θεάτρου/χορού ανά επίπεδο εκπαίδευσης**

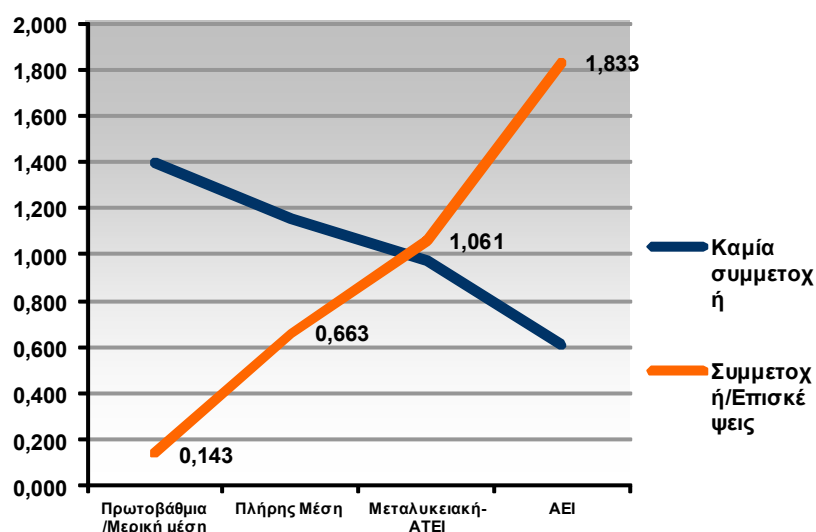


Ο δείκτης συγκέντρωσης του κοινού ανάλογα με το μέγεθος της κάθε ομάδας εκπαίδευσης αποτυπώνει την ισχυρή σχέση της συμμετοχής και της αποχής με το μορφωτικό επίπεδο (Πίνακας 11, γράφημα).

**Πίνακας / Γράφημα 11: Δείκτης συγκέντρωσης. Επισκέψεις (είτε μουσική, είτε θέατρο χορό) σε κάποια αίθουσα**

Εκπαίδευση	Καμία συμμετοχή	Συμμετοχή
Πρωτοβάθμια /Μερική μέση	1,397	0,143
Πλήρης Μέση	1,156	0,663
Μεταλυκειακή-ΑΤΕΙ	0,972	1,061
ΑΕΙ	0,614	1,833
<b>Σύνολο</b>	1,000	1,000

**Δείκτης συγκέντρωσης: Συμμετοχή και εκπαιδευτικό επίπεδο κοινού αίθουσών στο σύνολο των ερωτημένων**

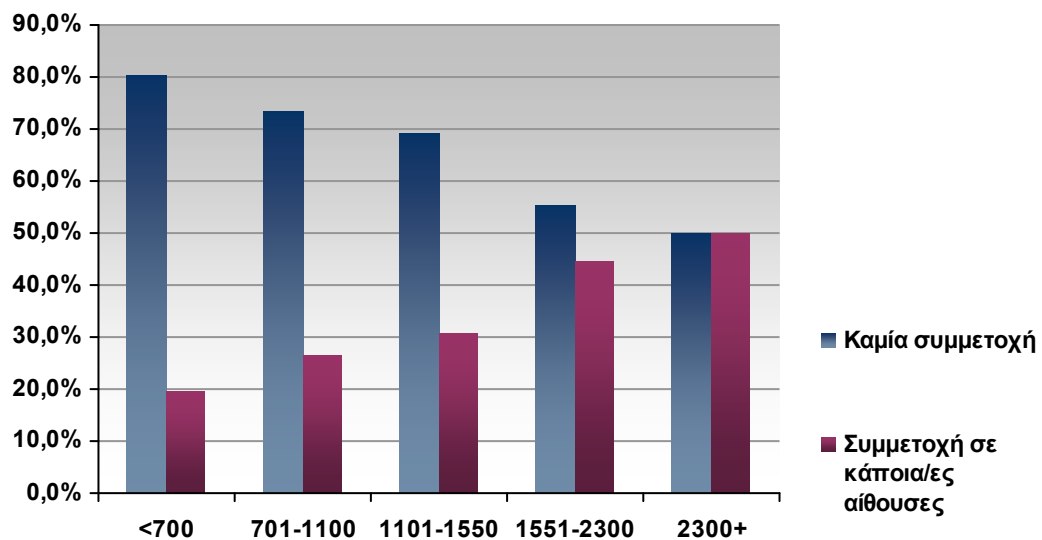


### Κατανομή των επισκέψεων σε σχέση με το εισόδημα του νοικοκυριού

Η κατανάλωση πολιτιστικών αγαθών που κατά κανόνα εντάσσονται στη λεγόμενη υψηλή κουλτούρα σε διακριτούς χώρους/ αίθουσες ισχυρής πολιτιστικής επιρροής και ακτινοβολίας είναι αναμενόμενο να συνδέεται και με τους οικονομικούς πόρους. Από τα στοιχεία της έρευνας φαίνεται ότι η συμμετοχή μειώνεται κλιμακωτά από την υψηλότερη (50%) προς τη χαμηλότερη κλίμακα εισοδήματος (19,5%). Η σχετικά ήπια αποκλιμάκωση στα χαμηλά εισοδήματα οφείλεται στην επιρροή του παράγοντα της ηλικίας στο βαθμό που πολιτιστικά δραστήριοι είναι συχνά νέοι, όπως θα δούμε αμέσως επόμενα, οι οποίοι, συνήθως, έχουν χαμηλό εισόδημα. Ενδιαφέρον εμφανίζει και η υψηλή, σχετικά, συμμετοχή όσων δεν δήλωσαν εισόδημα (32,5%) (Πίνακας 13, γράφημα).

### **Πίνακας /Γράφημα 12: Ποσοστά επισκεπτών (μουσική/θέατρο/χορός). Κατανομή ανά εισοδηματικό κλιμάκιο του νοικοκυριού**

Μηνιαίο Εισόδημα	Καμία συμμετοχή	Συμμετοχή σε κάποια/ες αίθουσες
Μη Δηλωθέν	67,5%	32,5%
<700	80,5%	19,5%
701-1100	73,4%	26,6%
1101-1550	69,4%	30,6%
1551-2300	55,5%	44,5%
2300+	50,0%	50,0%
Σύνολο	68,3%	31,7%



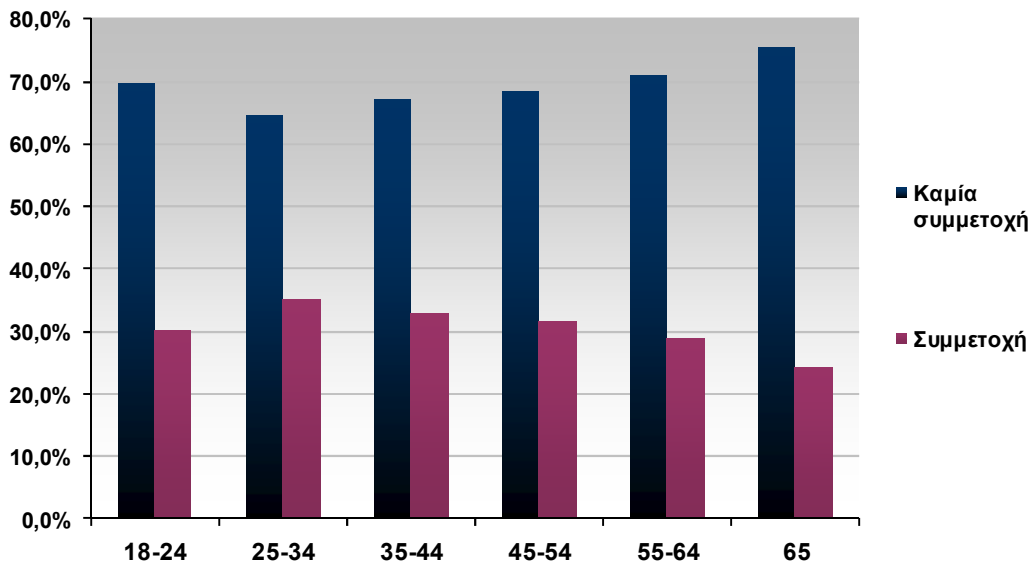
### Κατανομή των επισκέψεων σε σχέση με ηλικιακές κατηγορίες

Η ποσοστιαία κατανομή της συμμετοχής κατά τις προτεινόμενες ηλικιακές κατηγορίες δεν υποδεικνύει έντονες διαφοροποιήσεις ως προς την πολιτιστική δραστηριότητα σε προβεβλημένους πολιτιστικούς χώρους της Αθήνας. Η συμμετοχή σε παραστάσεις μουσικής ή θεάτρου/ χορού των μεγάλων αιθουσών της πόλης, καταγράφει υψηλότερα ποσοστά στην κατηγορία των νέων 25-35 ετών, ενώ αποκλιμακώνεται ήπια προς τις μεγαλύτερες ηλικιακές κατηγορίες. Η κατηγορία της ηλικιακά νεότερης ομάδας (18-24) συγκριτικά με τις επόμενες 25 έως και 54 ετών εμφανίζει χαμηλότερα ποσοστά συμμετοχής (Πίνακας 14, γράφημα).

**Πίνακας / Γράφημα 13: Ποσοστά επισκεπτών (μουσική, θέατρο/χορός). Κατανομή ανά ηλικιακή κατηγορία**

Ηλικία	ΟΧΙ	ΝΑΙ
18-24	69,8%	30,2%
25-34	64,7%	35,3%
35-44	67,1%	32,9%
45-54	68,5%	31,5%
55-64	71,1%	28,9%
65	75,6%	24,4%
Σύνολο	68,3%	31,7%





### **Κατανομή των επισκέψεων κατά φύλο**

Η συμμετοχή και θέαση παραστάσεων Μουσικής και Θεάτρου/ χορού διαφοροποιείται ανάλογα με το φύλο. Μεταξύ του κοινού αιθουσών, στο σύνολο των ερωτημένων, διακρίνεται μια υπεροχή των γυναικών έναντι των ανδρών κατά σχεδόν δέκα ποσοστιαίες μονάδες.

**Πίνακας 14: Ποσοστά επισκεπτών (μουσική/ θέατρο/ χορός). Κατανομή κατά φύλο**

Φύλο	ΟΧΙ	ΝΑΙ
Άνδρας	73,2%	26,8%
Γυναίκα	63,9%	36,1%
Σύνολο	68,3%	31,7%

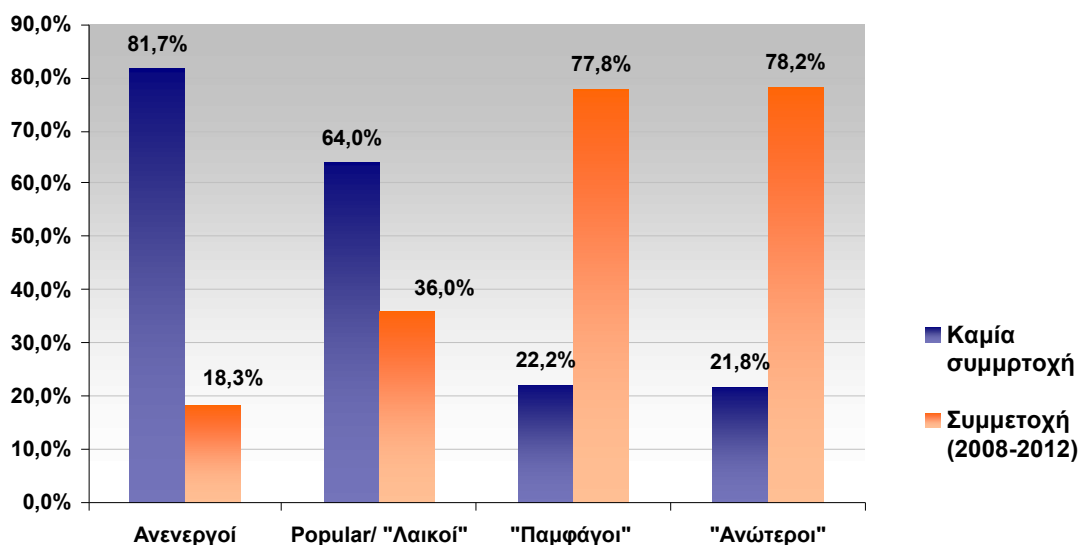
### **Επισκέπτες κατά ομάδες διαφορετικών προτύπων πολιτιστικής κατανάλωσης**

Για τη σχέση της πολιτιστικής κατανάλωσης στους χώρους «υψηλής» κατά κανόνα κουλτούρας με την κοινωνική διαστρωμάτωση εξετάστηκε η συμμετοχή των ερωτημένων με βάση τις διαφορετικές ομάδες προτύπων πολιτιστικής κατανάλωσης. Η παρουσία στις αίθουσες εμφανίζει πολύ υψηλά ποσοστά, όπως αναμενόταν, στα άτομα που ανήκουν στις πολιτιστικές ομάδες των «ανώτερων» και «παμφάγων» στο πεδίο της μουσικής (77-78%) και προσεγγίζει το σύνολο σχεδόν στις αντίστοιχες κατηγορίες θεάτρου/χορού (86-96%). Από την ομάδα των «λαϊκών» ποσοστό 33% επισκέπτεται και παρακολουθεί παραστάσεις που αφορούν στο πεδίο της μουσικής, ενώ συγκριτικά πολύ υψηλότερο ποσοστό (67%) από την αντίστοιχη ομάδα παρακολουθεί ρεπερτόριο θεάτρου/χορού σε αυτές τις αίθουσες. Αναλύοντας τις επιλογές των διαφορετικών ομάδων πολιτιστικής κατανάλωσης σε σχέση με κάθε αίθουσα χωριστά θα κατανοηθούν περισσότερο οι επιλογές της ομάδας των λαϊκών συνδεδεμένες και με τα διαφορετικά ρεπερτόρια

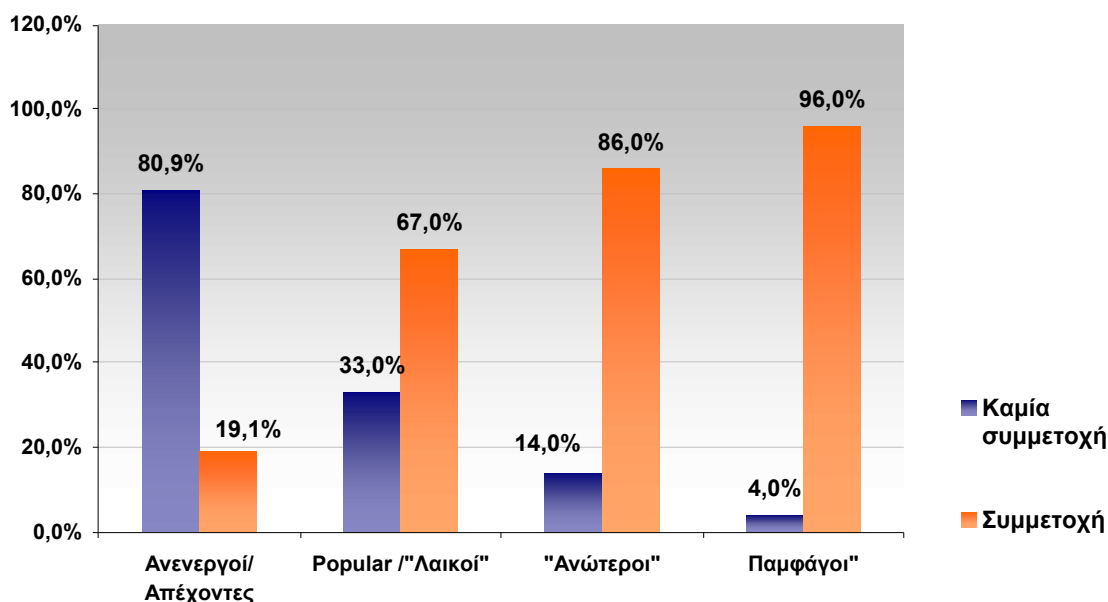
των αιθουσών. Τέλος, ένα ποσοστό ερωτωμένων που έχουν προσδιοριστεί λόγω της χαμηλής ή καθόλου συμμετοχής σε πολιτιστικές δραστηριότητες στην πόλη κατά το διάστημα 2011-2012 ως « ανενεργοί» φαίνεται ότι σε ένα μικρό ποσοστό ήταν ενεργοί πριν την κρίση (Πίνακες /Γραφήματα 15,16).

**Πίνακας/Γράφημα 15: (ΜΟΥΣΙΚΗ): Ποσοστά κατά πρότυπα πολιτιστικής κατανάλωσης (MUS\_CLASS)**

MUS_CLASS	Μη επισκέπτες	Επισκέπτες
"Λαϊκοί"	64,0%	36,0%
"Ανώτεροι"	21,8%	78,2%
"Παμφάγοι"	22,2%	77,8%
Ανενεργοί	81,7%	18,3%
Σύνολο	68,3%	31,7%



**Πίνακας /Γράφημα 16 (ΘΕΑΤΡΟ/ΧΟΡΟΣ): Ποσοστά επισκεπτών κατά πρότυπα πολιτιστικής κατανάλωσης (THEDA\_CLASS)**



Συμπερασματικά, η συμμετοχή σε πολιτιστικές δραστηριότητες μουσικής ή θεάτρου/χορού σε αίθουσες που σηματοδοτούν κατά κανόνα χώρους καλλιέργειας μορφών «υψηλής» τέχνης, διακρίνεται από έντονη κοινωνική διαστρωμάτωση. Το κοινό που συμμετέχει ανήκει στην πλειονότητα σε ομάδες υψηλής κοινωνικής θέσης, υψηλού εισοδήματος και μορφωτικού επιπέδου. Επιπλέον η συντριπτική πλειονότητα των ομάδων των “ανώτερων” και “παμφάγων” είναι οι κύριοι καταναλωτές των πολιτιστικών αγαθών αυτών των χώρων σε αντίθεση με την ομάδα των λαϊκών που διακρίνεται από χαμηλότερη επισκεψιμότητα ιδιαίτερα στις παραστάσεις μουσικής.

#### **ΠΟΣΟΤΙΚΗ ΠΕΡΙΓΡΑΦΗ ΤΟΥ ΡΟΛΟΥ ΚΑΙ ΤΗΣ ΘΕΣΗΣ ΚΑΘΕ ΑΙΘΟΥΣΑΣ ΣΤΗΝ ΚΟΙΝΩΝΙΚΗ ΔΙΑΣΤΡΩΜΑΤΩΣΗ ΤΗΣ ΠΟΛΙΤΙΣΤΙΚΗΣ ΚΑΤΑΝΑΛΩΣΗΣ**

Στο δεύτερο μέρος της ποσοτικής ανάλυσης εξετάστηκαν:

- Η θέση και η συμβολή κάθε αίθουσας χωριστά
- η σχέση των αιθουσών με την κοινωνική διαστρωμάτωση
- καθώς και η σχέση των αιθουσών με τις μεγάλες ομάδες πολιτιστικής κατανάλωσης

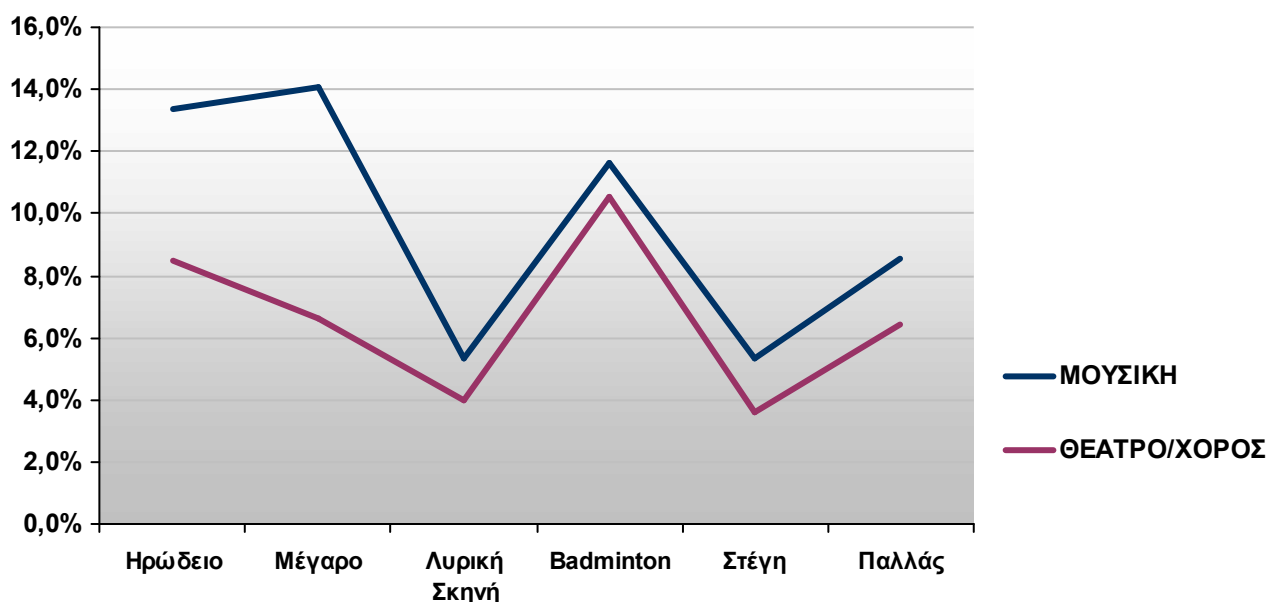
Τα παρακάτω εμπειρικά ευρήματα συνδέονται, βέβαια, με μια ποικιλία παραγόντων που επηρεάζουν τις ατομικές προτιμήσεις και επιλογές των χρηστών, την απήχηση των αιθουσών, ανάλογα με το είδος αλλά και τη δημοφιλία των καλλιτεχνικών γεγονότων, το συμβολικό βάρος και την καθιέρωση τους στην πολιτιστική σκηνή της πόλης, την πολιτική των τιμών κ.λπ. Αίθουσες λ.χ. με ποικιλία και ευρύτητα ρεπερτορίου και καλλιτεχνικών ειδών μπορεί να προσελκύουν ευρύτερο κοινό σε σύγκριση με αίθουσες των οποίων το ρεπερτόριο απευθύνεται σε ένα περισσότερο καλλιτεχνικά «ενημερωμένο» κοινό. Τέλος, η περίοδος διεξαγωγής της εμπειρικής έρευνας (οικονομική κρίση) επηρέασε χωρίς αμφιβολία τη συμμετοχή στην πολιτιστική δραστηριότητα.

Αναλυτικότερα, με βάση τις ερωτήσεις που αφορούσαν δύο διαφορετικά πεδία αυτό της μουσικής και του θεάτρου/χορού η συμμετοχή του κοινού διαφοροποιείται ανά αίθουσα. Στο πεδίο της μουσικής η αίθουσα του Μεγάρου Μουσικής και το *Ηρώδειο* προηγούνται με ποσοστά επισκεπτών (14,1% και 13,3%) στο σύνολο των ερωτημένων (N=2518). Ακολουθούν το *Badminton* και το *Παλλάς*. Ανάλογη υπεροχή διακρίνεται και στο υποσύνολο των επισκεπτών (N=797) ή και των πολιτιστικά ενεργών (N=1113). Αντίθετα, στο πεδίο του θεάτρου/χορού που γενικότερα, όπως ήδη έχει αναφερθεί έλκει χαμηλότερα ποσοστά κοινού συγκριτικά με τις μουσικές παραστάσεις διακρίνεται η αίθουσα του *Badminton* με το υψηλότερο ποσοστό επισκεψιμότητας στο σύνολο των ερωτημένων, των επισκεπτών ή των πολιτιστικά ενεργών (Αντίστοιχα: 10,5%, 33,2%, 23,8%). Ακολουθούν το *Ηρώδειο* και στην ίδια σχεδόν θέση το *Μέγαρο* και το *Παλλάς*. Και στα δύο διακριτά πεδία τόσο η ιστορική αίθουσα της *Λυρικής Σκηνής*, και η νεότερη αίθουσα της *Στέγης Γραμμάτων και Τεχνών* εμφανίζουν τα μικρότερα ποσοστά θέασης στο σύνολο των

ερωτώμενων, και αντίστοιχα των επισκεπτών ή πολιτιστικά ενεργών (μουσική 5,4%, θέατρο/ χορός 3,6 και 4%)

**Ποσοστά επισκέψεων ανά αίθουσα στο σύνολο των ερωτώμενων : Μουσική, Θέατρο/χορός N=2518**

	ΜΟΥΣΙΚΗ	ΘΕΑΤΡΟ/ ΧΟΡΟΣ
Ηρώδειο	13,30%	8,50%
Μέγαρο Μουσικής	14,10%	6,60%
Λυρική Σκηνή	5,40%	4,00%
Badminton	11,60%	10,50%
Στέγη	5,40%	3,60%
ΠΑΛΛΑΣ	8,50%	6,40%



Στο παραπάνω διάγραμμα φαίνεται ότι οι επιλογές των επισκεπτών για στις παραστάσεις των αιθουσών στα δύο διακριτά πεδία μουσικής και θεάτρου/χορού διαφοροποιούνται μόνο στις αίθουσες του Μεγάρου Μουσικής και του Ηρωδείου, όπου είναι σαφές ότι οι μουσικές παραστάσεις έλκουν περισσότερο σε σύγκριση με τις παραστάσεις θεάτρου /χορού του ρεπερτορίου τους.

**Ποσοτική συμβολή κάθε αίθουσας στο σύνολο των επισκεπτών (N=797)**

	ΜΟΥΣΙΚΗ	ΘΕΑΤΡΟ/ ΧΟΡΟΣ
Ηρώδειο	42,2%	26,9%
Μέγαρο Μουσικής	44,5%	20,8%
Λυρική Σκηνή	16,9%	12,5%
Badminton	36,8%	33,2%
Στέγη	16,9%	11,4%
ΠΑΛΛΑΣ	27,0%	20,3%

**Ποσοτική συμβολή κάθε αίθουσας στο σύνολο των πολιτιστικά ενεργών (N=1113)**

	ΜΟΥΣΙΚΗ	ΘΕΑΤΡΟ/ ΧΟΡΟΣ
Ηρώδειο	30,2%	19,2%
Μέγαρο Μουσικής	31,9%	14,9%
Λυρική Σκηνή	12,1%	9,0%
Badminton	26,3%	23,8%
Στέγη	12,1%	8,2%
ΠΑΛΛΑΣ	19,3%	14,6%

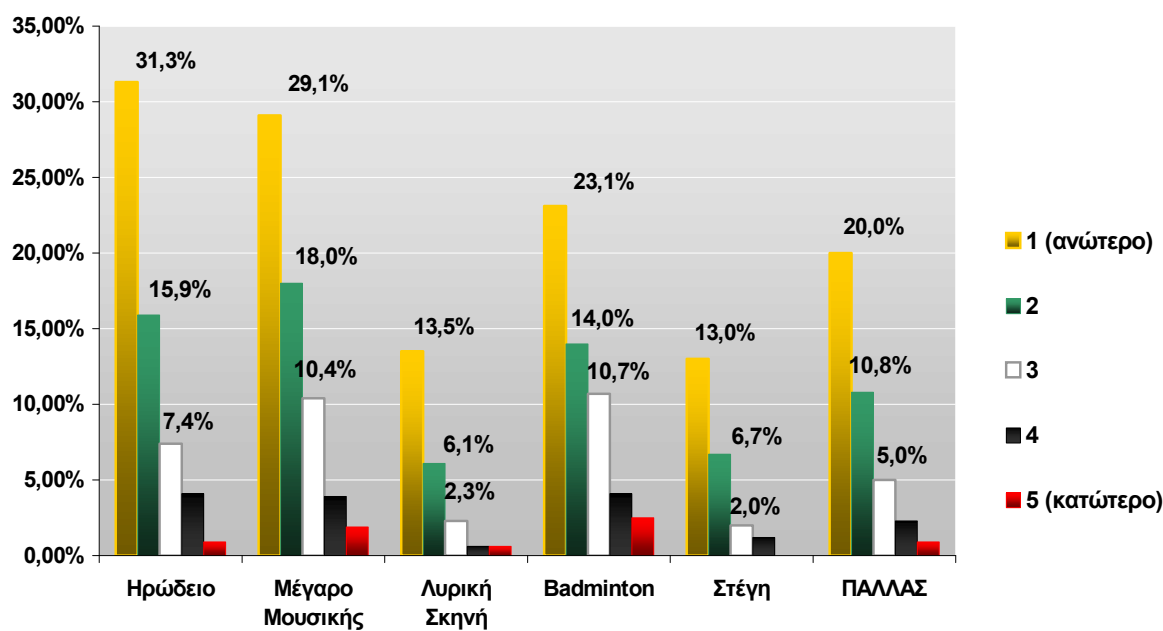
**Σύνολο επισκέψεων ανά αίθουσα και κοινωνική διαστρωμάτωση (ιεραρχία status)**

Σε κάθε αίθουσα οι επισκέψεις (θέαση μουσικών παραστάσεων ή παραστάσεων θεάτρου/χορού ) συσχετίζονται έντονα με την κοινωνική διαστρωμάτωση με ορισμένες ενδιαφέρουσες διαφοροποιήσεις ανά αίθουσα και ανάλογα με το πεδίο πολιτιστικής δραστηριότητας. Καταρχήν και στα δύο πεδία η συμμετοχή υποδεικνύει μια θετική συσχέτιση με την ιεραρχία κοινωνικής θέσης. Και στα δύο πεδία το πρώτο στην ιεραρχία status στρώμα (1) εμφανίζει, μακράν, τα υψηλότερα ποσοστά συμμετοχής, σε διακριτή απόσταση από το δεύτερο στρώμα. Η απόσταση διευρύνεται δραστικά στα στρώματα χαμηλότερης κοινωνικής θέσης. Στη Λυρική Σκηνή και τη Στέγη – αίθουσες με τα μικρότερα συνολικά ποσοστά θέασης – τόσο στο πεδίο μουσικής όσο και στο πεδίο θεάτρου/χορού διακρίνεται και η ασθενέστερη συμμετοχή των στρωμάτων χαμηλότερου status. Αντίθετα, στην αίθουσα του Badminton η συμμετοχή και στα δύο πεδία διευρύνεται κοινωνικά προς στρώματα χαμηλότερου status. Μια σχετικά μικρότερη κοινωνική διεύρυνση διακρίνεται και στην αίθουσα του Μεγάρου Μουσικής κυρίως στο πεδίο της μουσικής, καθώς και στο Ηρώδειο.

**Πίνακας /Γράφημα 1: ΜΟΥΣΙΚΗ: Επισκέψεις 2008-2012. Κατανομή ανά αίθουσα και κατά στρώμα status (1-5)**

STATUSG5	Ηρώδειο	Μέγαρο Μουσικής	Λυρική Σκηνή	Badminton	Στέγη	ΠΑΛΛΑΣ	Μέγεθος στρώματος
Μ.Ενεργοί	5,9%	9,3%	3,4%	6,4%	3,0%	2,1%	236
1 (ανώτερο)	31,3%	29,1%	13,5%	23,1%	13,0%	20,0%	584
2	15,9%	18,0%	6,1%	14,0%	6,7%	10,8%	593
3	7,4%	10,4%	2,3%	10,7%	2,0%	5,0%	298
4	4,1%	3,9%	0,6%	4,1%	1,2%	2,3%	485
5 (κατώτερο)	0,9%	1,9%	0,6%	2,5%	0,0%	0,9%	322
Σύνολο	13,3%	14,1%	5,4%	11,6%	5,4%	8,5%	2518

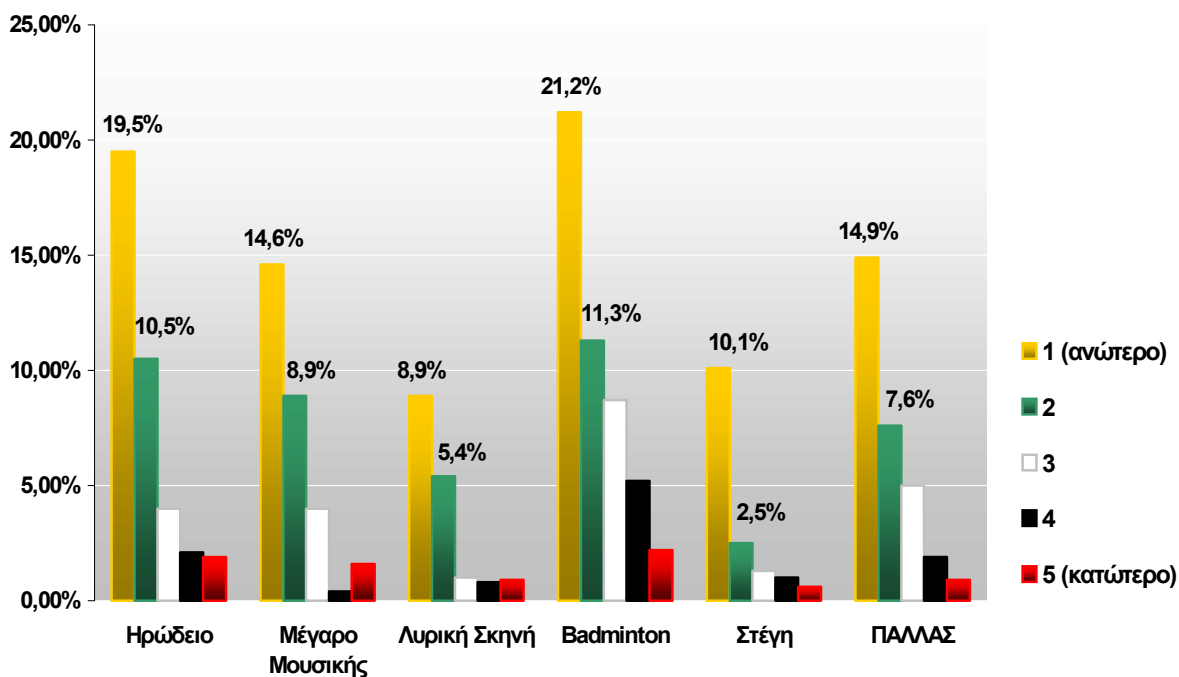
**Γράφημα: ( Μουσική) Επισκέπτες ανά αίθουσα και κατά στρώμα status (1-5)**



**Γράφημα: (Θέατρο/Χορός): Επισκέπτες ανά αίθουσα και κατά στρώμα status**

**Πίνακας /Γράφημα 2: ΘΕΑΤΡΟ/ΧΟΡΟΣ: Επισκέψεις 2008-2012. Κατανομή ανά αίθουσα και κατά στρώμα status (1-5)**

STATUSG5	ΗΡΩΔΕΙΟ	Μέγαρο Μουσικής	Λυρική Σκηνή	Badminton	Στέγη Γραμμάτων & Τεχνών	ΠΑΛΛΑΣ	Μέγεθος στρώματος
Μ.Ε.	4,2%	3,8%	2,5%	6,8%	2,5%	1,3%	236
1 (ανώτερο)	19,5%	14,6%	8,9%	21,2%	10,1%	14,9%	584
2	10,5%	8,9%	5,4%	11,3%	2,5%	7,6%	593
3	4,0%	4,0%	1,0%	8,7%	1,3%	5,0%	298
4	2,1%	0,4%	0,8%	5,2%	1,0%	1,9%	485
5 (κατώτερο)	1,9%	1,6%	0,9%	2,2%	0,6%	0,9%	322
Σύνολο	8,5%	6,6%	4,0%	10,5%	3,6%	6,4%	2518



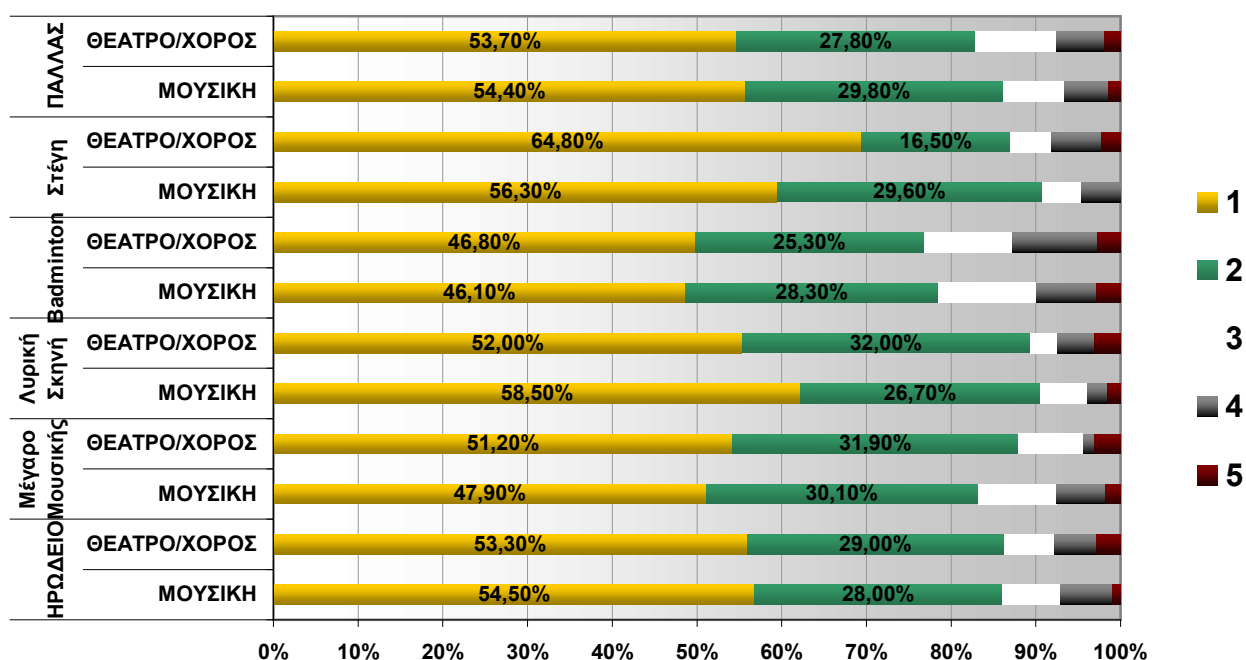
Η κοινωνική σύνθεση του κοινού σε κάθε αίθουσα και στα δύο πεδία χαρακτηρίζεται από την ισχυρή παρουσία - σε ποσοστά 50% και άνω- του ανώτερου στην ιεραρχία status στρώματος. Σημαντική μεν αλλά σαφώς μικρότερη παρουσία εμφανίζει το αμέσως επόμενο δεύτερο στρώμα. Η παρουσία των χαμηλότερων τριών στρωμάτων είναι ουσιαστικά ασήμαντη. Τα δύο ανώτερα στην ιεραρχία στρώματα εκπροσωπούνται, δηλαδή, σε

ποσοστά που υπερβαίνουν το 80%. Στην αίθουσα του Badminton, και στα δύο πεδία, το κοινό διευρύνεται μερικώς προς στρώματα χαμηλότερης θέσης (3, 4). Ακολουθεί το Μέγαρο, ιδιαίτερα, στο πεδίο της Μουσικής και λιγότερο το Παλλάς στο θέατρο/χορό.

**Πίνακας 2: Κοινωνική σύνθεση του κοινού κατά αίθουσα : Μουσική & Θέατρο/Χορός**

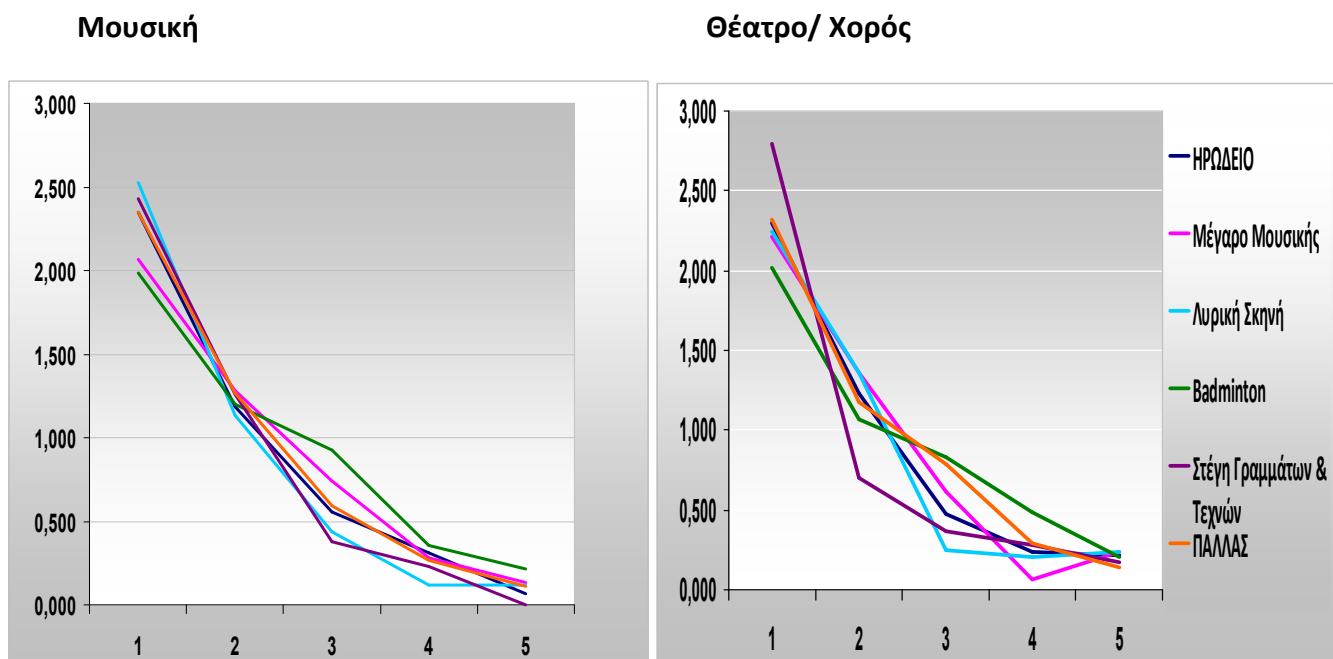
statusg5	ΗΡΩΔΕΙΟ		Μέγαρο Μουσικής		Λυρική Σκηνή		Badminton		Στέγη		ΠΑΛΛΑΣ	
	ΜΟΥΣΙΚΗ	ΘΕΑΤΡΟ/ ΧΟΡΟΣ	ΜΟΥΣΙΚΗ	ΘΕΑΤΡΟ/ ΧΟΡΟΣ	ΜΟΥΣΙΚΗ	ΘΕΑΤΡΟ/ ΧΟΡΟΣ	ΜΟΥΣΙΚΗ	ΘΕΑΤΡΟ/ ΧΟΡΟΣ	ΜΟΥΣΙΚΗ	ΘΕΑΤΡΟ/ ΧΟΡΟΣ	ΜΟΥΣΙΚΗ	ΘΕΑΤΡΟ/ ΧΟΡΟΣ
M.E.	4,2%	4,7%	6,2%	5,4%	5,9%	6,0%	5,1%	6,0%	5,2%	6,6%	2,3%	1,9%
1	54,5%	53,3%	47,9%	51,2%	58,5%	52,0%	46,1%	46,8%	56,3%	64,8%	54,4%	53,7%
2	28,0%	29,0%	30,1%	31,9%	26,7%	32,0%	28,3%	25,3%	29,6%	16,5%	29,8%	27,8%
3	6,5%	5,6%	8,7%	7,2%	5,2%	3,0%	10,9%	9,8%	4,4%	4,4%	7,0%	9,3%
4	6,0%	4,7%	5,4%	1,2%	2,2%	4,0%	6,8%	9,4%	4,4%	5,5%	5,1%	5,6%
5	0,9%	2,8%	1,7%	3,0%	1,5%	3,0%	2,7%	2,6%	0,0%	2,2%	1,4%	1,9%
Σύνολο	100,0%	100,0%	100,0%	100,0%	100,0%	100,0%	100,0%	100,0%	100,0%	100,0%	100,0%	100,0%

**Γράφημα: Κοινωνική σύνθεση του κοινού Μουσικής-Θεάτρου/Χορού κατά αίθουσα**





### Δείκτης συγκέντρωσης ανά κοινωνικό στρώμα. Διαφοροποίηση κατά αίθουσα

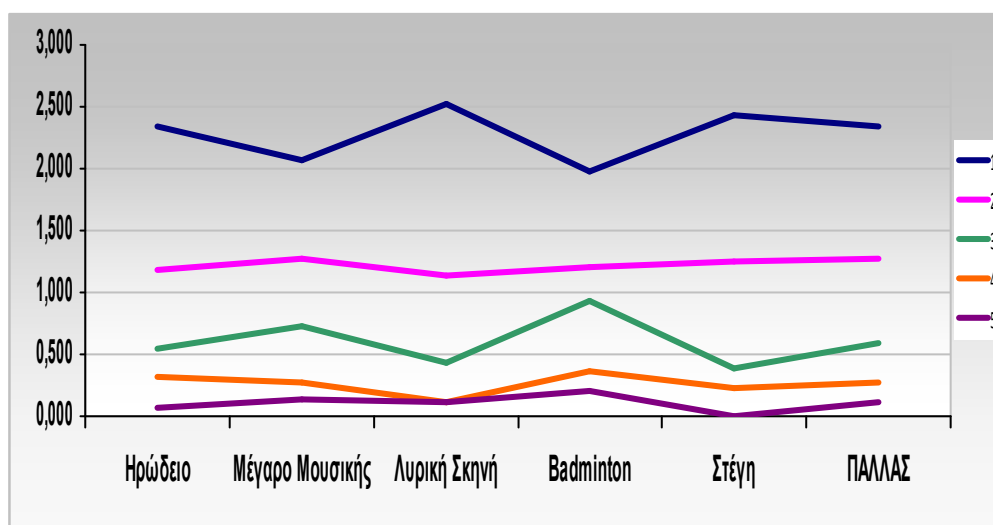


Η απεικόνιση του δείκτη συγκέντρωσης ανά στρώμα και η διαφοροποίηση κατά αίθουσα και στα δύο πεδία δείχνει την έντονη θετική επιρροή του status στην πιθανότητα συμμετοχής σε κάθε αίθουσα. Από το διάγραμμα είναι φανερό ότι στην αίθουσα του Badminton -και στα δύο πεδία- είναι υψηλότερες οι πιθανότητες κοινωνικής διεϊσδυσης προς στρώματα χαμηλότερης κοινωνικής θέσης. Σε αντίθεση, η Λυρική και η Στέγη εμφανίζουν τη μεγαλύτερη ομοιογένεια ως προς την κοινωνική θέση των επισκεπτών.

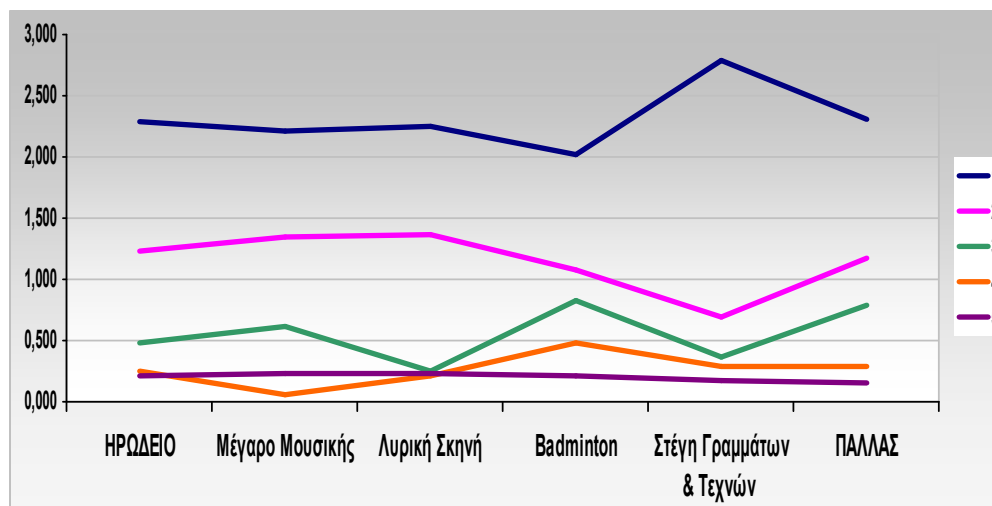
### Δείκτης συγκέντρωσης ανά αίθουσα. Διαφοροποίηση κατά στρώμα

Αν κοιτάξουμε τη σχετική πιθανότητα συγκέντρωσης των επισκέψεων ανά αίθουσα και κατά στρώμα, το πρώτο στρώμα υψηλής κοινωνικής θέσης -στο πεδίο Μουσικής- έχει υψηλότερες πιθανότητες επίσκεψης στη Λυρική Σκηνή και τη Στέγη Γραμμάτων και Τεχνών και χαμηλότερες πιθανότητες θέασης μουσικών παραστάσεων στο Badminton και το Μέγαρο Μουσικής. Το ίδιο στρώμα στο πεδίο Θεάτρου/χορού έχει υψηλότερες πιθανότητες επίσκεψης στη Στέγη Γραμμάτων και Τεχνών και τη χαμηλότερη σχετική συγκέντρωση στην αίθουσα του Badminton. Το δεύτερο στην ιεραρχία κοινωνικής θέσης στρώμα (2) εμφανίζει, στο πεδίο της μουσικής, περίπου τις ίδιες πιθανότητες επίσκεψης σε όλες τις αίθουσες. Αντίθετα, στο πεδίο θεάτρου/χορού δείχνει σαφώς χαμηλότερες πιθανότητες επίσκεψης στη Στέγη. Τα στρώματα χαμηλότερης κοινωνικής θέσης (3-5) εμφανίζουν τις υψηλότερες πιθανότητες επίσκεψης, και στα δύο πεδία, στο BADMINTON και ιδιαίτερα χαμηλές πιθανότητες στη Λυρική Σκηνή και τη Στέγη Γραμμάτων και Τεχνών.

## Μουσική



## Θέατρο/Χορός



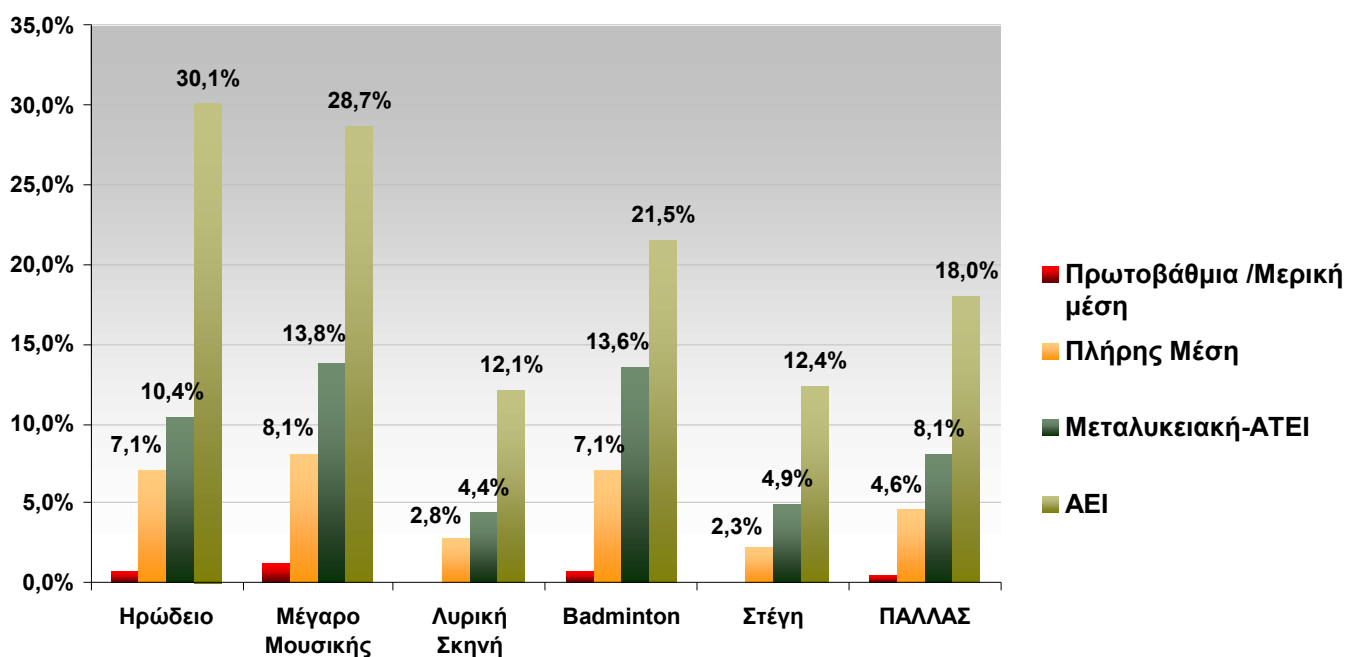
### Κατανομή των επισκέψεων ανά αίθουσα σε σχέση με το εκπαιδευτικό επίπεδο

Το ποσοστό επισκεπτών σε κάθε αίθουσα αυξάνεται σημαντικά στην υψηλότερη βαθμίδα πανεπιστημιακής εκπαίδευσης (ΑΕΙ). Η διαφορά και απόσταση μεταξύ του μερίδιου επισκέψεων ανά αίθουσα και στα δύο πεδία πολιτιστικής κατανάλωσης μεταξύ επισκεπτών ανώτατης εκπαίδευσης και της αμέσως επόμενης εκπαιδευτικής βαθμίδας (μεταλυκειακή-ΑΤΕΙ) είναι ιδιαίτερα σημαντική σε όλες τις αίθουσες με εξαίρεση την αίθουσα του Badminton, στην οποία η συμμετοχή και στα δύο πεδία διευρύνεται γενικότερα στις χαμηλότερες βαθμίδες εκπαίδευσης (Πίνακες / Γραφήματα 3 και 4).

**Πίνακας /Γράφημα 3: Μερίδιο (%) κάθε εκπαιδευτικής βαθμίδας που επισκέπτεται κάθε αίθουσα για παρακολούθηση μουσικών παραστάσεων**

Εκπαίδευση	Ηρώδειο	Μέγαρο Μουσικής	Λυρική Σκηνή	Badminton	Στέγη	ΠΑΛΛΑΣ	Σύνολο
Πρωτοβάθμια /Μερική μέση	0,8%	1,3%	0,0%	0,8%	0,0%	0,5%	399
Πλήρης Μέση	7,1%	8,1%	2,8%	7,1%	2,3%	4,6%	843
Μεταλυκειακή-ΑΤΕΙ	10,4%	13,8%	4,4%	13,6%	4,9%	8,1%	566
ΑΕΙ	30,1%	28,7%	12,1%	21,5%	12,4%	18,0%	710
<b>Σύνολο</b>	<b>13,3%</b>	<b>14,1%</b>	<b>5,4%</b>	<b>11,6%</b>	<b>5,4%</b>	<b>8,5%</b>	<b>2518</b>

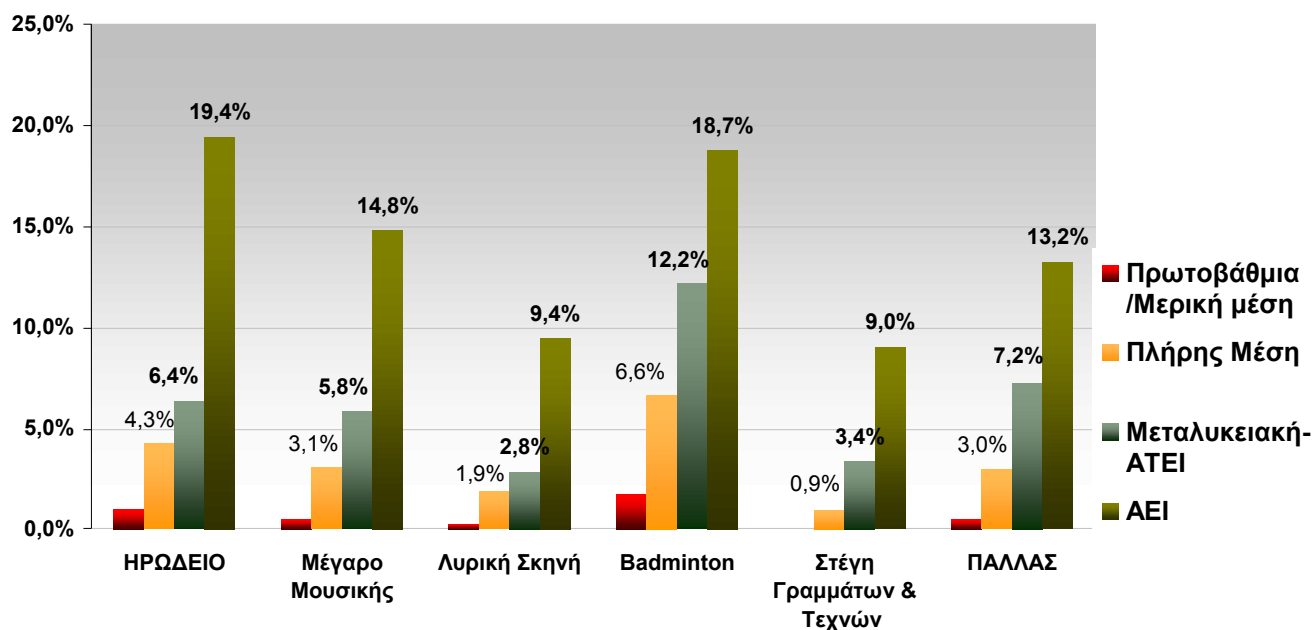
**Γράφημα: Πεδίο Μουσικής: Ποσοστά επισκεπτών, Κατανομή ανά επίπεδο εκπαίδευσης**



**Πίνακας /Γράφημα 4: Μερίδιο (%) κάθε εκπαιδευτικής βαθμίδας που επισκέπτεται κάθε αίθουσα για παρακολούθηση παραστάσεων θεάτρου/χορού**

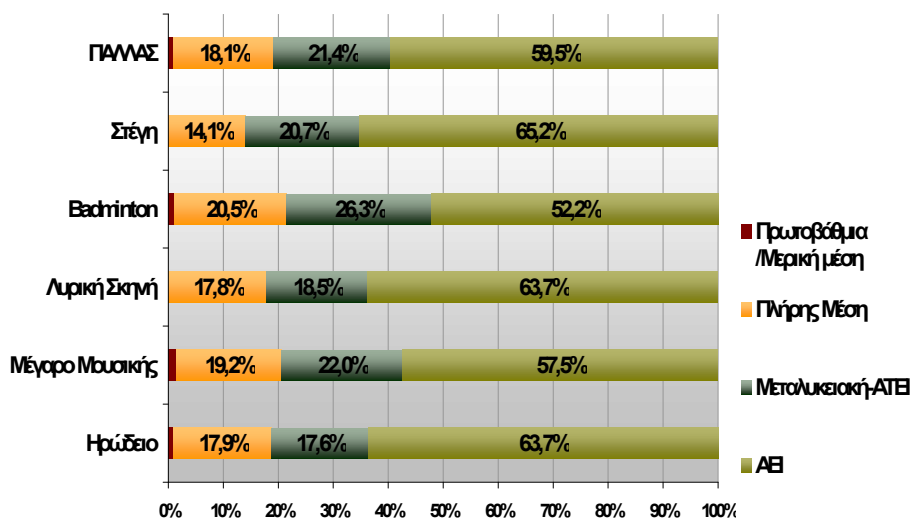
Εκπαίδευση	ΗΡΩΔΕΙΟ	Μέγαρο Μουσικής	Λυρική Σκηνή	Badminton	Στέγη Γραμμάτων & Τεχνών	ΠΑΛΛΑΣ	Σύνολο
Πρωτοβάθμια /Μερική μέση	1,0%	0,5%	0,3%	1,8%	0,0%	0,5%	399
Πλήρης Μέση	4,3%	3,1%	1,9%	6,6%	0,9%	3,0%	843
Μεταλυκειακή-ΑΤΕΙ	6,4%	5,8%	2,8%	12,2%	3,4%	7,2%	566
ΑΕΙ	19,4%	14,8%	9,4%	18,7%	9,0%	13,2%	710
<b>Σύνολο</b>	<b>8,5%</b>	<b>6,6%</b>	<b>4,0%</b>	<b>10,5%</b>	<b>3,6%</b>	<b>6,4%</b>	<b>2518</b>

**Γράφημα: Πεδίο Θέατρο/χορός: Ποσοστά επισκεπτών, Κατανομή ανά επίπεδο εκπαίδευσης**

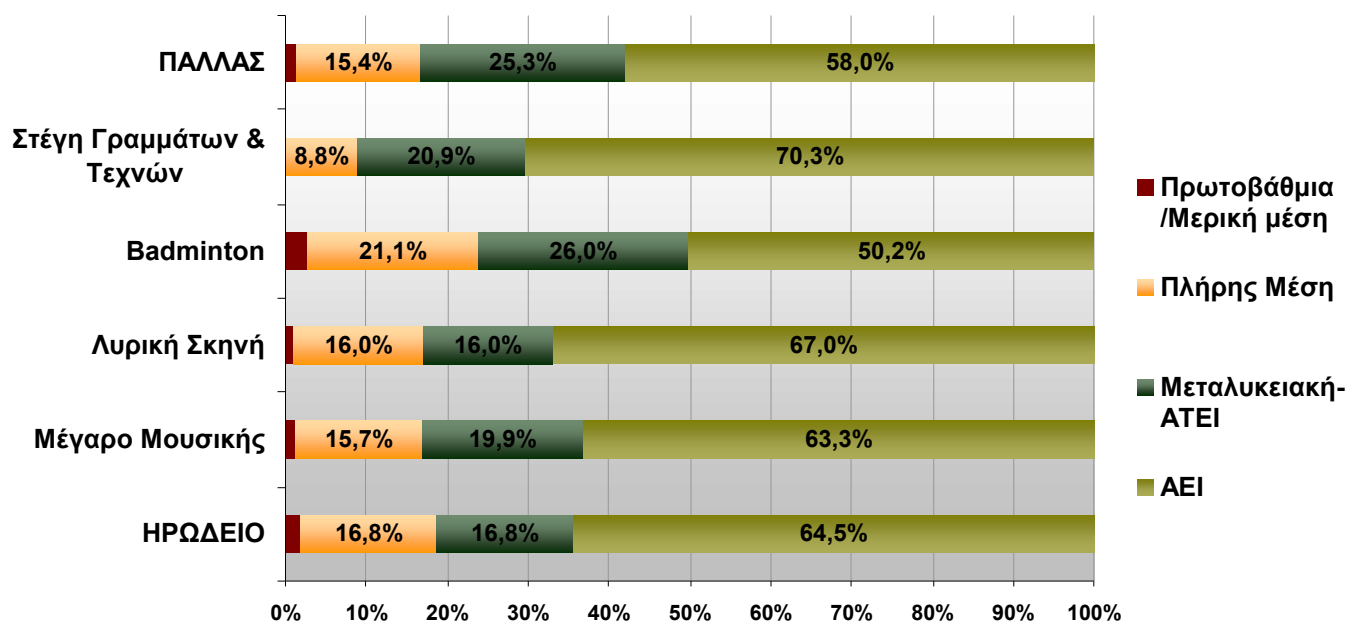


Ανά αίθουσα διακρίνεται υπερεκπροσώπηση κοινού ανώτατης μόρφωσης ιδιαίτερα στην Στέγη Γραμμάτων και Τεχνών και στα δύο πεδία.

**Σύνθεση κοινού μουσικών παραστάσεων ανά αίθουσα σε σχέση με το εκπαιδευτικό επίπεδο**



*Σύνθεση κοινού παραστάσεων θεάτρου/χορού ανά αίθουσα σε σχέση με το εκπαιδευτικό επίπεδο*



**Επισκέψεις κατά ΦΥΛΟ**

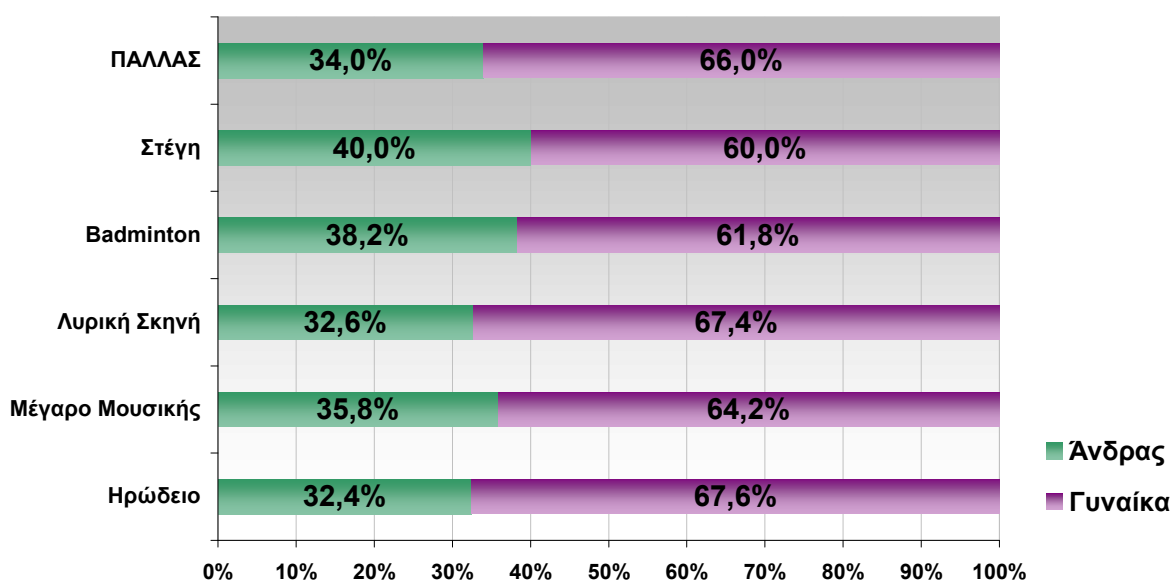
Γενικότερα στην έρευνα καταγράφηκε μια μεγαλύτερη συμμετοχή γυναικείου πληθυσμού στις πολιτιστικές δραστηριότητες που αφορούν κυρίως το πεδίο θεάτρου/χορού και λιγότερο το πεδίο της μουσικής. Στις πολιτιστικές εκδηλώσεις μουσικής ή θεάτρου /χορού των επιλεγμένων αιθουσών διακρίνεται σαφώς η υπεροχή της συμμετοχής γυναικείου πληθυσμού.

***Μουσική έξοδος (2008-2012). Κατανομή ανά φύλλο (ποσοστό επισκεπτών ανά αίθουσα επί του συνόλου των ανδρών ή των γυναικών)***

	Ηρώδειο	Μέγαρο Μουσικής	Λυρική Σκηνή	Badminton	Στέγη	ΠΑΛΛΑΣ	Σύνολο
Άνδρας	9,0%	10,5%	3,6%	9,3%	4,5%	6,0%	47,97%
Γυναίκα	17,3%	17,4%	6,9%	13,8%	6,2%	10,8%	52,03%
Σύνολο	13,3%	14,1%	5,4%	11,6%	5,4%	8,5%	100,00%

Ανά αίθουσα υπερέχει το κοινό των γυναικών σε ποσοστά πάνω από το 60%. Ιδιαίτερα στο Ηρώδειο και τη Λυρική Σκηνή το γυναικείο κοινό πλησιάζει το 70%, ενώ περισσότερο κοινό ανδρικού φύλου καταγράφει ο νεότερος χώρος της Στέγης Γραμμάτων και Τεχνών και η εμπορικότερη αίθουσα του Badminton.

**Μουσική έξοδος (2008-2012). Σύνθεση κοινού ανά αίθουσα σε σχέση με το φύλο**

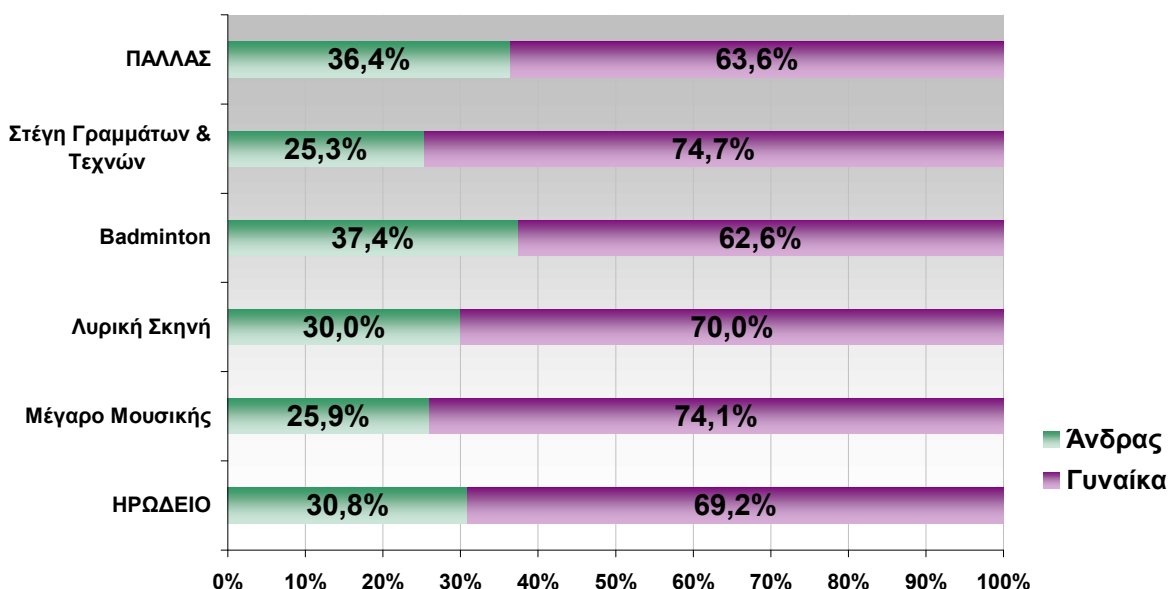


**Θέατρο/Χορός: (2008-2012). Κατανομή κατά φύλο**

Φύλο	ΗΡΩΔΕΙΟ	Μέγαρο Μουσικής	Λυρική Σκηνή	Badminton	Στέγη Γραμμάτων & Τεχνών	ΠΑΛΛΑΣ	Σύνολο
Άνδρας	5,5%	3,6%	2,5%	8,2%	1,9%	4,9%	47,97%
Γυναίκα	11,3%	9,4%	5,3%	12,7%	5,2%	7,9%	52,03%
Σύνολο	8,5%	6,6%	4,0%	10,5%	3,6%	6,4%	100,00%

Η υπεροχή των γυναικών ως προς τις επισκέψεις διακρίνεται σαφώς στη φυλετική σύνθεση του κοινού κάθε αίθουσας. Στο κοινό των παραστάσεων θεάτρου/χορού σε κάθε μεγάλη αίθουσα υπερिशύουν σημαντικά οι γυναίκες (πάνω από 70%) και ιδιαίτερα στη Στέγη Γραμμάτων και Τεχνών (74,7%) και το Μέγαρο Μουσικής (74,1). Στο κοινό του Badminton και του Παλλάς διακρίνεται συγκριτικά μια υψηλότερη παρουσία αντρών.

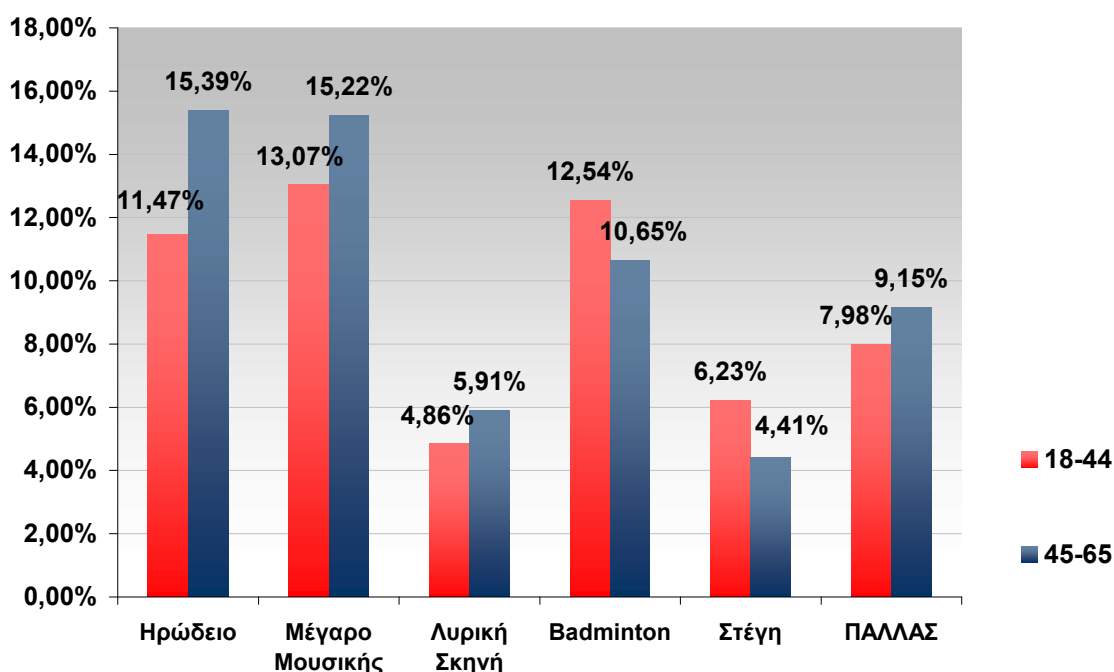
**Θέατρο/Χορός: (2008-2012). Σύνθεση κοινού ανά αίθουσα σε σχέση με το φύλο**



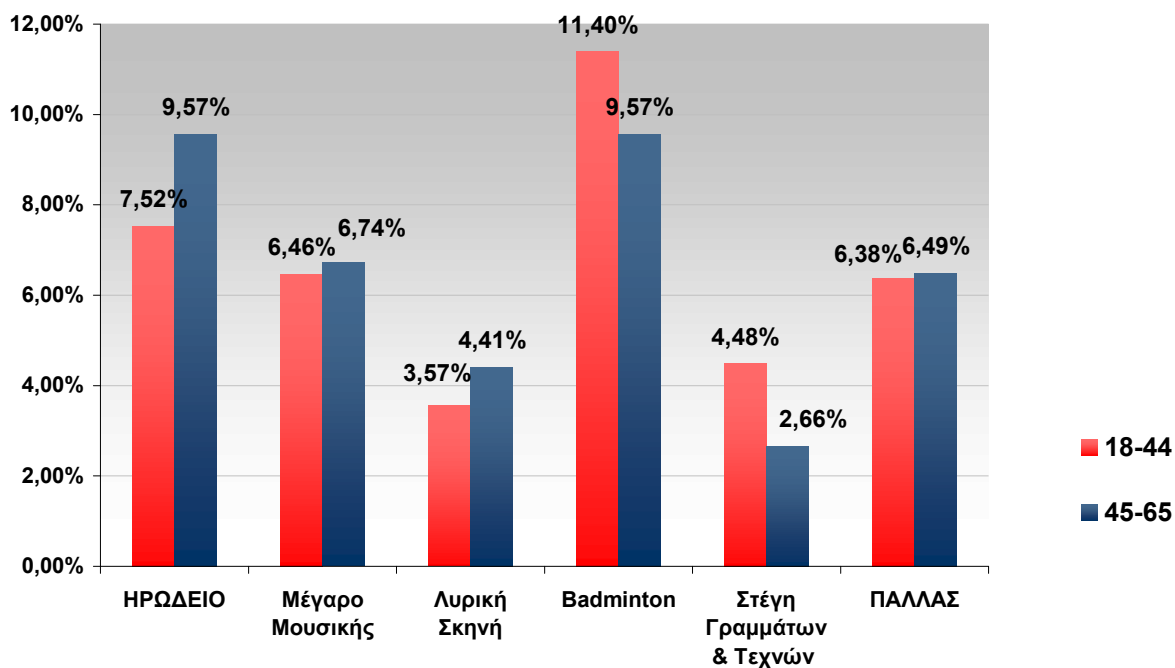
### Επισκέψεις σε κάθε αίθουσα, Ποσοστά κατά ηλικιακές κατηγορίες

Στις επισκέψεις σε παραστάσεις μουσικής ανάλογα με δύο μεγάλες ηλικιακές κατηγορίες των νέων 18 έως 44 ετών και των μεγαλύτερων ηλικιακά (45-65) διακρίνονται ορισμένες διαφοροποιήσεις ανά αίθουσα. Στις αίθουσες του Ηρωδείου και λιγότερο του Μεγάρου Μουσικής του Παλλάς και της Λυρικής οι επισκέπτες ανήκουν σε μεγαλύτερες ηλικίες. Σε αντίθεση στις αίθουσες της Στέγης Γραμμάτων και Τεχνών οι επισκέπτες είναι νεότερης ηλικίας.

### Μουσική: Επισκέψεις Ποσοστά κατά ηλικιακή κατηγορία



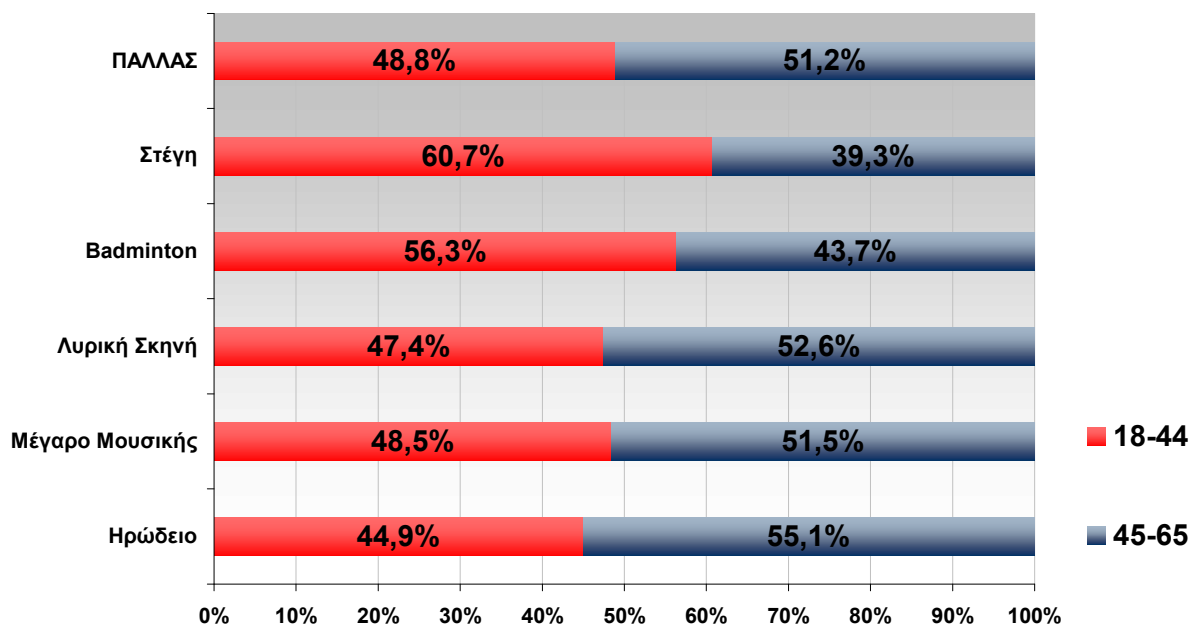
### Θέατρο/Χορός: Επισκέψεις Ποσοστά κατά ηλικιακή κατηγορία



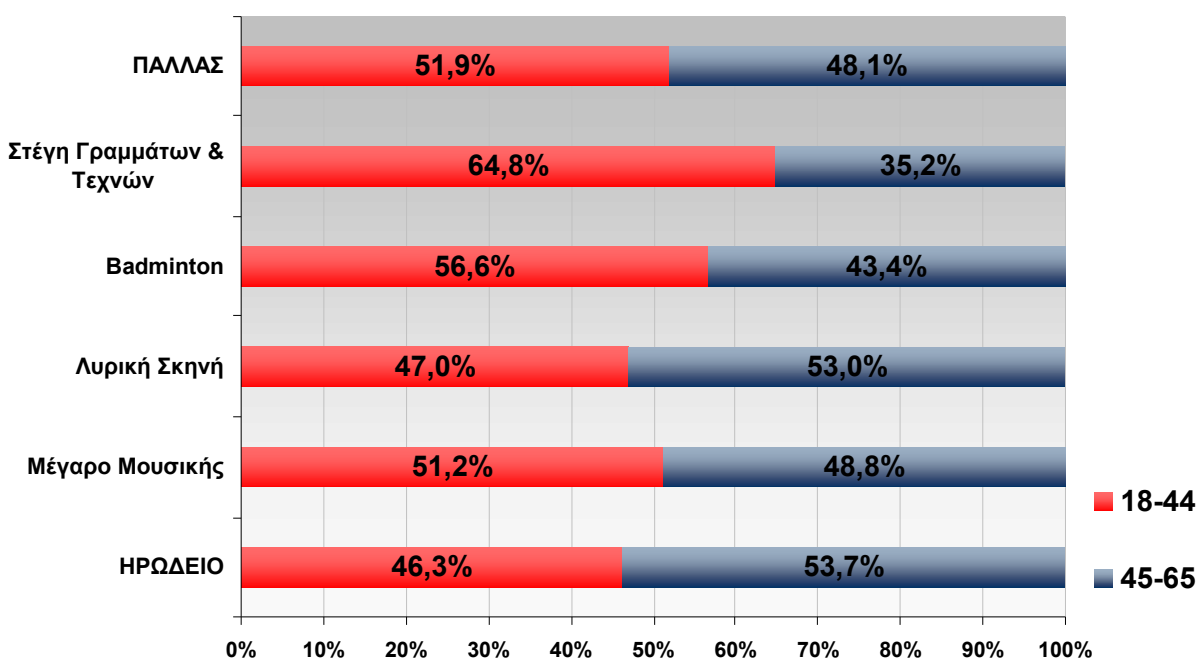
### Σύνθεση κοινού ανά αίθουσα κατά μεγάλες ηλικιακές κατηγορίες

Η αίθουσα του Badminton και ιδιαίτερα η Στέγη Γραμμάτων και Τεχνών και στα δύο πεδία προσελκύουν κοινό νεότερης ηλικίας (18-44). Στο Ηρώδειο και τη Λυρική, αντίθετα, και στα δύο πεδία υπερέχει κοινό μεγαλύτερων ηλικιών (45-65). Γενικότερα το πεδίο θεάτρου-χορού έλκει άτομα σχετικά περισσότερο νεότερης ηλικίας.

### Μουσική: Σύνθεση κοινού αιθουσών ανά μεγάλες ηλικιακές κατηγορίες



### Θέατρο/Χορός: Σύνθεση κοινού αιθουσών ανά μεγάλες ηλικιακές κατηγορίες



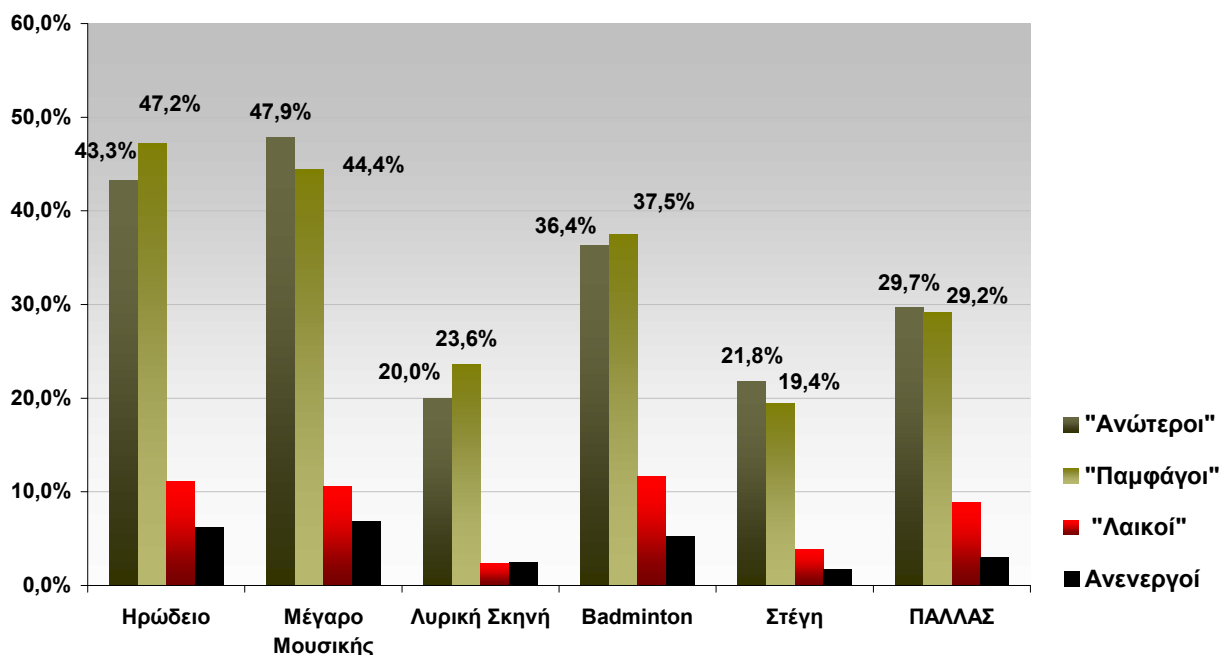


**Επισκέψεις σε κάθε αίθουσα σε σχέση με τις διαφορετικές ομάδες προτύπου πολιτιστικής κατανάλωσης στα πεδία μουσικής και θεάτρου/χορού**

Όπως αναφέρθηκε στην εισαγωγή οι επισκέψεις και η σύνθεση του κοινού των αιθουσών συσχετίστηκε με τις λανθάνουσες κλάσεις προτύπων πολιτιστικής κατανάλωσης<sup>6</sup>. Η ομάδα «ανώτερου» προτύπου πολιτιστικής κατανάλωσης και η μικρή ομάδα των «παμφάγων» εμφανίζουν παρόμοιες επιλογές, ιδιαίτερα στο πεδίο της Μουσικής. Έχουν και στα δύο πεδία την υψηλότερη συμμετοχή στο Ηρώδειο και το Μέγαρο Μουσικής και τη χαμηλότερη στη Λυρική Σκηνή και τη νεότερη Στέγη Γραμμάτων και Τεχνών. Η διαταξική ομάδα του «λαϊκού» προτύπου κατανάλωσης συμμετέχει με σημαντικά μικρότερα ποσοστά σε όλες τις αίθουσες και εμφανίζει την υψηλότερη επισκεψιμότητα στο Badminton, ιδιαίτερα στο θέατρο, και όπως και οι άλλες ομάδες τη χαμηλότερη στη Λυρική και τη Στέγη.

**Μουσική έξοδος (2008-2012). Κατανομή ανά κλάσεις/ομάδες καταναλωτών μουσικής**

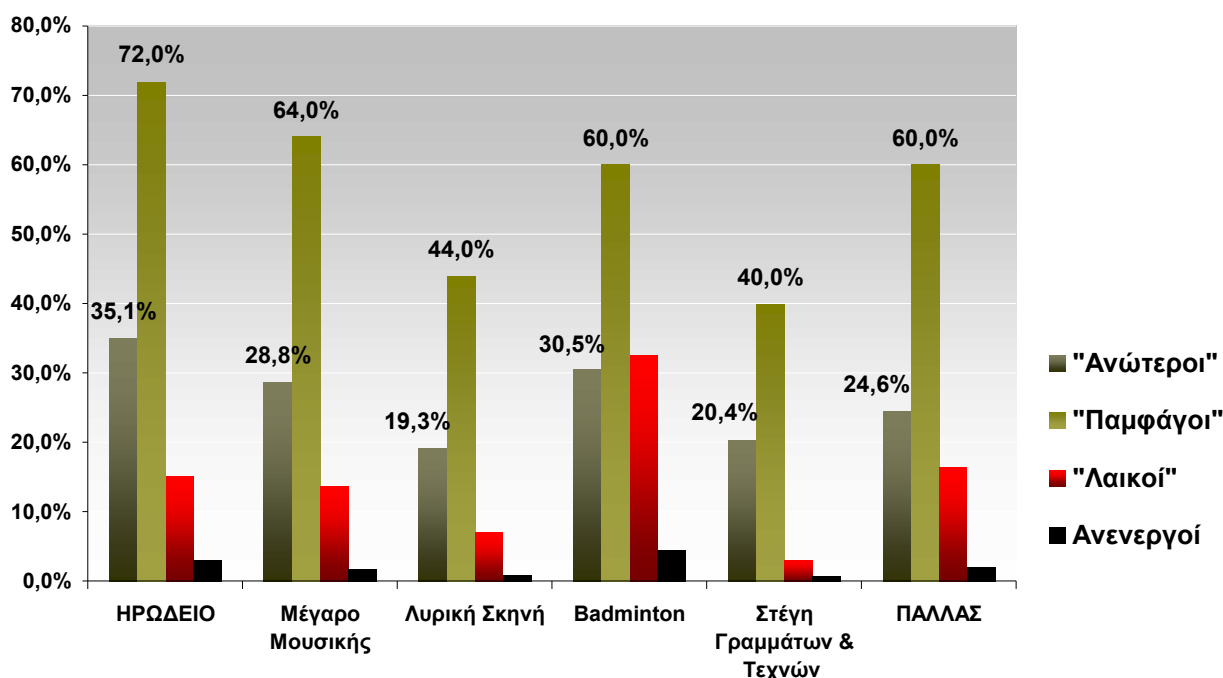
MUSCLASS	Ηρώδειο	Μέγαρο Μουσικής	Λυρική Σκηνή	Badminton	Στέγη	ΠΑΛΛΑΣ	Μέγεθος ομάδας
"Λαικοί"	11,1%	10,6%	2,4%	11,7%	3,9%	8,9%	21,41%
"Ανώτεροι"	43,3%	47,9%	20,0%	36,4%	21,8%	29,7%	13,11%
"Παμφάγοι"	47,2%	44,4%	23,6%	37,5%	19,4%	29,2%	2,86%
Ανενεργοί	6,3%	6,8%	2,5%	5,3%	1,8%	3,0%	62,63%
Σύνολο	13,3%	14,1%	5,4%	11,6%	5,4%	8,5%	100%



<sup>6</sup> Βλ. για τη μέθοδο τα αντίστοιχα κεφάλαια για τα πολιτιστικά πεδία στο Εμμανουήλ κ.ά., 2014

**Επισκέψεις: Θέαση Θεάτρου/χορού (2008-2012). Κατανομή ανά ομάδες καταναλωτών θεάτρου/χορού**

THEDA_CLASS	ΗΡΩΔΕΙΟ	Μέγαρο Μουσικής	Λυρική Σκηνή	Badminton	Στέγη Γραμμάτων & Τεχνών	ΠΑΛΛΑΣ	Μέγεθος ομάδας	
"Λαϊκοί"	15,2%	13,8%	7,1%	32,6%	3,1%	16,5%	224	8,9%
Ανενεργοί	3,1%	1,9%	0,9%	4,5%	0,8%	2,0%	1984	78,8%
"Παμφάγοι"	72,0%	64,0%	44,0%	60,0%	40,0%	60,0%	25	1,0%
"Ανώτεροι"	35,1%	28,8%	19,3%	30,5%	20,4%	24,6%	285	11,3%
Σύνολο	8,5%	6,6%	4,0%	10,5%	3,6%	6,4%	2518	100,0%



Στην έρευνα έγινε φανερό ότι οι ανώτεροι καταναλωτές έχουν πολλαπλάσιες πιθανότητες συγκριτικά με τους λαϊκούς να παρακολουθούν παραστάσεις κλασικού θεάτρου, αρχαίου θεάτρου, κλασικού μπαλέτου και σύγχρονου χορού, καθώς και είδη μουσικής που ανήκουν στην νοούμενη ως υψηλή τέχνη (π.χ όπερα, κλασική μουσική κλπ). Αναμενόμενα αίθουσες που κατά κανόνα προβάλλουν αυτά τα είδη προσελκύουν κατά κύριο λόγο το κοινό του ανώτερου προτύπου πολιτιστικής κατανάλωσης. Η υψηλή θέση της αίθουσας του Badminton στις επιλογές των καταναλωτών του «λαϊκού» προτύπου πολιτιστικής κατανάλωσης, ιδιαίτερα σε παραστάσεις θεάτρου/χορού, συνδέεται εκτός άλλων παραγόντων, όπως του κόστους, με τα είδη και τη δημοφιλία των παραστάσεων, καθώς, επίσης με τη θέση της στην πολιτιστική ιεραρχία. Η κοινωνική διείσδυση που παρατηρείται στην αίθουσα αυτή μπορεί να ερμηνευτεί με το εύρος και είδος των

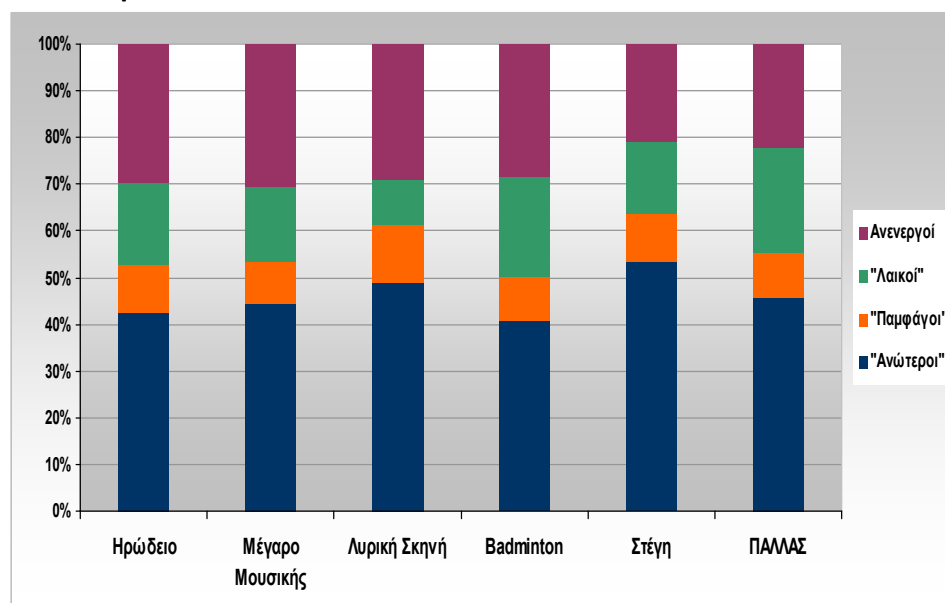
φιλοξενούμενων παραστάσεων. Πολιτιστικά είδη που δεν εντάσσονται στον πυρήνα της λεγόμενης «υψηλής» κουλτούρας ή είδη με ασθενέστερες κοινωνικο-πολιτισμικές συνδηλώσεις (π.χ παιδικό θέατρο), ή ευρύτερης κοινωνικής απεύθυνσης (πχ ελαφρό θέατρο, επιθεωρήσεις, χορευτικά θεάματα, δημοφιλείς διεθνείς παραγωγές κλπ) διευρύνουν τις πιθανότητες συνεύρεσης των ομάδων διαφορετικών προτύπων πολιτιστικής κατανάλωσης και εν προκειμένω τη συνεύρεση των λαϊκών και ανώτερων καταναλωτών.

Ενδιαφέρον εμφανίζει η χαμηλή επισκεψιμότητα στις αίθουσες της Λυρικής Σκηνής και της Στέγης Γραμμάτων στις ομάδες του ανώτερου προτύπου πολιτιστικής κατανάλωσης. Βεβαίως όσον αφορά την τελευταία πρόκειται για ένα θεσμό που εγκαινιάστηκε πρόσφατα (20....), ωστόσο πέραν τούτου υποθέτουμε ότι το μικρό μερίδιο συμμετοχής της ομάδας των ανώτερων καταναλωτών οφείλεται στην περιορισμένη απήχηση των μορφών και ειδών πολιτιστικής δραστηριότητας των αιθουσών αυτών. Τόσο το είδος της όπερας όσο και του σύγχρονου πειραματικού θεάτρου/χορού ή μουσικής που κατά κύριο λόγο φιλοξενούνται αντίστοιχα σε αυτούς τους χώρους θεωρούνται είδη που απαιτούν ένα περισσότερο καλλιεργημένο κοινό, γεγονός που φαίνεται να επηρεάζει, να προσδιορίζει και περιορίζει τη συμμετοχή. Βεβαίως, η συγκριτικά μικρότερη συμμετοχή σε αυτά τα είδη έχει καταγραφεί σε πολλές χώρες και δεν επιφυλάσσει στην περίπτωση μας μια εξαίρεση που σηματοδοτεί χαμηλότερο επίπεδο πολιτιστικής καλλιέργειας!!!!

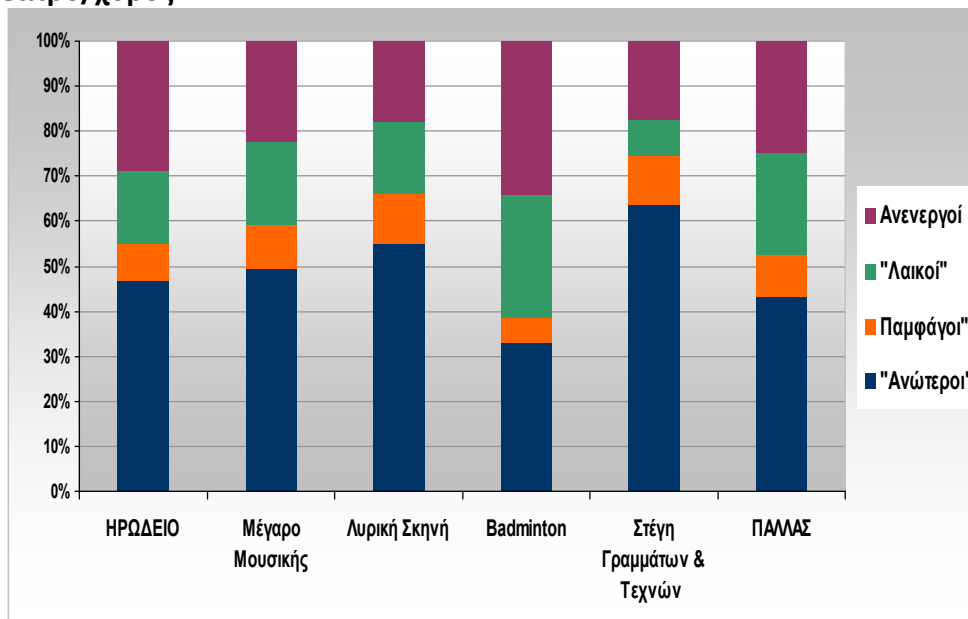
### **Σύνθεση κοινού κατά ομάδες πολιτιστικής κατανάλωσης**

Αναμενόμενα, η σύνθεση του κοινού εμφανίζει υπεροχή της ομάδας του «ανώτερου» πολιτιστικού προτύπου, ιδιαίτερα στη Στέγη και τη Λυρική και στα δύο πεδία. Η ομάδα των «παμφάγων» διαχέεται με παρόμοια ποσοστά σε όλες τις αίθουσες. Η ομάδα του λαϊκού προτύπου κατανάλωσης παρουσιάζει και στα δύο πεδία μεγαλύτερη διείσδυση στο Badminton και λιγότερο στο Παλλάς. Ενδιαφέρον έχει και η σχετικά σημαντική παρουσία της ομάδας των «ανενεργών» του 2011-12 που οφείλεται κυρίως στο γεγονός ότι συμπεριλαμβάνεται και η διετία 2008-09 πριν την κρίση. Προφανώς, μέρος αυτής της ομάδας ήταν τότε πιο δραστήριοι

### **Μουσική**



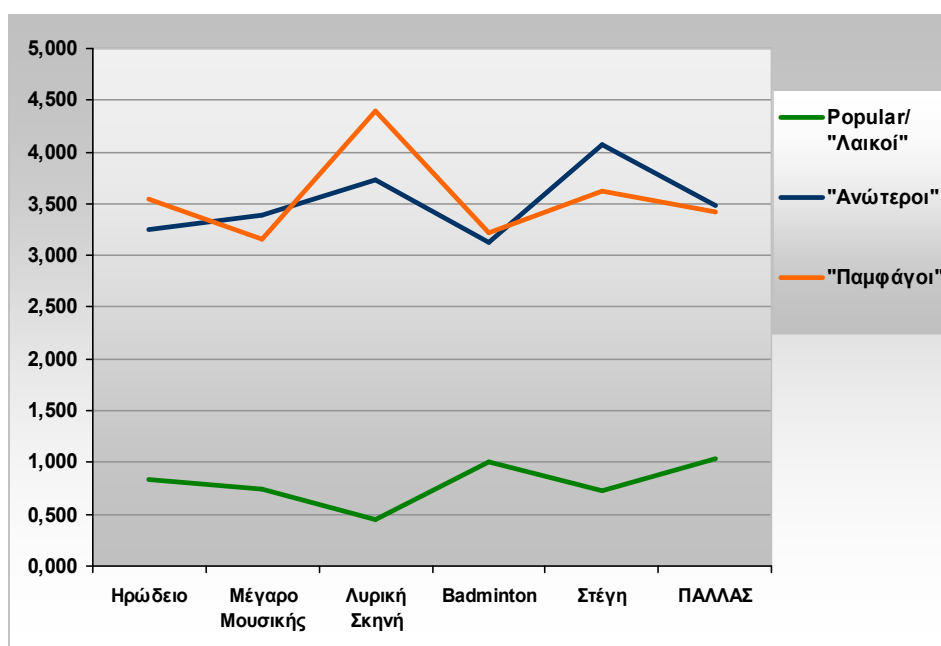
## Θέατρο/χορός



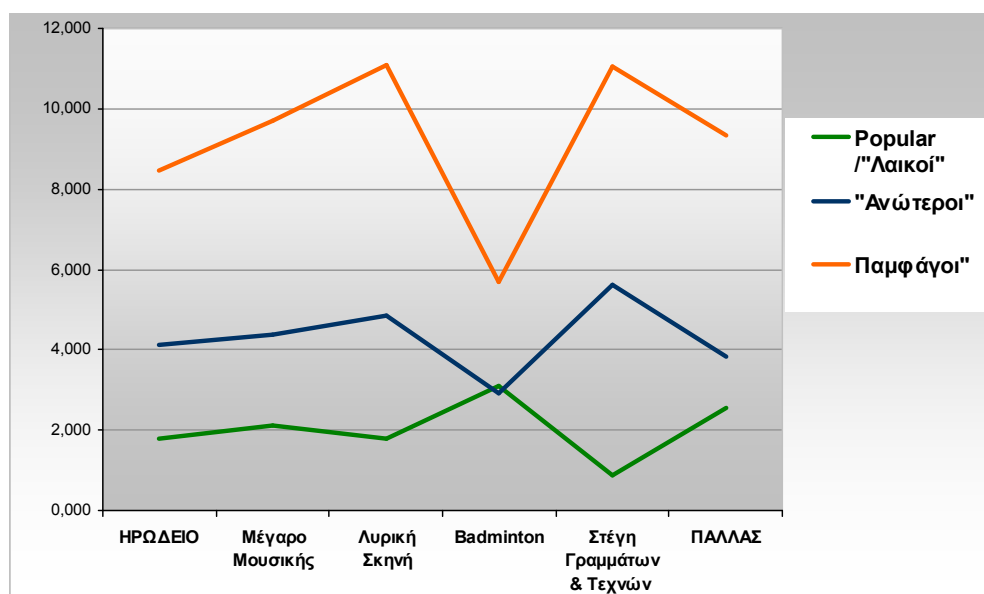
### Δείκτες συγκέντρωσης ανά αίθουσα – Διαφοροποίηση κατά ομάδα πολιτιστικής κατανάλωσης

Αν κοιτάξουμε τη σχετική πιθανότητα επίσκεψης, οι «ανώτεροι» και οι «παμφάγοι» δείχνουν, αντίθετα με τα απλά ποσοστά επισκεπτών, υψηλότερες σχετικές πιθανότητες επίσκεψης στη Στέγη και τη Λυρική, συγκριτικά με τις άλλες αίθουσες, και πολύ λιγότερες στο BADMINTON. Αντίθετα, οι καταναλωτές του λαϊκού προτύπου κατανάλωσης δείχνουν, όπως και στα απλά ποσοστά, υψηλότερες πιθανότητες επίσκεψης (και στα δύο πεδία) στο Badminton και το Παλλάς.

## Μουσική



## Θέατρο/χορός



## Συμπεράσματα

Από την ποσοτική διερεύνηση του εμπειρικού υλικού προκύπτουν ορισμένα πρώτα συμπεράσματα ως προς τη θέση και το ρόλο ορισμένων σημαντικών πολιτιστικών «τόπων» της Αθήνας:

- Οι «Μεγάλες Αίθουσες/χώροι» εντάσσονται σε ένα πρότυπο κατανάλωσης υψηλής κουλτούρας που αντιστοιχεί πρωτίστως στα ανώτερα κοινωνικά στρώματα. Τόσο η «επισκεψιμότητα» όσο και η σύνθεση του κοινού σε κάθε αίθουσα και στα δύο πεδία (μουσική, θέατρο/χορός) συσχετίζεται έντονα με όλες τις σημαντικές διαστάσεις κοινωνικής διαστρωμάτωσης με σημαντικότερο το ρόλο- από τη σκοπιά αυτού του πρώτου επιπέδου ανάλυσης- της ιεραρχίας status και της εκπαίδευσης
- Η ισχυρή πιθανότητα να συγκροτείται το κοινό των αιθουσών από ένα σχετικά ομοιογενές σώμα υψηλής κοινωνικής προέλευσης υποδεικνύει, αντίστροφα, την περιορισμένη διείσδυση αυτών των πολιτιστικών χώρων σε ευρύτερα κοινωνικά στρώματα
- Η νεότερη αίθουσα της Στέγης και η ιστορική αίθουσα της Λυρικής Σκηνής εμφανίζουν την μικρότερη κοινωνική απήχηση. Αντίθετα, το Badminton και λιγότερο το Μέγαρο και το Παλλάς εμφανίζουν σχετικά ευρύτερη κοινωνική απήχηση χωρίς, ωστόσο, να παραβιάζουν ουσιαστικά τη γενική εικόνα της εξαιρετικά περιορισμένης πρόσβασης των χαμηλότερων στρωμάτων

- Η ομάδα «ανώτερου» προτύπου πολιτιστικής κατανάλωσης που εξ ορισμού συντίθεται από καταναλωτές «υψηλών» ειδών πολιτισμού αποτελεί τον κύριο χρήστη των πολιτιστικών χώρων που εξετάσαμε
- Η συμμετοχή της διαταξικής ομάδας του λαϊκού προτύπου κατανάλωσης είναι σημαντικά μικρότερη σε όλες τις αίθουσες πλην εκείνης του Badminton στο θέατρο-χορό όπου το σχετικό ρεπερτόριο, ως γνωστό, προσφέρει ποικίλα δημοφιλή θεάματα που συνάδουν με το συγκεκριμένο καταναλωτικό πρότυπο
- Η μικρή ομάδα των «παμφάγων» διαχέεται σε όλες τις αίθουσες με τρόπο ανάλογο με την ομάδα των «ανώτερων»
- Η έντονη θετική συσχέτιση της πρόσβασης και ιδιοποίησης των 'υψηλής' κουλτούρας πολιτιστικών αγαθών και χώρων με την κοινωνική ιεραρχία επιβεβαιώνει την ιδιαίτερη θέση των «μεγάλων αιθουσών» στην «επίσημη» πολιτισμική ιεραρχία και στους μηχανισμούς κοινωνικής διάκρισης

## Βιβλιογραφία

- Αυδίκος Β., (2014), Οι πολιτιστικές και δημιουργικές βιομηχανίες στην Ελλάδα, Επίκεντρο, Θεσσαλονίκη
- Βαμβακάς, Β., Παναγιωτόπουλος Π., (2010) (επιμ.), *Η Ελλάδα της δεκαετίας του '80. Κοινωνικό, πολιτικό και πολιτισμικό λεξικό*,(επιμ.), Αθήνα, εκδ. Πέρασμα
- Εμμανουήλ, Δ. (2014) "Κοινωνικοοικονομικές τάξεις, ομάδες status και κοινωνική κινητικότητα στην Αθήνα: Πρώτα αποτελέσματα της στατιστικής ανάλυσης", Έκθεση παραδοτέων 6.1-6.3 του έργου "Κοινωνικοοικονομική Τάξη, Κοινωνική Θέση και Κατανάλωση", ΕΚΚΕ, Αθήνα
- Εμμανουήλ, Δ., Καυταντζόγλου, Ρ., Σουλιώτης, Ν. (2014) "Πολιτιστική κατανάλωση - Επισκέψεις σε χώρους μουσικής, θεάτρου, χορού και σινεμά στην Αθήνα του 2013: Αποτελέσματα της στατιστικής ανάλυσης", Έκθεση παραδοτέων 6.5 & 7.2 του έργου "Κοινωνικοοικονομική Τάξη, Κοινωνική Θέση και Κατανάλωση", ΕΚΚΕ
- Ζορμπά Μ., (2014), *Πολιτική του Πολιτισμού, Ευρώπη και Ελλάδα στο δεύτερο μισό του 20<sup>ου</sup> αιώνα*, Παττάκης, Αθήνα
- Σουλιώτης Ν., (2013), "Συμβολική οικονομία στο ιστορικό κέντρο της Αθήνας: αποτίμηση και προοπτικές για μια νέα αστική πολιτική", στο Μαλούτας, Θ., Κανδύλης, Γ., Πέτρου, Μ., Σουλιώτης, Ν., (επιμ.) *Το κέντρο της Αθήνας ως πολιτικό διακύβευμα*, Μελέτες-Έρευνες ΕΚΚΕ, τεύχος 12, ΕΚΚΕ- Χαροκόπειο Πανεπιστήμιο, Αθήνα, σ. 91-117
- Σουλιώτης, Ν., (2009), "Διεύρυνση του κοινού, εκλέπτυνση των διακρίσεων: κοινωνική κατασκευή της ζήτησης στην αθηναϊκή συμβολική οικονομία από τα μέσα της δεκαετίας του 70 ως σήμερα", στο Θ. Μαλούτας, Δ. Εμμανουήλ, Ε.

- Ζακοπούλου, Ρ. Καυταντζόγλου, Μ. Χατζηγιάννη (επιμ.), *Κοινωνικοί και Χωρικοί Μετασχηματισμοί στην Αθήνα του 21<sup>ου</sup> αιώνα*, Αθήνα, ΕΚΚΕ, σ. 279-320
- Σουλιώτης Ν., (2008), *Ερευνώντας τις πολιτιστικές υποδομές της Αθήνας : Οι χώροι των ιδιωτικών ιδρυμάτων μη κερδοσκοπικού χαρακτήρα (περίοδος 1980-2005)*, Κείμενα Εργασίας, αρ. 16/2008, Εθνικό Κέντρο Κοινωνικών Ερευνών, Αθήνα, σ. 50.
- Σουλιώτης Ν., (2008), "Συλλεκτική δραστηριότητα και δημιουργία πολιτιστικών θεσμών στην Αθήνα, Βασικές υποθέσεις και μια μελέτη περίπτωσης", *Επιθεώρηση Κοινωνικών Ερευνών*, Γ, σ. 103-140