

Ιωάννα Τσίγκανου, * Ιουλία Λαμπράκη**

10.

ΠΡΟΣΤΑΣΙΑ ΔΙΚΑΙΩΜΑΤΩΝ ΚΑΙ ΕΝΝΟΜΩΝ ΑΓΑΘΩΝ
ΣΤΗΝ ΕΛΛΑΔΑ ΤΗΣ ΚΡΙΣΗΣ

Περίληψη

Ερευνητικές προσπάθειες έχουν αναδείξει τους προσδιοριστικούς παράγοντες και τις σημαντικές παραμέτρους της προστασίας δικαιωμάτων και εννόμων αγαθών σε συνθήκες δημοκρατίας. Η μελέτη επικεντρώνεται στο ερώτημα κατά πόσον η παράμετρος της πρόσφατης οικονομικής κρίσης έχει επηρεάσει, αφενός, τους μηχανισμούς και τις διαδικασίες διεκδίκησης των πολιτών αναφορικά με την προστασία των δικαιωμάτων και των εννόμων αγαθών τους και, αφετέρου, την ένταση και την έκταση των διεκδίκησης αυτών. Η επιχειρηματολογία της μελέτης στηρίζεται σε επίσημα στατιστικά δεδομένα και σε δευτερογενείς αναλύσεις και αναφορές πρωτογενώς συγκεντρωθέντων ερευνητικών δεδομένων. Μια συνεκτική αποτίμηση των διαθέσιμων πληροφοριών αποκαλύπτει το πρόσωπο της κρίσης στο νομικό πεδίο. Αναφορικά με το βασικό ερώτημα της μελέτης αναδεικνύει τις επιπτώσεις της φτώχειας, των κοινωνικών ανισοτήτων και της ανέχειας ως προς την έννομη προστασία δικαιωμάτων και αγαθών σε περιόδους δημοκρατίας. Επιπλέον υπογραμμίζει διαφεύγουσες συνήθως όψεις των συνεπειών της διάιρεσης ανάμεσα σε έχοντες και μη και των διακρίσεων ανάμεσα σε άνδρες και γυναίκες, ανάμεσα σε ημεδαπούς και ξένους.

* Διευθύντρια Ερευνών, Ινστιτούτο Πολιτικών Ερευνών, ΕΚΚΕ.

** Δρ Εγκληματολογίας Παντείου Παν/μίου.

1. Εισαγωγή

Η παρούσα μελέτη αποτελεί τμήμα ευρύτερης έρευνας και συνέχεια προγενέστερου ερευνητικού έργου, το οποίο εκπονήθηκε στο πλαίσιο της ερευνητικής δραστηριοποίησης του Ινστιτούτου Πολιτικής Κοινωνιολογίας του ΕΚΚΕ με τίτλο «Προστασία Δικαιωμάτων και Έννομων Αγαθών: Όψεις, Στάσεις και Διαστάσεις Κοινωνικού Αποκλεισμού στη Σύγχρονη Ελληνική Πραγματικότητα». Η εν λόγω έρευνα αποτελούσε τμήμα ευρύτερου ερευνητικού έργου του ΕΚΚΕ με τίτλο «Αριστεία στα Ερευνητικά Πεδία: Φτώχεια, Αποκλεισμός και Κοινωνικές Ανισότητες». ¹¹⁶ Έκτοτε, λόγω του ιδιαίτερου ενδιαφέροντος των συγγραφέων της παρούσας μελέτης για το θέμα της έννομης προστασίας δικαιωμάτων και αγαθών συνεχίστηκε η ερευνητική επένδυση και η συνεπής συλλογή συναφών με το θέμα δεδομένων ιδιαίτερα κατά το πλαίσιο υλοποίησης του προγράμματος με το ακρωνύμιο «ΚΡΗΠΙΣ» του ΕΚΚΕ. ¹¹⁷

Στην παρούσα μελέτη διενεργείται μια επικαιροποίηση και συνολική επανεκτίμηση όλων των συναφών με το θέμα δεδομένων, τα οποία προέρχονται από ποικίλες πηγές και ερευνητικές προσπάθειες. Το αυτόνομο ζήτημα της συγκρισιμότητας δεδομένων, το οποίο πάντοτε τίθεται όταν τα τεκμηριωτικά στοιχεία προέρχονται από διαφορετικές πηγές, διαφορετικές επιστημολογίες και μεθοδολογίες συλλογής, ταξινομήσεις και τεχνικές τεκ-

116 Ερευνητικό έργο του Ινστιτούτου Κοινωνικής Πολιτικής του ΕΚΚΕ το οποίο υλοποιήθηκε κατά τη χρονική περίοδο 2002-2005. Την ερευνητική ομάδα του υπο-έργου με τίτλο «Προστασία Δικαιωμάτων και Έννομων Αγαθών» αποτελούσαν οι Τσίγκανου Ι. (Επιστημονικά Υπεύθυνη), Δασκαλάκη Κ., Gazon Ε., Παπλιάκου Β., Τσαμπαρλή Δ., Λαμπράκη Ι. (Μέλη Ομάδας Έργου). Τα πρωτογενή εμπειρικά δεδομένα της εν λόγω έρευνας έχουν δημοσιοποιηθεί μεταξύ άλλων και στα Τσίγκανου, 2005· Τσίγκανου, Δασκαλάκη, Gazon, Παπλιάκου, Τσαμπαρλή και Λαμπράκη, 2005α· Τσίγκανου, Δασκαλάκη, Gazon, Παπλιάκου, Τσαμπαρλή και Λαμπράκη, 2005β· Τσίγκανου και Δασκαλάκη, 2006.

117 Το Εθνικό Κέντρο Κοινωνικών Ερευνών (ΕΚΚΕ) είχε αναλάβει την υλοποίηση ερευνητικού προγράμματος με τίτλο: «Δυναμική Διαχείριση Βάσεων Κοινωνικών Δεδομένων και Χαρτογραφικών Αναπαραστάσεων – SoDaMap», 2013-2016, της Δράσης Εθνικής Εμβέλειας «Αναπτυξιακές Προτάσεις Ερευνητικών Φορέων - ΚΡΗΠΙΣ» που χρηματοδοτήθηκε από το Ε.Π. «Ανταγωνιστικότητα και Επιχειρηματικότητα» (ΕΠΑΝ-ΙΙ), και από τα Περιφερειακά Επιχειρησιακά Προγράμματα (ΠΕΠ) στις 3 Περιφέρειες μεταβατικής στήριξης του Εθνικού Στρατηγικού Πλαισίου Αναφοράς (ΕΣΠΑ) 2007 – 2013. Στο πλαίσιο του συγκεκριμένου προγράμματος εντάχθηκε και υποέργο με τίτλο το «Εγκληματικό Φαινόμενο» υπό την επιστημονική ευθύνη της Τσίγκανου Ι., και αντικείμενο τη συλλογή και επεξεργασία επίσημων στατιστικών δεδομένων για το έγκλημα στη χώρα, μεταξύ των οποίων και δεδομένα που αφορούσαν το επίσημο σύστημα άσκησης επίσημου κοινωνικού ελέγχου και τη στατιστική των δικαστηρίων, τμήμα των οποίων αξιοποιείται για την τεκμηρίωση των επιχειρημάτων της παρούσας μελέτης. Τα συναφή δεδομένα συγκεντρώθηκαν και έτυχαν επεξεργασίας από τη συν-συγγραφέα του παρόντος, Λαμπράκη Ιουλία.

μηρίωσης επιλύεται, όπως έχουμε τονίσει και αλλού εκτενώς (Τσίγκανου κ.ά., 2016), όταν η ανάλυση στηρίζεται σε μετα-δεδομένα, δηλαδή δεδομένα μετα-ταξινομητικής τάξης, τα οποία προσφέρονται κατά κανόνα για δευτερογενείς αναλύσεις, όπως είναι οι αναλύσεις στις οποίες στηρίζονται τα επιχειρήματα του παρόντος κειμένου.

Το ιστορικό ανάπτυγμα της μελέτης εκτείνεται από τη δεκαετία του 1960 κι εντεύθεν και επικεντρώνεται στην περίοδο των δύο τελευταίων δεκαετιών. Αναφερόμαστε σε ολόκληρη τη μεταπολεμική – μετεμφυλιακή περίοδο, διότι η διερεύνηση στατιστικών δεδομένων και η ανίχνευση τάσεων στη *διαχρονία*, αφενός, *αποκαλύπτει* τη σταθερότητα ή τη μεταβολή των μεγεθών σε συνθήκες κοινωνικής αλλαγής, αφετέρου, διευκολύνει την κατανόηση *σε βάθος* των συναφών δεδομένων στη *συγχρονία* ή την εκάστοτε τρέχουσα συγκυρία. Ως εκ τούτου στην παρούσα μελέτη αξιοποιούνται δεδομένα τα οποία γεννήθηκαν, συγκεντρώθηκαν και αποτυπώθηκαν σε βάθος εβδομηκονταετίας, με ιδιαίτερη έμφαση στις τελευταίες δύο δεκαετίες και μάλιστα στη δεκαετία της πρόσφατης και ενεργού ακόμη οικονομικής κρίσης.

Η κατανόηση των παραμέτρων που σχετίζονται με το βασικό ερώτημα του κειμένου, το οποίο συνοψίζεται στη διερεύνηση της σχέσης οικονομικής κρίσης και διεκδίκησης έννομης προστασίας από τους Έλληνες πολίτες αλλά και τους ευρισκόμενους στη χώρα ετερογενείς και ετερόνυμους «άλλους» αναγκαστικά διέρχεται από μια υποτυπώδη έστω, για λόγους οικονομίας, διευκρίνιση του κοινωνικο-ιστορικού, πολιτικού και πολιτισμικού συγκείμενου της περιόδου, καθώς και από την εννοιολόγηση της «κρίσης». Συνακόλουθα και με βάση την εξαιρετικά πλούσια σχετική εργογραφία σημειώνουμε τα εξής:

Καθόλη την περίοδο αναφοράς η Ελλάδα διέρχεται με συνέπεια από ένα ασυνεχές *ευημερίας* κράτους, θεσμών, οικονομίας, δημοκρατίας και πολιτών, καθώς συχνά-πυκνά ποικίλες «κρίσεις» δημιουργούν ρήξεις και τομές άλλοτε περισσότερο και άλλοτε λιγότερο βαθιές στο ιστορικό συνεχές και γίνεσθαι (ενδεικτικά, Λυριντζής, Νικολακόπουλος και Σωτηρόπουλος, 1996· Βούλγαρης, 2001· Κακεπάκη, 2016). Υπενθυμίζουμε, ενδεικτικά, τη μεταπολεμική - μετεμφυλιακή «δύστοκη εξομάλυνση» (Τσουκαλάς, 2012, σελ. 48), η οποία ακολουθήθηκε από ένα *αναπτυξιακό θαύμα* στις αρχές της δεκαετίας του 1960 για να περιπέσει στην κατάσταση της «ελληνικής τραγωδίας» με την κρίση της δημοκρατίας και την επιβολή της επταετούς δικτατορίας (1967-1974), την άνθιση του πολιτικού και κοινωνικού εκδημοκρατισμού που ακολούθησε την πτώση της δικτατορίας (γνωστή και ως «περίοδος της μεταπολίτευσης»), την ένταξη της Ελλάδας στην ΕΟΚ (αρ-

γότερα ΕΕ), τον «εκσυγχρονισμό» και την ένταξη της Ελλάδας στη ζώνη του ευρώ και... τις «κρίσεις»: *κρίση θεσμών, κρίση αξιών, κρίση συστημάτων, αλλά και οικονομική κρίση, προσφυγική κρίση, υγειονομική κρίση* εσχάτως.¹¹⁸

Από την άλλη πλευρά, η σημασιολογική της «κρίσης», με τον τρόπο που συνήθως εκφέρεται στο δημόσιο λόγο, όπως έχουμε τονίσει και αλλού (Τσίγκανου, 2011), υπερτονίζει το σημασιολογικό της περιεχόμενο ως προς το αποτέλεσμα, την έκβαση των πραγμάτων ή κοινωνικών καταστάσεων προσπερνώντας τους *κοινωνικούς διαχωρισμούς, διαιρέσεις και αποκλεισμούς*, τις καίριες κοινωνικές διαδικασίες, δηλαδή, που η πρωταρχική εννοιολόγηση του όρου συνεπάγεται.¹¹⁹ Ως αποτέλεσμα, στην τρέχουσα «κρίσεολογία» (Τσουκαλάς, 1996, σελ. 221) επικρατεί η οπτική του *χάους, κρίση παντού*, όπου όλες οι εδραιωμένες βεβαιότητες δείχνουν να αποσυντίθενται, να απορρυθμίζονται και να καταρρέουν. Έτσι, η δύναμη του *κρίνειν* που παραπέμπει στην επιστράτευση του *ορθού λόγου* αναιρείται και εννοιολογικά εξουδετερώνεται, ο δε δημόσιος λόγος φαίνεται να απομακρύνεται από το Λόγο και, ως εκ τούτου να καλλιεργεί μια παν-γενικεύουσα συσκοτιστική μάλλον παρά *διαφωτιστική* πρόσληψη των κοινωνικών πραγμάτων.

Θα επιχειρήσουμε να καταδείξουμε στην παρούσα μελέτη αν οι βασικές ερευνητικές μας ανησυχίες επιβεβαιώνονται ως προς την κορυφαία θεσμική διαδικασία του *κρίνειν*, δηλαδή, στη δικαστική λειτουργία και των θεσμικών και θεσμοποιημένων αρωγών της, στο ιστορικό συνεχές της μεταπολεμικής περιόδου με έμφαση στην περίοδο της κρίσης.

2. Θεωρητικές αφετηρίες

Το βασικό ερώτημα της μελέτης παραμένει στη διαχρονική μας ερευνητική ενασχόληση με το θέμα ουσιαστικά το ίδιο. Στόχο της μελέτης μας αποτελεί η διερεύνηση της βασικής θεωρητικής υπόθεσης ότι *οι διαθέσεις και στάσεις του ελληνικού κοινωνικού σώματος αναφορικά με την προστασία εννόμων αγαθών και τη διεκδίκηση δικαιωμάτων, δικαίων και συμφερόντων διαφοροποιούνται ανάλογα με τις επιπτώσεις ποικίλων κρίσεων, οι οποίες επιφέρουν μεταξύ άλλων νέους όρους κατανομής ή/και ανισοκατανομής του εισοδήματος*

118 Βλ. ενδεικτικά και αντί άλλων, *Επιθεώρηση Κοινωνικών Ερευνών*, Ειδικό τεύχος «Η Ελλάδα σε κρίση», 2011· *Επιστήμη και Κοινωνία*, Ειδικό θεματικό αφιέρωμα «Αιτίες της κρίσης», Χειμώνας 2013-14· *Κοινωνιολογική Επιθεώρηση*, Ειδικό θεματικό τεύχος «Η κρίση», 2014· Αφουξενίδης (επιμ.), 2012.

119 Εκ του «κρίνω», αρχαιοελληνικά «χωρίζω, διαχωρίζω, ξεχωρίζω, θέτω κατά μέρος» και κατά δεύτερο λόγο «εκλέγω, αποφασίζω εκφέρω γνώμη» (Lindell και Scott, 1889, επανεκτύπωση 2001).

και επηρεάζουν τις υπαρκτές διαβαθμίσεις κοινωνικών διαφοροποιήσεων και ανισοτήτων. Στην παρούσα μελέτη, το χρονικό ανάπτυγμα των αναλύσεων που παρατίθενται για την επιχειρηματοποίηση της παραπάνω υπόθεσης έχει διευρυνθεί σε σχέση με προγενέστερες ερευνητικές μας προσπάθειες και συμπεριλαμβάνει ολόκληρη τη μεταπολεμική περίοδο με έμφαση στην περίοδο της οικονομικής κρίσης, η οποία διαπιστώνεται παρατεταμένη και ισχυρή καλύπτοντας ολόκληρη την τελευταία δεκαετία, ενώ, παράλληλα, διαδραματίζονται και λοιπές κρίσεις, όπως, ενδεικτικά, η προσφυγική κρίση, κρίση εμπιστοσύνης σε θεσμούς, κρίση αντιπροσώπευσης, κ.λπ.

Στο πλαίσιο αυτό, τα εννοιολογικά προαπαιτούμενα της βασικής μας υπόθεσης υπαγορεύουν την υιοθέτηση συγκεκριμένων ορισμών τόσο ως προς την παράμετρο του κοινωνικού αποκλεισμού όσο και ως προς αυτήν της φτώχειας. Υπενθυμίζουμε για λόγους επιστημολογικής συνέπειας του παρόντος κειμένου με προγενέστερη έρευνά μας ότι «η έννοια του κοινωνικού αποκλεισμού διαμορφώθηκε μέσα από μια συσσώρευση χρήσεων του αντίστοιχου ομώνυμου όρου, οι οποίες κατέγραφαν διαφορετικές μορφές περιθωριοποίησης και στέρησης της συμμετοχής στους 'κανονικούς' και θεσμοποιημένους τρόπους ζωής και στις δημόσιες απολαβές που είναι κοινές για όλα τα μέλη μιας κοινωνίας».¹²⁰ Με αυτήν την έννοια εκλαμβάνόμενος ο όρος ο οποίος πλέον νοείται ως μια διαδικασία παρεμπόδισης απορρόφησης κοινωνικών και δημοσίων αγαθών¹²¹ αποδεικνύεται ιδιαίτερα χρηστικός στο πλαίσιο αυτής της μελέτης, καθώς η οροθέτηση αυτή συμπεριλαμβάνει θεωρήσεις του αποκλεισμού «ως άρνηση ή μη πραγμάτωση των κοινωνικών δικαιωμάτων των πολιτών, παραπέμποντας σε περιορισμούς της πρόσβασης τους σε κοινωνικά αγαθά και υπηρεσίες».¹²² Όπως έχει υποστηριχθεί, ο κοινωνικός αποκλεισμός αναφέρεται όχι μόνο στην παρεμπόδιση συμμετοχής στον κοινωνικό πλούτο (οικονομικό επίπεδο), αλλά και στην αποστέρηση της νομικής προστασίας και επομένως στην αδυναμία ενεργοποίησης ενός δικαιώματος, καθώς και στην παρεμπόδιση άσκησης ενός δικαιώματος (νομικό επίπεδο).¹²³ Ειδικότερα και αναφορικά με την έννοια του δικαιώματος

120 Βλ. Σπανού, 1999, σελ. 16. Βλ. σχετικά και Παπαδοπούλου, 2004, σελ. 370-371.

121 Βλ. σχετικά με τον εμπλουτισμό της ευρωπαϊκής θεώρησης του όρου προς αυτήν την κατεύθυνση Σπανού, ό.π., σελ. 18 επ.

122 Βλ. Κασιμάτη, 1998, σελ. 16.

123 Τσαούσης, 1998, σελ. 87-119, ιδιαίτερα σελ. 91 επ. Όπως σημειώνει και ο κ. Τσαούσης πρέπει να επισημανθεί ότι «άλλο το θέμα του αποκλεισμού από ένα δικαίωμα ή της παρεμπόδισης της άσκησης του, και άλλο το θέμα της μη άσκησης ή μη διεκδίκησης του δικαιώματος αυτού, διότι το ίδιο το υποκείμενο του δικαιώματος αυτού δε θέλει ή δεν ενδιαφέρεται να το ασκήσει ή να το διεκδικήσει». (σελ. 93). Αυτές οι επισημάνσεις θα μας απασχολήσουν και στη συνέχεια.

που διατρέχει ολόκληρο το δίκαιο των κρατών του πολιτιστικού μας χώρου, υπενθυμίζεται και επισημαίνεται ότι «το δικαίωμα είναι μια εξουσία δοτή και αυστηρά προσδιορισμένη, τόσο ως προς το περιεχόμενό της όσο και ως προς την έκτασή της. Η έμμεση άσκησή του, μέσω του κράτους και των οργάνων του, αποκαλύπτεται από δύο βασικούς κανόνες: την αναγωγή της αυτοδικίας σε αδίκημα και την αίτηση για παροχή ενεργού ή παθητικής έννομης προστασίας. Αυτό είναι ουσιαστικά το νόημα της αγωγής, της μήνυσης, της αίτησης κλπ., της ενέργειας δηλαδή που αποτελεί την προϋπόθεση για να ξεκινήσει μια διαδικασία παροχής έννομης προστασίας. Σε τελευταία ανάλυση, επομένως, το δικαίωμα δεν είναι τίποτα άλλο από την αναγνωριζόμενη απαίτηση (εξουσία) να ζητήσει κανείς από το κράτος (και τα όργανά του) την παροχή έννομης προστασίας».¹²⁴

Στη βάση αυτών των επισημάνσεων στην παρούσα μελέτη διερευνάται το ζήτημα του αποκλεισμού των κοινωνικών υποκειμένων στη χώρα μας ως διαδικασία έκπτωσης από την άσκηση ή μη δικαιωμάτων με την παραπάνω έννοια, και την προστασία έννομων αγαθών και διεκδικήσεων, που συνδέεται με την οικονομική ανισότητα και τη φτώχεια.

Για λόγους οικονομίας, στο παρόν κείμενο παρακάμπτουμε τους επιχειρησιακούς ορισμούς, οι οποίοι χρησιμοποιήθηκαν στην αρχική μας έρευνα αναφορικά με τους μακρο-οικονομικούς δείκτες και τις μεταβλητές τεκμηρίωσης της φτώχειας και της οικονομικής ανισότητας. Ωστόσο, για τις ανάγκες του παρόντος αναφερόμαστε ενδεικτικά σε συγκεκριμένα μεγέθη, τα οποία είναι χρήσιμα και κρίσιμα για την κατανόηση του θέματος που μας απασχολεί: έτσι, ενδεικτικά αναφέρουμε ότι η εξέλιξη των τάσεων στον δείκτη του Ακαθάριστου Εγχωρίου Προϊόντος (GDP) από το 1960 μέχρι το 1995 υποδεικνύει ότι η ταχεία ανάπτυξη της δεκαετίας του 1960 ακολουθήθηκε από δεκαετίες δραματικής ύφεσης (Growth annual Average 1960-73: 7,7%, 1974-81: 2,9%, 1982-1994: 1,6%). Κατά την περίοδο αυτή η Ελλάδα παραμένει μια χώρα με κατά κεφαλήν εισόδημα μικρότερο από το 70% του ευρωπαϊκού μέσου όρου. Η ανεργία εμφανίζει αυξητική τάση (1970ς: 2,2%, 1980ς 7,1%, 1990ς: 8-9%). Μετά το 1979 ο πληθωρισμός ακολουθεί ανοδική πορεία. Οι ιδιωτικές επενδύσεις ακολουθούν πτωτική πορεία ενώ αυξάνουν οι δημόσιες επενδύσεις και το δημόσιο χρέος.¹²⁵ Στη συνέχεια, και μέχρι τα μέσα περίπου της πρώτης δεκαετίας του 21^{ου} αιώνα μια περίοδος *επίπλαστης*, κατά πολλούς, ευημερίας ακολούθησε, η οποία αντανάκλασε μια εικόνα ευμάρειας και πλούτου. Η οικονομική κρίση, η οποία έπληξε τη χώρα

124 Τσαούσης, βλ. ανωτ. σημ., σελ. 94.

125 Βλ. σχετικά, Economou, 2004, σελ. 34-43.

κυρίως από το 2010 κι εντεύθεν, επέφερε διευρυμένη φτωχοποίηση στρωμάτων του πληθυσμού και συντέλεσε στη μεγιστοποίηση διαπιστωμένων ήδη και προϋπαρχουσών κοινωνικών ανισοτήτων. Όπως είχε ενδεικτικά σημειωθεί αναφορικά με δείκτες της οικονομικής ανισότητας πριν την έλευση της κρίσης, «παρά το γεγονός ότι το γενικό επίπεδο διαβίωσης στη χώρα μας έχει βελτιωθεί σημαντικά, η οικονομική απόσταση - το χάσμα - ανάμεσα στις διαφορετικές εισοδηματικές κατηγορίες του πληθυσμού διευρύνεται. Μια νέα μικρο-εισοδηματική τάξη έχει δημιουργηθεί, η δε οικονομική ανισότητα έχει εμφανή γεωγραφικά χαρακτηριστικά. Οι μισθωτοί και οι συνταξιούχοι φέρουν το σημαντικότερο βάρος της φορολογίας την ίδια στιγμή που νησίδες πλούτου είναι σχετικά ευρέως κατανεμημένες ανάμεσα στον πληθυσμό».¹²⁶

Στη συνέχεια μακρο-οικονομικές αναλύσεις της φτώχειας και των κοινωνικο-οικονομικών ανισοτήτων στη χώρα στη βάση συμπληρωματικών δεικτών, όπως ενδεικτικά ο Δείκτης της Ανθρώπινης Ανάπτυξης (Human Development Index -HDI), καταδεικνύουν ότι από το 2010 κι εντεύθεν η χώρα μας βιώνει μια βαθύτατη και παρατεταμένη οικονομική κρίση. Όπως υποστηρίζεται «από την αρχή της δεκαετίας του 2020 και την ένταξη της χώρας στη ζώνη του ευρώ, η ελληνική οικονομία συνέχισε να αναπτύσσεται με ταχύ ρυθμό μέχρι το 2008, για να βυθιστεί έκτοτε σε βαθιά ύφεση... η κρίση δεν έχει επηρεάσει ομοιόμορφα ολόκληρο τον πληθυσμό και φαίνεται να έχει οδηγήσει σε ακόμη χειρότερη κατάσταση ομάδες του πληθυσμού που βρίσκονταν ήδη σε υψηλό κίνδυνο φτώχειας πριν από την τρέχουσα κρίση.... Από τα διαθέσιμα στοιχεία για τα πρώτα έτη της κρίσης προκύπτει ότι η σχετική φτώχεια αυξήθηκε σημαντικά ... ενώ οι διαστάσεις της 'απόλυτης' φτώχειας αυξήθηκαν δραματικά.... Μέσα σε δύο μόλις έτη (2010 με εισοδήματα του 2009 και 2013 με εισοδήματα του 2012)... είχαμε αύξηση της φτώχειας σε απόλυτους όρους κατά 23,7 ποσοστιαίες μονάδες έναντι αύξησης κατά 3 ποσοστιαίες μονάδες σε σχετικούς όρους» (Μητράκος και Μπότσαρη, 2017, σελ. 156-7).

Οι Γιαννίτσης και Ζωγραφάκης (2015), ομοίως, παρατηρούν ότι την περίοδο 2008-2012 σημειώνεται έξαρση των ανισοτήτων σε ορισμένες μεταβλητές, όπως στο εισόδημα από μισθούς, η δε κοινωνία βίωσε μια σημαντική και βίαιη μείωση των εισοδημάτων και πτώση του βιοτικού της επιπέδου, που άγγιξε πολλές ομάδες εισοδημάτων. «Ο "κίνδυνος φτώχειας" άρχισε να αυξάνει το 2010 και το 2013 ήταν 3 ποσοστιαίες μονάδες πάνω από το επίπεδο του 2009, ενώ σημαντικός αριθμός νοικοκυριών έχασαν την πρόσβαση σε 'βασικά' αγαθά και υπηρεσίες... Η μεγάλη αύξηση του αριθμού των ανέργων, σε

126 Βλ. σχετικά, Rafailidis, 2004, σελ. 249-260.

συνδυασμό με τα τραγικά κενά που παρουσιάζει το κοινωνικό δίκτυ ασφαλείας, απειλεί να παρασύρει ολόκληρες οικογένειες στην απόλυτη φτώχεια.... Με μόνη εξαίρεση την Εσθονία, η Ελλάδα καταγράφει το υψηλότερο ποσοστό πολιτών που δήλωσαν την περίοδο 2011-2012 ότι δεν είχαν χρήματα να αγοράσουν τρόφιμα ποι οι ίδιοι ή οι οικογένειές τους χρειάζονταν. Το ποσοστό αυτό ανερχόταν σε 17,9% την περίοδο 2011-12 έναντι ποσοστού 8,9% την περίοδο 2006-7» (Μητράκος και Μπότσαρη, 2017, σελ. 160). Παράλληλα, παύει η συζήτηση για τους «νεόπλουτους» και αρχίζει η συζήτηση για τους «νεόπτωχους», για την εξαθλίωση που «εκτίθεται δημόσια» στα κέντρα των πόλεων μας (Μπαλούρδος, 2017, σελ. 375), καθώς «στη δίνη της κρίσης και της λιτότητας παράγονται και νέες ταξικές και χωρικές διαιρέσεις. Δεν έχουμε μόνο τις ομάδες υψηλού κινδύνου, έχουμε και τη “μεσαία” τάξη (στρώμα) υψηλού κινδύνου. Δεν έχουμε απλούς θύλακες ή γειτονιές φτώχειας, έχουμε κατάτμηση ολόκληρων πόλεων και αστικών δήμων (δυναδικούς δήμους) με χαρακτηριστικά την υψηλή εισοδηματική πόλωση και τον υψηλό βαθμό φτώχειας με νέες μορφές φτώχειας, στέρησης και κοινωνικο-γεωγραφικό αποκλεισμό... Η ανέχεια και η εξαθλίωση της μεσαίας τάξης στηρίζεται κατά ένα μεγάλο βαθμό με την μεγάλη κατηγορία των επισφαλώς απασχολούμενων (“πρεκαριάτο”) και την αστική ανεργία. Οι νέες ομάδες φτώχειας σχετίζονται ακριβώς με τη σχέση την οποία έχουν με την αγορά εργασίας» (στο ίδιο, σελ. 391-22).

Επιπρόσθετα, διερευνήσεις σχετικές με το εισόδημα εν μέσω κρίσης τονίζουν ότι «η οικονομική κρίση των τελευταίων ετών δεν βιώθηκε με ομοιόμορφο τρόπο από όλες τις κοινωνικές ομάδες. Η κατανομή εισοδήματος δεν μετακινήθηκε απλώς παράλληλα προς τα κάτω. Κάποιοι (κατά τεκμήριο οι συντριπτικά περισσότεροι) είδαν το εισόδημά τους να μειώνεται, κάποιοι να μένει σταθερό, κάποιοι άλλοι (έστω λίγοι) ακόμη και να αυξάνεται. Η μείωση του εισοδήματος δεν ήταν εξίσου εκτεταμένη για όλους... Επίσης διαφορετικό ήταν το χρονικό προφίλ της εισοδηματικής απώλειας... Το συνδυασμένο αποτέλεσμα όλων αυτών είναι οι ανακατατάξεις στην εισοδηματική κατανομή... Η κινητικότητα στην απασχόληση υπήρξε εξίσου ενδιαφέρουσα. Κάποιοι έχασαν τη δουλειά τους, κάποιοι συνέχισαν να εργάζονται. Κάποιοι από τους τελευταίους κράτησαν την προηγούμενη δουλειά τους, κάποιοι άλλοι άλλαξαν δουλειά. Κάποιοι εξακολούθησαν να εργάζονται με πλήρη απασχόληση, κάποιοι άλλοι με μερική απασχόληση (πραγματική ή εικονική). Κάποιοι πέρασαν από τη μισθωτή εργασία στην αυτοαπασχόληση» (Ματσαγγάνης κ.ά., 2018, σελ. 9). Όπως επίσης τονίζεται «το μέσο διαθέσιμο εισόδημα των νοικοκυριών (για την ακρίβεια: το μέσο ισοδύναμο διαθέσιμο εισόδημα αυξήθηκε σε σταθερές τιμές κατά 14% την περίοδο πριν από την κρίση (2003-2009), ενώ στη συνέχεια μειώθηκε κατά 42% στη διάρκεια της κρίσης (2009-2014).

Η μείωση αυτή υπερέβη την αντίστοιχη του ΑΕΠ (26% την ίδια περίοδο), γεγονός που αποδίδεται κυρίως στη σημαντική αύξηση της φορολογικής επιβάρυνσης... Πρόκειται αναμφίβολα για τεράστια καθίζηση του βιοτικού επιπέδου» (Ματσαγάνης κ.ά., ό.π., σελ. 15).

Για ποια όμως αγορά εργασίας μιλάμε; Ποια η δομή της απασχόλησης εντός της οποίας εκτυλίχθηκε το ελληνικό «μικρομεσαίο θαύμα» (Τσουκαλάς, 2012, σελ. 79) αλλά και το σύγχρονο κοινωνικο-οικονομικό δράμα; Ποιες είναι οι «στρατηγικές της ανέχειας» οι οποίες εύστοχα συνοψίζονται στις «στρατηγικές του περικλειστού σπιτιού και του ευέλικτου φτωχού»; (Τσουκαλάς, 2012, σελ. 70). Όπως τονίζεται, οι κατά καιρούς κρίσεις που έπληξαν και πλήττουν την ελληνική οικονομία και κοινωνία συνάντησαν ισχυρά αντισταθμίσιμα σε στρατηγικές επιβίωσης, οι οποίες επινοήθηκαν από ένα εν πολλοίς ανορθολογικό πρότυπο κοινωνικο-οικονομικής οργάνωσης κατά παρέκκλιση από τα πρότυπα των δυτικού τύπου καπιταλιστικών μητροπολιτικών κέντρων, λόγω της με «εξαιρετική βραδύτητα εμπέδωσης τυπικά 'ορθολογικών' καπιταλιστικών παραγωγικών σχέσεων» καθώς «το βασικό γνώρισμα που διαφοροποιεί τη μεταπολεμική Ελλάδα από άλλες αντίστοιχες καπιταλιστικές χώρες είναι η 'υστέρηση' στην παγίωση των εξαρτημένων μορφών εργασίας και η εμμονή στις διάφορες μορφές κινητικής αυτοαπασχόλησης» (Στο ίδιο, σελ. 77-8, 107). Έτσι, στη μεταπολεμική Ελλάδα, «τα παιδιά των φτωχών και ξυπόλυτων Ελλήνων της δεκαετίας του '40 προσέβαιναν βαθμιαία στον παράδεισο της μαζικής καταναλωτικής κοινωνίας ... (και) παρ' όλη την παρεκκλίνουσα σχέση με το ευρωπαϊκό παραγωγικό καπιταλιστικό πρότυπο η χώρα φαινόταν να προοδεύει ακατάπανυστα σύμφωνα τουλάχιστον με τα γενικά αποδεκτά "κριτήρια προόδου"» (Στο ίδιο, σελ. 79). Η διαδικασία αυτή συνεπικουρείτο από το «μικρομεσαίο θαύμα» της ελληνικής επιχειρηματικότητας, την εμμονική απασχόληση στο δημόσιο, η οποία όχι μόνο δεν εμπόδιζε τον προγραμματισμό «επικουρικών επιβιωτικών δράσεων» αλλά επέτρεπε ένα μακρόπνοο προγραμματισμό από θέση «ασφάλειας» και προσέδιδε πρόσθετο κοινωνικό κύρος στην ευρύτερη οικογένεια που απέρρευε από την επιτυχημένη «εξασφάλιση των νώτων της από αδόκητες ανατροπές» και τέλος από τη λειτουργία της οικογένειας «ως χαλαρής συνεταιριστικής "οιονεί επιχείρησης"», η οποία συντέλεσε στην μεγιστοποίηση της ωφέλειας «επινοώντας λύσεις που παρέχουν οργανωμένες "καβάζες"... Η ελληνική οικογένεια φαινόταν να μπορεί να λειτουργεί ως μια σταθερή ταυτόχρονα και εύπλαστη, αναλλοίωτη αλλά και ευπροσάρμοστη, αλληλέγγυα πολυπράγμων και πολυσθενής "οιονεί επιχείρηση"... (προς)... συντήρηση και ενίσχυση ανεκτίμητων υπαρξιακών "αναχωμάτων"» (Στο ίδιο, σελ. 99, 101, 104, 106, 107). Ως αποτέλεσμα, και έχοντας ασπα-

στεί ανεπιφύλακτα το «πνεύμα του καπιταλισμού», οι συμπολίτες μας «δεν ετύχησαν να ιππεύσουν στη θεσμική, υλική και ιστορική δυναμική του», γεγονός που ίσως και να συνέβαλε αποφασιστικά στην ιστορική βιαιότητα της τρέχουσας οικονομικής κρίσης.

Εντός αυτού του κοινωνικο-ιστορικού συγκείμενου εξετάζονται τα δεδομένα που ακολουθούν.

3. Δεδομένα και ερμηνείες

Στην εμπειρική διερεύνηση του βασικού ερωτήματος της μελέτης κατά την προ κρίσης περίοδο στη χώρα (έρευνα του ΕΚΚΕ, 2002-2005, ως ανωτέρω) κατεδείχθη ότι, στην περίπτωση που τα άτομα γίνονταν αποδέκτες κάποιας παράνομης πράξης ή ενέργειας, ανέφεραν ότι κατήγγειλαν την πράξη σε ποσοστό 73%, δηλαδή προσέφυγαν στη συνδρομή ενεργητικής ή παθητικής έννομης προστασίας. Αυτοί οι ίδιοι ερωτώμενοι, όμως, που δεν δίσταζαν θιγόμενοι να διεκδικήσουν το δίκαιό τους ή να προστατεύσουν το έννομο αγαθό που προσβλήθηκε, «διχοτομούνται», σχεδόν, όταν πρόκειται για επίλυση κάποιας ιδιωτικής τους διαφοράς ενώπιον των ελληνικών δικαστηρίων, καθώς ποσοστό 58% δεν προσφεύγουν ποτέ στα δικαστήρια για την επίλυση των ιδιωτικών τους διαφορών, ποσοστό 28,5% προσφεύγουν σπάνια, και μόλις το 13,5% προσφεύγουν συχνά ή πολύ συχνά στην ελληνική δικαιοσύνη για ιδιωτικής φύσης διεκδικήσεις και συμφέροντα. Μόνο το 20,4% αυτών των ιδίων ερωτωμένων επισκέφθηκαν τον τελευταίο χρόνο δικηγόρο για κάποια υπόθεσή τους, ενώ σημαντικό είναι το ποσοστό του 10% που ανέφεραν ότι δεν επισκέφθηκαν δικηγόρο παρότι θα το ήθελαν. Παρά το γεγονός ότι δεν τεκμαίρεται με βεβαιότητα το γιατί δεν προσέφυγαν σε δικηγόρο, αφού το ήθελαν ή το είχαν ανάγκη, λοιπές διασταυρώσεις των δεδομένων της έρευνας οδηγούν στη, με βάσιμη αξιοπιστία, εικασία ότι οικονομικοί λόγοι ενδεχομένως και να τους παρεμπόδισαν.

Το φύλο αναδεικνύεται στατιστικά σημαντική μεταβλητή διαφοροποίησης των συναφών στάσεων και αντιλήψεων και παραμένει ανεπηρέαστη και το ίδιο σημαντική ανεξάρτητα από το εισόδημα: Ως προς τη διάκριση κατά φύλο, οι άνδρες του πληθυσμού του δείγματος ανέφεραν σε υψηλότερα ποσοστά ότι έχουν υποπέσει θύματα κάποιας παράνομης πράξης ή ενέργειας από τις γυναίκες και επίσης σε μεγαλύτερα ποσοστά ανέφεραν ότι ζήτησαν έννομη προστασία από τις γυναίκες του πληθυσμού του δείγματος. Επίσης παρατηρήθηκε ότι οι γυναίκες δίσταζαν να προσφύγουν στα δικαστήρια για την επίλυση των ιδιωτικών τους διαφορών, περισσότερο από τους άνδρες (ποσοστό 63,5% ποτέ έναντι του 54% των ανδρών, και ποσοστό 23,9% σπάνια έναντι του 31,8% των ανδρών). Αναφορικά με την προσφυγή στις

υπηρεσίες δικηγόρου, οι άνδρες του πληθυσμού του δείγματος ανέφεραν ότι επισκέφθηκαν τον τελευταίο χρόνο δικηγόρο για κάποια υπόθεσή τους (ποσοστό 24,2% έναντι του αντιστοίχου 15,1% των γυναικών). Ωστόσο, η διάκριση κατά φύλο εξουδετερώνεται, καθώς άνδρες και γυναίκες δήλωσαν σε ανάλογα ποσοστά (10% περίπου) ότι, παρά το γεγονός ότι θα το ήθελαν, δεν επισκέφθηκαν δικηγόρο.

Η εθνικότητα – υπηκοότητα διαδραματίζει όπως φαίνεται σημαντικό ρόλο, καθώς τα ευρήματα της έρευνας υποστηρίζουν ότι διαφοροποιήσεις με βάση την υπηκοότητα – εθνικότητα (στη βάση μιας βασικής ταξινόμησης σε Έλληνες και μη Έλληνες) εμφανίζονται σημαντικές στις παρακάτω περιπτώσεις. Ενώ Έλληνες και μη αναφέρουν σε αντίστοιχα ποσοστά (8,5% οι Έλληνες έναντι 9,4% των μη Ελλήνων) ότι έχουν υποπέσει θύματα κάποιας παράνομης πράξης ή ενέργειας, (με μικρή υπεροχή στην κατηγορία των Ελλήνων της τάξης του 1%), οι διαφοροποιήσεις εμφανίζονται στην προσφυγή σε έννομη προστασία καθώς το 73,7% των Ελλήνων προσέφυγε έναντι 59,3% των μη Ελλήνων. Οι μη Έλληνες, επίσης, σε σημαντικά μεγαλύτερα ποσοστά, αποφεύγουν να προσφύγουν στα δικαστήρια για την επίλυση των ιδιωτικών τους διαφορών, καθώς οι Έλληνες δεν προσφεύγουν ποτέ σε ποσοστό 57%, έναντι του 71,3% των μη Ελλήνων, και συχνά σε ποσοστό 29,2%, έναντι του 18,5% των μη Ελλήνων. Διαφοροποιήσεις δεν εμφανίζονται στην προσφυγή στις υπηρεσίες δικηγόρου καθώς τα ποσοστά σχεδόν ταυτίζονται σε όλες τις υποκατηγορίες της μεταβλητής. Το 20,4% Ελλήνων και μη Ελλήνων προσέφυγε κατά τον τελευταίο χρόνο στη συνδρομή δικηγόρου, ενώ το 10,3% των Ελλήνων θα το επιθυμούσε, αλλά δεν το έκανε και το 7,4% των μη Ελλήνων.

Αναφορικά με την οικογενειακή κατάσταση των ερωτώμενων φάνηκε πως η παράμετρος αυτή επηρεάζει σημαντικά τη στάση των πολιτών αναφορικά με την προστασία δικαιωμάτων και των έννομων αγαθών, καθώς κάποια από αυτά τα γεννά ο ίδιος ο θεσμός του γάμου ή/και η λύση του: Οι διαζευγμένοι και οι τελούντες σε διάσταση αναφέρουν σε υψηλότερα ποσοστά (23% και 17,5% αντίστοιχα) ότι έχουν πέσει θύμα κάποιας παράνομης πράξης ή ενέργειας – ποινικού κυρίως χαρακτήρα. Ακολουθούν οι χήρες/-οι (8,2%), οι έγγαμοι (9,2%), με τελευταίους τους άγαμους (5,6%). Και εδώ στα δεδομένα ενδεχομένως έχει υπεισέλθει κάποιο ίχνος μεροληψίας που είναι εγγενές λόγω της φύσης τη ερώτησης και του είδους της οικογενειακής κατάστασης. Σχετικά με τη στάση τους ως προς την προσφυγή των θιγόμενων σε παροχή έννομης προστασίας, όλες οι υποκατηγορίες δηλώνουν υψηλά ποσοστά προσφυγής (από 60-80% κατά περίπτωση). Οι διαζευγμένοι (78,7%) και οι έγγαμοι (75,9%) εμφανίζονται ως οι περισσότερο δραστήριοι προς την κατεύθυνση αυτή. Ακολουθούν και σε ποσοστά

που κυμαίνονται από 60-70,5% οι εν διαστάσει, οι χήρες/-οι και οι άγαμοι. Οι διαζευγμένοι και οι εν διαστάσει εμφανίζονται να προσφεύγουν συχνά και πολύ συχνά στα δικαστήρια για την επίλυση των ιδιωτικών τους διαφορών σε υψηλότερα ποσοστά (περίπου 24%) από τις λοιπές υποκατηγορίες (οι έγγαμοι σε ποσοστό 14%, οι χήροι/-ες 12%, και οι άγαμοι σε ποσοστό 10%). Οι διαζευγμένοι και οι εν διαστάσει εμφανίζονται, επίσης, να έχουν επιζητήσει τη συνδρομή δικηγόρου κατά το τελευταίο έτος σε πολύ υψηλότερα ποσοστά από τις λοιπές κατηγορίες (38,7% και 45,5% αντίστοιχα), ενώ οι χήροι/-ες και οι έγγαμοι ομολογούν ότι δεν το έπραξαν, αν και θα το ήθελαν, σε σημαντικά ποσοστά (της τάξης του 10-12%).

Ομοίως, και το επίπεδο εκπαίδευσης φάνηκε πως ασκεί καταλυτική επίδραση στις συναφείς στάσεις και συμπεριφορές. Οι έχοντες υψηλό επίπεδο εκπαίδευσης αναφέρουν σε υψηλότερα ποσοστά και με διαφορά (14,3% έναντι 8,3% του μέσου επιπέδου και 7,3% του χαμηλού) ότι έχουν υποπέσει θύματα κάποιας παράνομης πράξης. Η προσφυγή στην παροχή έννομης προστασίας αυξάνει με τη διαβάθμιση του επιπέδου εκπαίδευσης από το χαμηλότερο στο υψηλότερο με τα άτομα χαμηλού επιπέδου εκπαίδευσης που θυματοποιήθηκαν να προσφεύγουν λιγότερο. Σε κάθε περίπτωση πάντως τα ποσοστά προσφυγής αφορούν μόνο τα 2/3 των θιγομένων. Τα άτομα με χαμηλότερο επίπεδο εκπαίδευσης (μέχρι Λύκειο) εμφανίζονται να προσφεύγουν σε υψηλότερα ποσοστά συχνά και πολύ συχνά στα δικαστήρια για την επίλυση των ιδιωτικών τους διαφορών (16%), ενώ οι υψηλότερου εκπαιδευτικού επιπέδου (παν/κή μόρφωση) εμφανίζονται να προτιμούν εξωδικαστηριακές διαδικασίες επίλυσης αυτών των διαφορών (προσφεύγουν συχνά και πολύ συχνά σε ποσοστό 11%, ενώ ποτέ σε ποσοστό 63,1% έναντι του 53,2% των ατόμων χαμηλότερου επιπέδου εκπαίδευσης). Ενδιαφέρον εμφανίζουν τα δεδομένα ως προς την προσφυγή σε δικηγόρο, καθώς οι υψηλότερου εκπαιδευτικού επιπέδου κάνουν χρήση του δικηγορικού λειτουργήματος στα υψηλότερα ποσοστά (26,9%, έναντι 16,7% των του χαμηλού επιπέδου), ενώ ταυτόχρονα καταγράφεται ότι οι χαμηλότερου επιπέδου δεν το έκαναν αλλά θα το επιθυμούσαν στα υψηλότερα ποσοστά των απαντήσεων όλων των κατηγοριών (12,5%).

Οι συναφείς στάσεις και συμπεριφορές φαίνεται πως εμφανίζουν και γεωγραφικά χαρακτηριστικά: Με την επιφύλαξη της επιρροής της δειγματοληψίας, τα ποσοστά θυματοποίησης εμφανίζονται στις περιοχές που φιλοξενούν τα πολεοδομικά συγκροτήματα Αθηνών και Θεσσαλονίκης (14,8% και 11,3%, αντιστοίχως). Ακολουθούν οι πολύ αναπτυγμένες τουριστικές περιοχές (Κρήτη με 9,2%), αλλά και, στη συνέχεια, περιοχές οικονομικά ασθενέστερες, όπως η Ήπειρος (8,7%) και η Δυτική Μακεδονία (8,1%). Στις περισσότερες περιφέρειες διαφαίνεται μια σχετική ομοιομορφία στις

σχετικές συμπεριφορές, καθώς το 1/3 περίπου των θιγομένων αποφεύγει να ζητήσει έννομη προστασία. Αναφορικά με την προσφυγή στα δικαστήρια για την επίλυση ιδιωτικών διαφορών, οι κάτοικοι των οικονομικά ασθενέστερων περιοχών της χώρας καθώς και της νησιωτικής Ελλάδας εμφανίζονται να προσφεύγουν συχνά και πολύ συχνά σε υψηλότερα ποσοστά από τους κατοίκους των λοιπών περιοχών, με την Αττική και την Κεντρική Μακεδονία να συγκεντρώνουν τα υψηλότερα ποσοστά απαντήσεων ερωτωμένων που δεν προσφεύγουν ποτέ (67,5% και 64,2 αντίστοιχα). Περιοχές απομακρυσμένες από το μητροπολιτικό κέντρο εμφανίζουν μεγαλύτερα (σχεδόν διπλάσια) ποσοστά προσφυγής σε δικηγόρο κατά τον τελευταίο χρόνο καθώς και μεγαλύτερα ποσοστά (5 φορές μεγαλύτερα) επιθυμίας για δικηγορική συνδρομή.

Τέλος, η επαγγελματική κατάσταση ή η απασχόληση φαίνεται πως διδραματιάζουν, επίσης, σημαντικό ρόλο στις συναφείς στάσεις και συμπεριφορές. Τα υψηλότερα ποσοστά αναφοράς θυματοποίησης συγκεντρώνονται –όπως είναι αναμενόμενο– και από πορίσματα άλλων ερευνών στις περισσότερο εκτεθειμένες και ευάλωτες κατηγορίες πληθυσμού: τους εργαζόμενους (10,6%) και τους συνταξιούχους (8,4%), οι οποίοι φέρονται να επιζητούν έννομη προστασία στα υψηλότερα ποσοστά επίσης (76,7% και 69,6%, αντίστοιχα). Αλλά και οι άνεργοι και οι οικονομικά ανενεργοί πάντως δεν αφήνεται κατά πολύ της άσκησης αυτού του δικαιώματός τους (68,3% και 64,7%, αντίστοιχα). Το 1/3 πάντως των θιγομένων απέχει από την αναφορά του συμβάντος και τη συνακόλουθη αίτηση για τη συνδρομή του κράτους. Ακολούθως, οι εργαζόμενοι και οι συνταξιούχοι προσφεύγουν συχνότερα από τους ανέργους και τους μη οικονομικά ενεργούς στα δικαστήρια για την επίλυση των ιδιωτικών τους διαφορών, ενώ οι άνεργοι και οι μη οικονομικά ενεργοί σε υψηλά ποσοστά (60% και 69,2%, αντίστοιχα) δεν προσφεύγουν στη δικαιοσύνη ποτέ. Εξαιρετικά ενδιαφέροντα αναδεικνύονται τα πορίσματα που αφορούν τη συνδρομή δικηγόρου. Σε όσες περιπτώσεις χρειάστηκε, ποσοστό 9% των εργαζομένων, 14% των συνταξιούχων και 10% των μη οικονομικά ενεργών δεν πήγαν σε δικηγόρο, αν και θα το ήθελαν. Αντίθετα οι άνεργοι που χρειάστηκε να επισκεφτούν δικηγόρο το έπραξαν σχεδόν όλοι.

Στο σημείο αυτό, αν συνεξετάσουμε τα παραπάνω δεδομένα εισάγοντας το εισόδημα των μελών του νοικοκυριού,¹²⁷ διαπιστώνουμε τα ακόλουθα:

127 Η «μέτρηση» του εισοδήματος στην εν λόγω μελέτη ακολουθούν τους επιχειρησιακούς ορισμούς του ερευνητικού έργου της «ΑΡΙΣΤΕΙΑΣ», βλ. σχετικά, Multimedia Πρακτικά του Συνεδρίου του ΙΝΚΠΟ – ΕΚΚΕ με τίτλο «Φτώχεια, Αποκλεισμός και Κοινωνικές Ανισότητες» (2005). Αθήνα, Λαύριο.

Από το σύνολο των ερωτωμένων του δείγματος που απάντησαν ότι έχουν υποπέσει θύματα κάποιας παράνομης πράξης ή ενέργειας (ποινικού χαρακτήρα), το 6,60% διαβιούν κάτω από το όριο της φτώχειας (εφεξής «φτωχοί»), το 9,01% διαθέτει μικρομεσαία εισοδήματα και το 14,24% διαθέτει υψηλά εισοδήματα. Δηλαδή αυξανόμενου του επιπέδου διαβίωσης αυξάνει η αναφορά θυματοποίησης, με τους «φτωχούς» να αναφέρουν πως θυματοποιούνται σε μικρότερα ποσοστά. Όσοι διαβιούν κάτω από το κατώφλι της φτώχειας διστάζουν περισσότερο από τους εκπροσώπους των υψηλότερων εισοδημάτων να προσφύγουν για παροχή έννομης προστασίας, όταν θυματοποιηθούν (70,16% έναντι 76,01%). Αντίθετα, όσοι διαβιούν κάτω από το όριο της φτώχειας προσφεύγουν με σημαντικά υψηλότερα ποσοστά συχνά και πολύ συχνά στα δικαστήρια για την επίλυση των ιδιωτικών τους διαφορών (21% έναντι ποσοστού 10% των υψηλών εισοδημάτων). Λιγότεροι «φτωχοί», τέλος, επισκέφθηκαν τον τελευταίο χρόνο δικηγόρο για κάποια υπόθεσή τους σε σχέση με ερωτωμένους μικρομεσαίων και υψηλών εισοδημάτων. Το σημαντικό είναι ότι περισσότεροι «φτωχοί» σε σχέση «μη φτωχούς», αν και θα το ήθελαν, δεν επισκέφθηκαν δικηγόρο.

Μια συνολική αποτίμηση των παραπάνω δεδομένων υποδεικνύει ότι σε καιρούς *ευμάρειας* η αναζήτηση και διεκδίκηση έννομης προστασίας, το να *βρει κάποιος το δίκιο του*, κατά το λαό μας, ή να *επέλθει δικαίωση* και να *αποδοθεί δικαιοσύνη* κατά τη θεωρία του δικαίου, επηρεάζεται κυρίως από το φύλο, το εκπαιδευτικό επίπεδο, την ιδιότητα του Έλληνα πολίτη, το επίπεδο εκπαίδευσης αλλά, κατά κύριο λόγο, από την απασχόληση και την οικονομική κατάσταση. Έλληνες, μορφωμένοι, άνδρες είναι οι κατά κύριο λόγο προσφεύγοντες. Ενδιαφέρον εμφανίζει ο δείκτης της απασχόλησης και του εισοδήματος, καθώς οι άνεργοι και οι μη οικονομικά ενεργοί διστάζουν να διεκδικήσουν δικαστικά την επίλυση κάποιας ιδιωτικής τους διαφοράς, οι δε «φτωχοί», ενώ διστάζουν να προσφύγουν σε δικαστική συνδρομή όταν θυματοποιηθούν, εμφανίζονται ιδιαίτερα διεκδικητικοί στο πεδίο δικαστικής επίλυσης των ιδιωτικών τους διαφορών. Ενδιαφέρον, επίσης, εμφανίζουν οι αυξητικές τάσεις διεκδίκησης στην επαρχία και σε υποβαθμισμένες γεωγραφικά περιοχές της χώρας σε σχέση με τις αντίστοιχες τάσεις στα μητροπολιτικά κέντρα.

Όλα, τα παραπάνω δεδομένα είναι συνεπή με ευρήματα και άλλων ερευνών, τα οποία προτείνουν ότι όσο περισσότερο «ευάλωτη» είναι η κοινωνική κατάσταση και θέση των θιγομένων είτε με όρους φύλου, είτε με όρους ανέχειας, είτε με όρους πολιτότητας, τόσο περισσότερο διστακτική είναι η προσφυγή στην δικαιοσύνη και στην απονομή της. Οι σχε-

τικές τάσεις εμφανίζονται, επίσης, να επηρεάζονται σημαντικά από βαθιά ριζωμένες και κοινωνικο-ιστορικά και πολιτισμικά κατασκευασμένες αντιλήψεις και προσλήψεις περί αναφοράς – καταγγελίας συμβάντων στις αρχές, που σε συγκεκριμένες περιοχές, ενδεχομένως, ταυτίζονται με την ιδιάζουσα για τη χώρα μας πρόσληψη του πληροφοριοδότη, αλλά και από την οργάνωση των σχετικών κρατικών υπηρεσιών (βλ., ενδεικτικά, τα περιοδεύοντα δικαστήρια στα νησιά που, ενδεχομένως, προσλαμβάνονται ως παροχή προστασίας εκ του μακρόθεν χρονικά και χωρικά, η οποία δεν φαίνεται και τόσο ελκυστική). Παράλληλα, οι παραπάνω στάσεις και συμπεριφορές συναρτώνται άμεσα και με τη «θυμικού τύπου δυσπιστία» (Τσίγκανου, 2015), η οποία διαχρονικά διακατέχει το κοινωνικό σώμα απέναντι στο επίσημο σύστημα άσκησης κοινωνικού ελέγχου ή όπως το εξέφρασε ο Ηλίας Δασκαλάκης «η δικαιοσύνη διέρχεται κρίση στη συλλογική συνείδηση του λαού» (Δασκαλάκης, 1983, σελ. 354), καθώς οι πολίτες σε σχετικές έρευνες τείνουν να πιστεύουν ότι ο ατομικός πλούτος και η φτώχεια επηρεάζουν τον τρόπο αντιμετώπισης των πολιτών από τις αρχές. Επιπρόσθετα και ο «ασάλευτος χρόνος της ελληνικής δικαιοσύνης» (Τσούκας, 2017), λόγω υπερβολικού φόρτου εργασίας των δικαστικών λειτουργών, ο οποίος κατά περιόδους ίσως και να φθάνει τα όρια της αρνησιδικίας έχει τη δική του επιρροή στις ατομικές αποφάσεις ως προς την επιδίωξη της διεκδίκησης δικαίων ή έννομης προστασίας αγαθών. Αυτές οι διαπιστώσεις επιβεβαιώνονται και από ευρήματα πρόσφατων ερευνών κατά τα οποία η κοινωνική *δυσθυμία* από το κοινωνικό σώμα απέναντι στην απονομή της δικαιοσύνης «καλά κρατεί», ενώ παράλληλα ανιχνεύεται μια *παράδοξη* στάση της αντιμετώπισης της «δικαιοσύνης», αφενός, ως υπέρτατης αξίας και, αφετέρου, ως βασικού ζητούμενου (Γεράκης, 2020, σελ. 45). Με την επιφύλαξη να επανέλθουμε στο ζήτημα αυτό παρακάτω, στο σημείο αυτό παραθέτουμε επιπρόσθετα σημαντικά κατά τη γνώμη μας ερευνητικά πορίσματα που θα φωτίσουν περαιτέρω τον προβληματισμό μας:

Σε έρευνα συναφούς θέματος, η οποία εκπονήθηκε για λογαριασμό του Συνηγόρου του Πολίτη (ΣτΠ) το 2014¹²⁸ μεσούσης της κρίσης, εντοπίστηκε, ομοίως, διάκριση ανάμεσα στην έμφυλη ή πολιτισμική ταυτότητα ως προς τους κοινωνικούς όρους διεκδίκησης δικαιωμάτων και αξιοποίησης εννόμων αγαθών. Επίσης διαπιστώθηκε μια υπο-εκπροσώπηση των

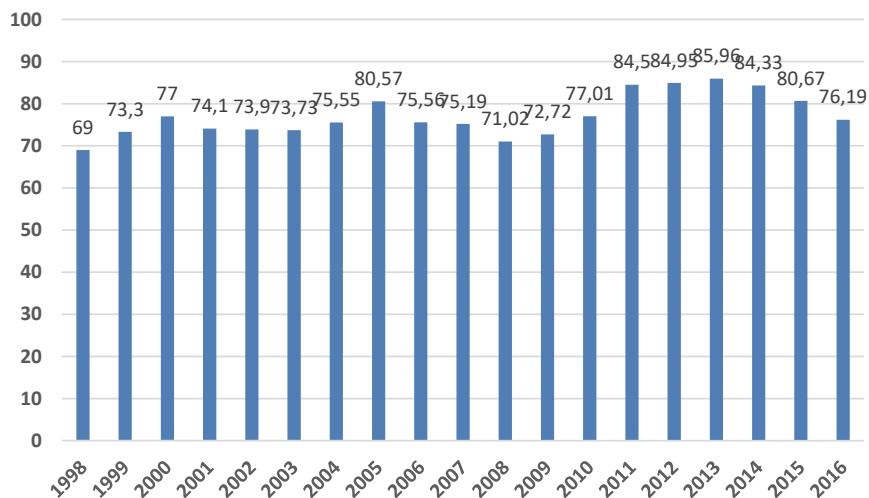
128 «Έρευνα για την αξιοποίηση των έννομων αγαθών, ως προς την άσκηση των νομίμων δικαιωμάτων και παροχών από γυναίκες με χαμηλά εισοδήματα», ιστότοπος του ΣτΠ, κατηγορία: Έρευνες, 2014.

γυναικών ως προς την προσφυγή στον ΣτΠ. Όπως τονίζεται στη σχετική έκθεση αποτελεσμάτων¹²⁹ «φαίνεται πως οι γυναίκες δεν διεκδικούν τα δικαιώματά τους στον ίδιο βαθμό με τους άνδρες παρότι είναι περισσότερες αριθμητικά και παρότι γνωρίζουν περισσότερο από αυτούς για την ύπαρξη των θεσμών των Ανεξάρτητων Αρχών». Επίσης, όπως αναφέρεται «στον ΣτΠ προσφεύγουν κάτοικοι περιοχών ασθενέστερων εισοδηματικών στρωμάτων, με μεγαλύτερο αριθμό μεταναστών, με προβλήματα οικιστικά, πολεοδομικά, χρήσεων γης, υποδομών και περιβάλλοντος». Ταυτόχρονα τονίζεται πως στον ΣτΠ προσφεύγουν κυρίως «άτομα υψηλού μορφωτικού επιπέδου και των δύο φύλων, μεσαίας και ανώτερης κοινωνικής τάξης, ενώ οι έγγαμοι άνδρες και οι άγαμες διαζευγμένες γυναίκες και οι χήρες φαίνεται να κάνουν μεγαλύτερη χρήση των υπηρεσιών του ΣτΠ. Ακόμα και οι άνεργοι ... προσφεύγουν στον ΣτΠ σε μεγάλο βαθμό λόγω των αυξημένων προβλημάτων που αντιμετωπίζουν. Προέρχονται κυρίως από ευαίσθητους κλάδους οικονομικής δραστηριότητας και είναι ως επί το πλείστον ανειδίκευτοι ή επαγγελματίες χαμηλής εκπαίδευσης. Οι συνταξιούχοι επίσης αποτελούν μια πολύ σημαντική ομάδα που προσφεύγει στο ΣτΠ πιθανώς λόγω των μεταβολών στους όρους της συνταξιοδότησής τους που προήλθαν ως απόρροια της οικονομικής κρίσης».

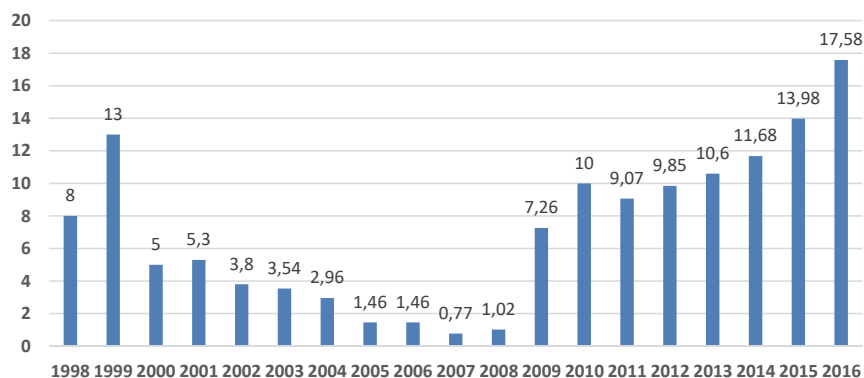
Τα πορίσματα της έρευνας αυτής, συνδυαστικά αποτιμώμενα σε σχέση με τα αποτελέσματα της έρευνας του ΕΚΚΕ, υποδεικνύουν ότι οι σχετικές στάσεις και αντιλήψεις του κοινωνικού σώματος δεν φαίνεται να διαφοροποιούνται όσον αφορά την παράμετρο της κρίσης. Μάλιστα, οι πλέον «ευάλωτες» κοινωνικές κατηγορίες λόγω και του ιδιαίτερου χαρακτήρα και της αρμοδιότητας του ΣτΠ ως Ανεξάρτητης Αρχής φαίνεται πως αναζητούν στήριξη, νομική συνδρομή και προστασία, και μάλιστα με αυξανόμενο ρυθμό μέσα στη κρίση. Προς επίρρωση αυτού του επιχειρήματος παραθέτουμε κατωτέρω τάσεις συναφών διεκδικήσεων και αιτημάτων, όπως αυτές προκύπτουν από τις Ετήσιες Εκθέσεις του ΣτΠ κατά τα έτη 1998-2016 για συγκεκριμένες υποκατηγορίες των Κύκλων Κοινωνικής Προστασίας και Δικαιωμάτων του Ανθρώπου (σύμφωνα με την ταξινομητική τυπολογία του ΣτΠ). Όπως ενδεικτικά διαπιστώνεται, διεκδικήσεις του Κύκλου Κοινωνικής Προστασίας αναφορικά με την κοινωνική ασφάλιση (Γράφημα 10.1 κατωτέρω) και την πρόνοια (Γράφημα 10.2 κατωτέρω) όχι μόνον δεν φαίνεται να έχουν επηρεαστεί αρνητικά από την παράμετρο της κρίσης, αλλά εμφανίζονται και ενισχυμένες.

129 Παραδοτέο 5, σελ. 29-30 και Παραδοτέο 7.

Γράφημα 10.1
Κοινωνική ασφάλιση

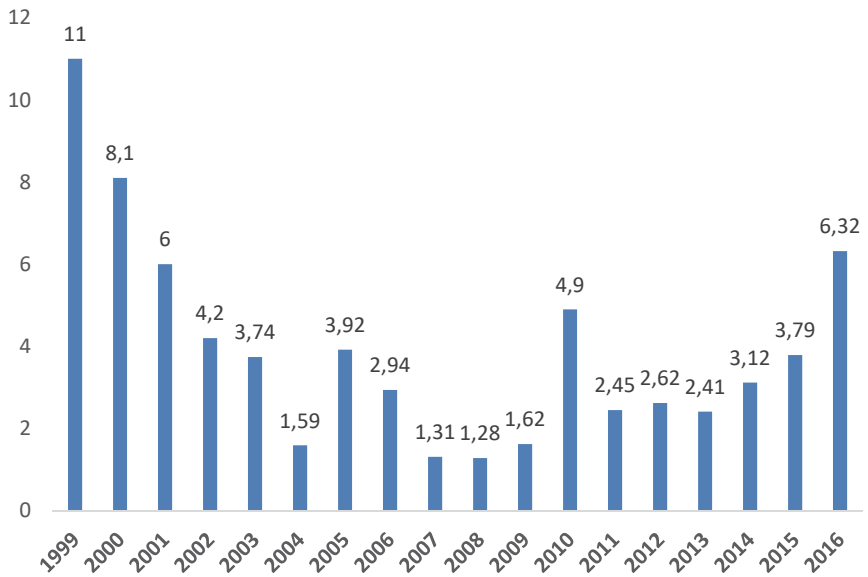


Γράφημα 10.2
Πρόνοια

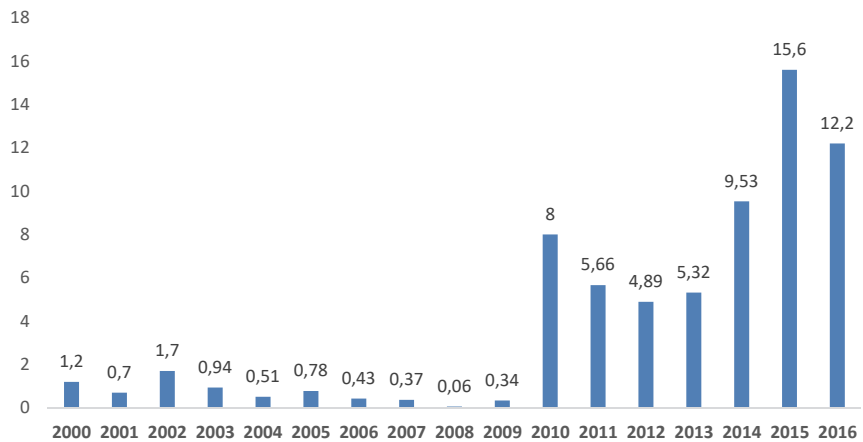


Ανάλογες τάσεις διαφαίνονται και αναφορικά με τις υποκατηγορίες του Κύκλου των Δικαιωμάτων του Ανθρώπου ως προς την έννομη προστασία (Γράφημα 10.3), την οικονομική ελευθερία (Γράφημα 10.4), τα πολιτικά δικαιώματα και υποχρεώσεις (Γράφημα 10.5), την προσωπική ελευθερία (Γράφημα 10.6).

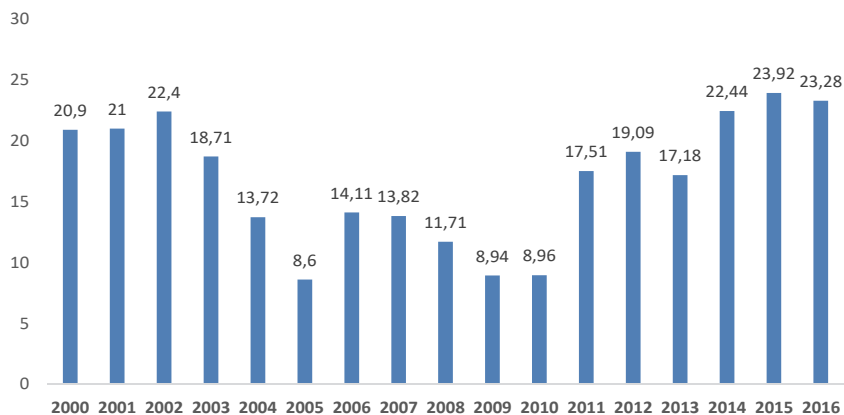
Γράφημα 10.3
Έννομη προστασία



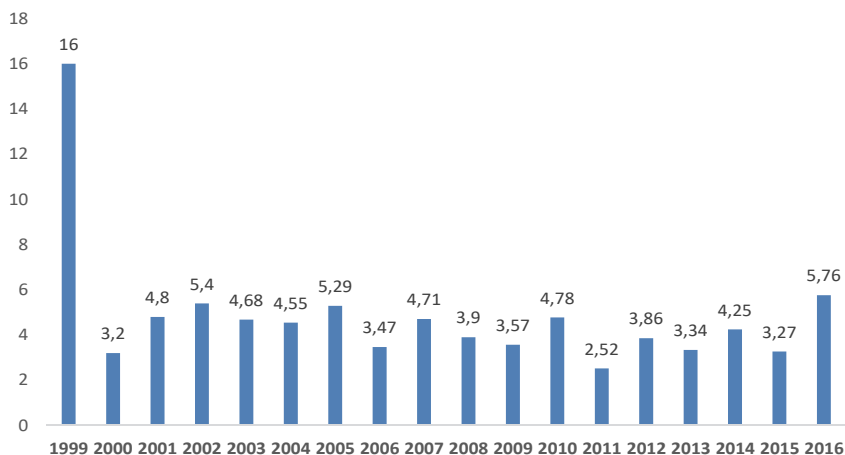
Γράφημα 10.4
Οικονομική ελευθερία



Γράφημα 10.5
Πολιτικά δικαιώματα και υποχρεώσεις



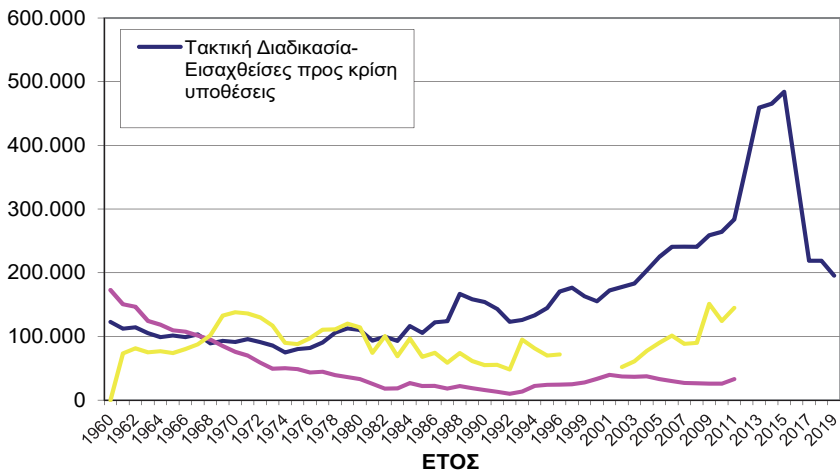
Γράφημα 10.6
Προσωπική ελευθερία



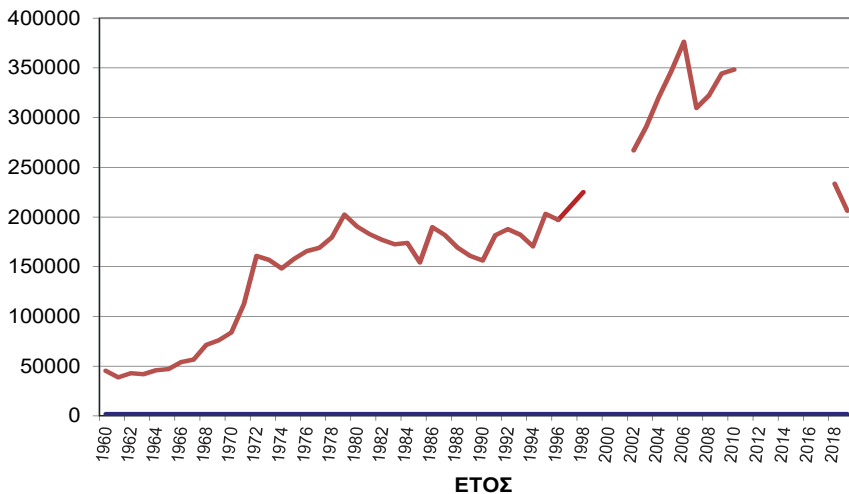
Μεταβαίνοντας στη σημείο αυτό σε μια άλλη κατηγορία δεδομένων, τα οποία προέρχονται από τη Στατιστική της Δικαιοσύνης, και εξετάζοντας την πορεία των εισερχομένων προς εκδίκαση υποθέσεων κατ' έτος και δικαιοδοσία Δικαστηρίου από το 1960 μέχρι σήμερα, διαπιστώνουμε ότι σε όλους τους βαθμούς δικαιοδοσίας, η πρόσφατη οικονομική κρίση άργησε μεν να εμφανίσει το δυσμενές αποτύπωμά της, όταν όμως αυτό συνέβη μεσούσης ακόμη της κρίσης, η *κατάρρευση* στη διεκδίκηση δικαιωμάτων και αιτούμενη προστασία εννόμων αγαθών δεν έχει σημειώσει προηγούμενο στη μεταπολεμική ιστορία της χώρας.

Το επιχείρημα αυτό στηρίζεται στη μακρο-σκοπική εξέταση των τάσεων, όπως αυτές εμφανίζονται στην πρωτοείσακτη προσφυγή διεκδικήσεων των πολιτών σε όλους τους βαθμούς δικαιοδοσίας ανά κατηγορία δικαστηρίου της χώρας (Βλ. σχετικά Γραφήματα 10.7-10.12, κατωτέρω).

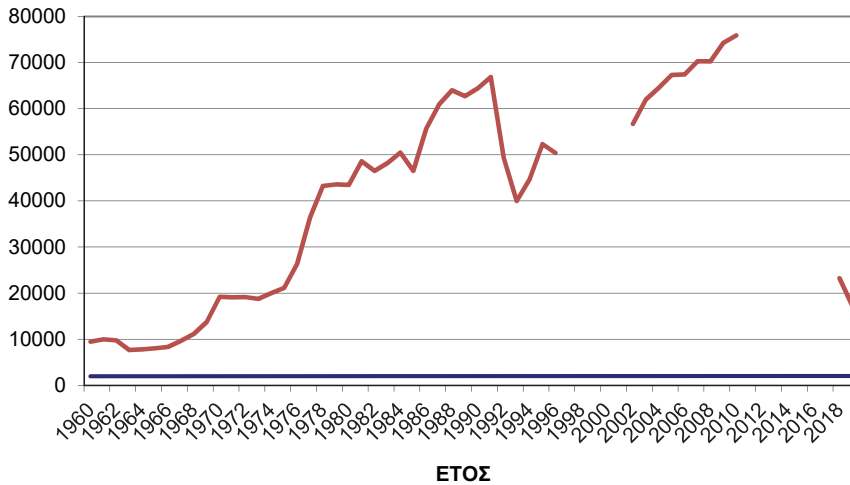
Γράφημα 10.7
Ειρηνοδικεία



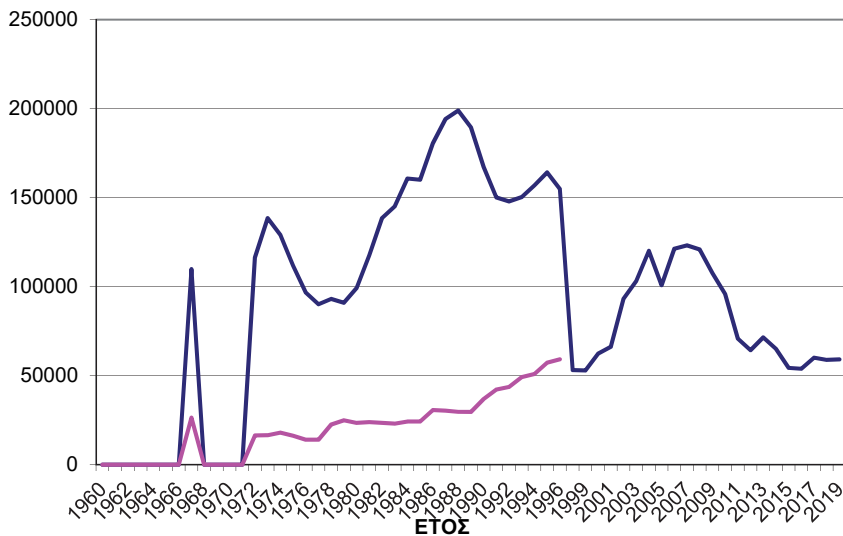
Γράφημα 10.8
Πρωτοδικεία



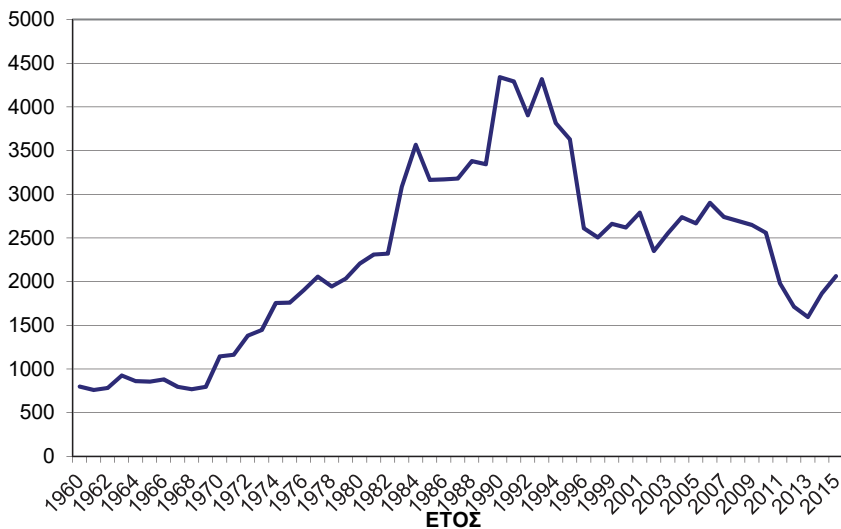
Γράφημα 10.9
Εφετεία



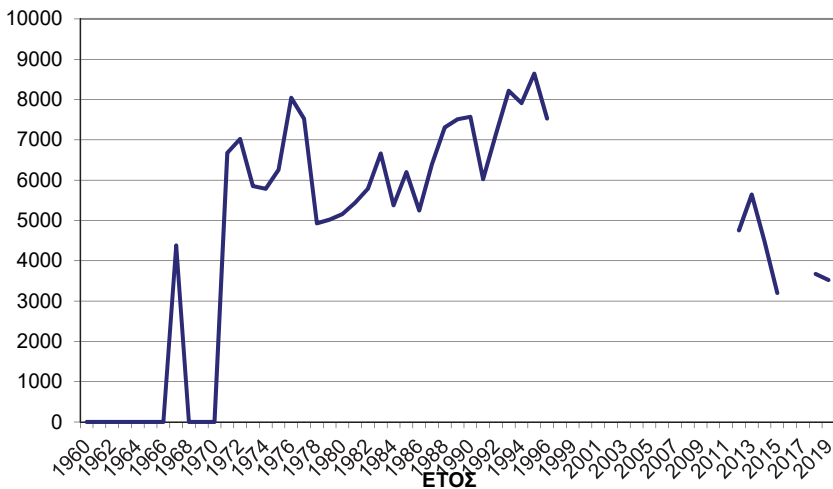
Γράφημα 10.10
Διοικητικά δικαστήρια



Γράφημα 10.11
Άρειος Πάγος



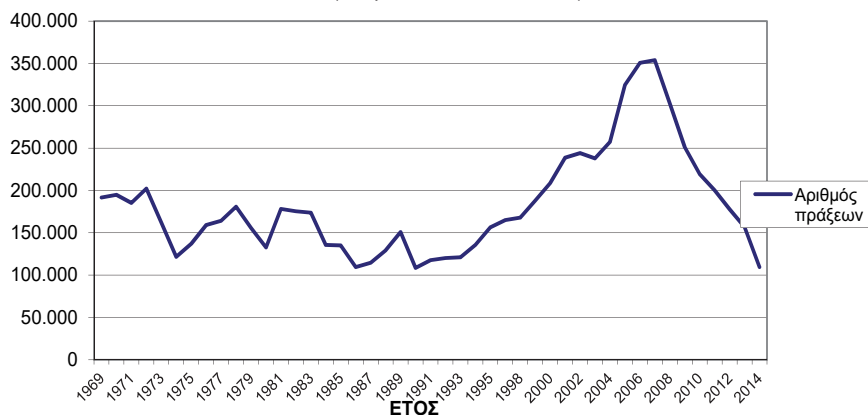
Γράφημα 10.12
Συμβούλιο Επικρατείας



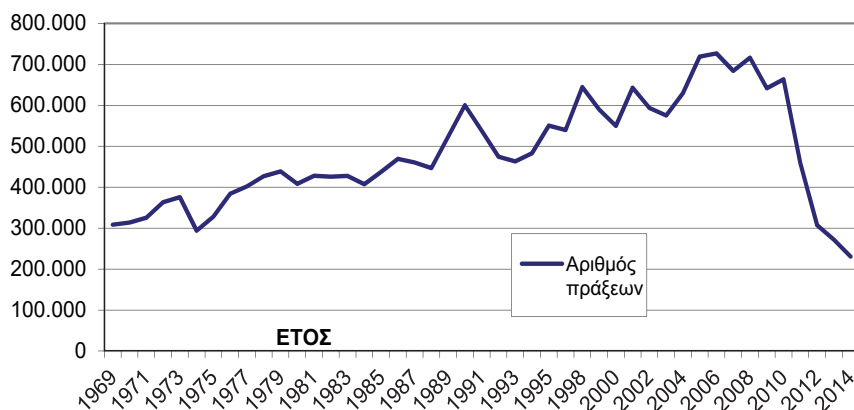
Αναφορικά με λοιπές υπηρεσίες δημοσίων λειτουργιών οι οποίες συνεπικουρούν τη δικαιοσύνη στο έργο της, ενδεικτικά αναφέρουμε ότι οι εργασίες των συμβολαιογράφων σημειώνουν σημαντική καθίζηση εν μέσω

κρίσης (Θανοπούλου και Τσίγκανου, 2016), αλλά και κάθε πράξη η διεκδίκηση σχετική με τα ακίνητα λόγω της πλήρους εξαφάνισης του κατασκευαστικού τομέα και της κατάρρευσης της αγοράς των ακινήτων. Αυτά αντανακλώνται και στο τραπεζικό χρηματιστήριο των δανειοδοτήσεων αλλά και στην κίνηση των Υποθηκοφυλακείων (Γραφήματα 10.13-10.14, κατωτέρω).

Γράφημα 10.13
Υποθηκοφυλακεία – Υποθήκες



Γράφημα 10.14
Υποθηκοφυλακεία - Μεταγραφές



Τα δεδομένα συνολικά θεωρούμενα καταδεικνύουν μια τάση εμφανούς υποχώρησης στη διεκδίκηση έννομης προστασίας προς προάσπιση ατομικών (αλλά και, κατά περίπτωση, και κοινωνικών) δικαιωμάτων και διαφύλαξη εννόμων αγαθών από το ελληνικό κοινωνικό σώμα. Οι τάσεις που διαπιστώθηκαν και τα σχετικά εμπειρικά ευρήματα συνηγορούν υπέρ της άποψης ότι η τρέχουσα οικονομική κρίση δεν είχε επιπτώσεις μόνο ως προς το βίωμα της κρίσης ή το εισόδημα, αλλά επέφερε και συνοδευτικά πλήγματα ως προς την ένδικη προστασία των πολιτών και του κοινωνικού σώματος εν γένει. Οι ευάλωτες κατηγορίες του πληθυσμού (γυναίκες, άνεργοι, «φτωχοί») εμφανίζονται ομοίως ευάλωτοι και ως προς τη διεκδίκηση δικαίων και συμφερόντων. Οι πόροι ανύπαρκτοι, το εισόδημα ελλιπές, το κράτος υπό τις επιταγές των *μνημονίων*, ανύπαρκτο (εξού και οι όποιες προσφυγές στον ΣτΠ).

Άρα, μπορούμε με εμπειρική βασιμότητα και αξιοπιστία να συμπεράνουμε ότι η βασική υπόθεση της μελέτης μας επαληθεύεται: πράγματι, η παράμετρος της πρόσφατης οικονομικής κρίσης έχει επηρεάσει, αφενός, τους μηχανισμούς και τις διαδικασίες διεκδίκησης των πολιτών αναφορικά με την προστασία των δικαιωμάτων και των εννόμων αγαθών τους και, αφετέρου, την ένταση και την έκταση των διεκδικήσεων αυτών. Πράγματι η *διάθεση* των πολιτών να προσφεύγουν για «*ψύλλου πήδημα*» στη δικαιοσύνη, ή διαφορετικά η εκφερόμενη «*δικομανία*» των Ελλήνων, φαίνεται πως και αυτή υποχώρησε μπροστά στην κατακλυσμιαία επέλαση της οικονομικής κρίσης. Πράγματι, εξακολουθεί να υφίσταται ένα πλήγμα στην αξιοπιστία ολόκληρου του συστήματος άσκησης επίσημου κοινωνικού ελέγχου (Τσίγκανου, 2015). Πράγματι ο «*ασάλευτος χρόνος της ελληνικής δικαιοσύνης*» (Τσουκάς, 2017), ο οποίος πολλές φορές εκλαμβάνεται ως *αρνησιδικία* ενδέχεται να επηρεάζει τη διάθεση των πολιτών για προσφυγή σε έννομη προστασία. Πράγματι, η επίταση της *πολυνομίας, κακονομίας και δικαστικής και διαδικαστικής γραφειοκρατίας* εν μέσω κρίσης (Σωτηρόπουλος και Χριστόπουλος, 2017) αλλά και η αναχρονιστική οργάνωση των δικαστηρίων (Πικραμένος κ.ά., 2021) μπορεί να προσλαμβάνονται αρνητικά από το κοινωνικό σώμα, ιδιαίτερα ανάμεσα στις δυσκολίες που συνεπάγεται η διαβίωση εν μέσω κρίσης. Ωστόσο, όλες οι παραπάνω παράμετροι δεν μπορούν παρά να υπογραμμίζουν ένα *παράδοξο*, το *παράδοξο* της δικαιοσύνης στην Ελλάδα της κρίσης. Πρόκειται για ένα παράδοξο, το οποίο μπορεί να ερμηνευτεί μόνο με προσφυγή στα μακρο-κοινωνικά μεγέθη και παραμέτρους, που αφορούν το *κτίσιμο* του ελληνικού αφηγήματος για ολόκληρη τη μεταπολεμική – μετεμφυλιακή Ελλάδα.

4. Συμπέρασμα

Το σημαντικότερο εύρημα της μελέτης εντοπίζεται στο ότι τα δεδομένα μας συνολικά θεωρούμενα προτείνουν μια διαφορετική αντίληψη και πρόσληψη του θεσμού της δικαιοσύνης από το κοινωνικό σώμα εν μέσω κρίσης. Όπως προαναφέρθηκε, η κρίση ξεδιπλώνοντας την οικονομική μεγαλοπρέπεία της δεν μπορεί από μόνη της να συντελέσει ως αποκλειστική ερμηνευτική παράμετρος των τάσεων διεκδίκησης έννομης προστασίας από το κοινωνικό σώμα που τη βιώνει. Ερευνητικά ευρήματα υποδεικνύουν ότι μεσούσης της κρίσης τμήμα του κοινωνικού σώματος προσβλέπει στο θεσμό της δικαιοσύνης ως ύστατου καταφυγίου ενάντια στην αγριότητα της κρίσης και των μέτρων αντιμετώπισής της. Ερευνητικά ευρήματα υποδεικνύουν ότι ο πολίτης, ιδιαίτερα ο πλέον «ευάλωτος» και «εκτεθειμένος», στη σχέση του με το κράτος, μεσούσης της κρίσης, προσβλέπει στην έννομη προστασία του θεσμού της δικαιοσύνης και των ανεξάρτητων αρχών που τον συνεπικουρούν στην επιβολή του δικαίου. Ωστόσο, αυτά τα ίδια ερευνητικά πορίσματα υποδεικνύουν ταυτόχρονα ότι η *παλαιά* επιφυλακτικότητα και δυσπιστία (στην πραγματικότητα από τη γέννηση του νέου ελληνικού κράτους κι εντεύθεν) απέναντι στο επίσημο σύστημα άσκησης κοινωνικού ελέγχου ανασύρεται αυτόματα από το συλλογικό ασυνείδητο και υπαγορεύει διστακτικές, έως και αρνητικές, στάσεις και συμπεριφορές αναφορικά με τη συνδρομή ένδικης προστασίας. Ταυτόχρονα, αυτή η *παλαιά* επιφυλακτικότητα και δυσπιστία, όταν παραπέμπει στο σύνδρομο της «ρουφιανιάς» ή του «πληροφοριοδότη» (Μαγγανάς, 2003) παρεμποδίζει με τον ίδιο ή ανάλογο τρόπο στην ένδικη συνδρομή.

Όλα τα παραπάνω συνηγορούν στην ανάδειξη και ανάδυση ενός *παράδοξου*. Ενός *παράδοξου*, το οποίο μπορεί να οφείλεται στην ελληνική αξιακή *διχαστασία*, καθώς η χώρα, αν και «*παραδόξως νεωτερική*» (Βούλγαρης, 2019) παραπέει, ακόμη, ανάμεσα στην παράδοση και τον εκσυγχρονισμό (στο ίδιο). Ενός *παράδοξου* που, όπως προαναφέρθηκε, μπορεί να οφείλεται στον ανορθόδοξο και ανορθολογικό τρόπο οργάνωσης των καπιταλιστικών σχέσεων παραγωγής στη μεταπολεμική Ελλάδα. Σε κάθε περίπτωση το *παράδοξο* αυτό υπογραμμίζει τη ξεχωριστή ιδιοσυστασία της χώρας όχι ως ενός «*ξεχωριστού / κακομαθημένου ή/και επίλεκτου παιδιού της ιστορίας*» αλλά ως μιας ιστορικά, γεωπολιτικά και πολιτισμικά διαμορφωμένης κοινωνικής κατάστασης, όπως πολλές άλλες, ανά τον κόσμο.

Βιβλιογραφία

Ελληνόγλωσση

- Αφουξενίδης, Α. (επιμ.), (2012). *Ανισότητα στην εποχή της κρίσης*. Αθήνα: Προπομπός.
- Βούλγαρης, Γ. (2001). *Η Ελλάδα της Μεταπολίτευσης 1974-1990*. Αθήνα: Θεμέλιο.
- Βούλγαρης, Γ. (2007). Η Ελλάδα στον καθρέφτη της Ευρώπης. Εθνικές πολιτικές – πολιτισμικές τάσεις και παγκοσμιοποίηση. Στο Π. Καφετζής, Θ. Μαλούτας και Ι. Τσίγκανου (επιμ.), *Πολιτική κοινωνία πολίτες – Ανάλυση δεδομένων της Ευρωπαϊκής κοινωνικής έρευνας – ESS* (σελ. 38-61). Αθήνα: ΕΚΚΕ.
- Βούλγαρης, Γ. (2019). *Ελλάδα: Μια χώρα παραδόξως νεωτερική*. Αθήνα: Πόλις.
- Γεράκης, Θ. (2020). *Οι απόψεις της ελληνικής κοινωνίας*. Αθήνα: ΔιαΝέοσις.
- Γιαννίτσης, Τ. και Ζωγραφάκης, Σ. (2015). Ελλάδα: Αλληλεγγύη και προσαρμογή στην περίοδο της κρίσης. *Διεθνής και Ευρωπαϊκή Πολιτική*, 33, σελ. 44-48.
- Δασκαλάκης, Η. κ.ά. (1983). *Η απονομή της ποινικής δικαιοσύνης στην Ελλάδα*. Αθήνα: ΕΚΚΕ.
- Επιθεώρηση Κοινωνικών Ερευνών* (1990). Ειδικό τεύχος «Πολιτική κουλτούρα: Συγκριτικά στοιχεία και κριτικές θεωρήσεις», 75Α. Αθήνα: ΕΚΚΕ.
- Επιθεώρηση Κοινωνικών Ερευνών* (2011). Ειδικό τεύχος «Η Ελλάδα σε κρίση», 134-135. Αθήνα: ΕΚΚΕ.
- Επιστήμη και Κοινωνία* (Χειμώνας 2013-14). Ειδικό Θεματικό αφιέρωμα «Αιτίες της κρίσης», 31. Αθήνα.
- Θανοπούλου, Μ. και Τσίγκανου, Ι. (2016). Οικογένεια και εργασία γυναικών συμβολαιογράφων. Από την ασφάλεια στην επισφάλεια. Στο Ι. Τσίγκανου και Μ. Θανοπούλου (επιμ.), *Γυναίκες στα νομικά επαγγέλματα την εποχή της κρίσης. Ανάμεσα στην εργασία και την οικογένεια. Μελέτες περίπτωσης* (σελ. 107-138). Αθήνα: ΕΚΚΕ.
- Κακεπάκη, Μ. (επιμ.). (2016). *Η πολιτική αντιπροσώπευση στη σύγχρονη Ελλάδα*. Αθήνα: Παπαζήσης.
- Κασιμάτη, Κ. (1998). Εισαγωγή. Στο Κ. Κασιμάτη (επιμ.), *Κοινωνικός αποκλεισμός: Η ελληνική εμπειρία* (σελ. 13-35). Αθήνα: Gutenberg.

- Κοινωνιολογική Επιθεώρηση* (2014). Περιοδική έκδοση της Ελληνικής Κοινωνιολογικής Εταιρίας, Ειδικό θεματικό τεύχος «Η κρίση». Αθήνα.
- Lindell, H. και Scott, R. (1889, επανεκτύπωση 2001). *Μέγα λεξικόν της ελληνικής γλώσσης*. Αθήνα: Πελεκάνος.
- Λυριντζής, Χρ. και Νικολακόπουλος, Η. (επιμ.) (1990). *Εκλογές και κόμματα στη δεκαετία του '80*. Αθήνα: Θεμέλιο.
- Λυριντζής, Χρ., Νικολακόπουλος, Η. και Σωτηρόπουλος, Δ. (επιμ.) (1996). *Κοινωνία και πολιτική. Όψεις της Γ' Ελληνικής Δημοκρατίας 1974-1994*. Αθήνα: Θεμέλιο.
- Μαγγανάς, Α. κ. ά. (2003). Το πρόβλημα της καταγγελίας – κατάδοσης. Τα δεδομένα μιας έρευνας. *Ποινική Δικαιοσύνη*, 6 (5), σελ. 558-565.
- Ματσαγγάνης, Μ. κ. ά. (2018). *Όψεις κοινωνικής κινητικότητας στην Ελλάδα της κρίσης*. Αθήνα: ΔιαΝέοσις.
- Μητράκος, Θ. και Μπότσαρη, Μ. (2017). Η Ελλάδα της κρίσης. Κοινωνικές προεκτάσεις και αναγκαίες πολιτικές. Στο Ν. Δεμερτζής κ. ά. (επιμ.), *Κοινωνικό πορτραίτο της Ελλάδας 2016-7* (σελ. 141-164). Αθήνα: ΕΚΚΕ.
- Μπαλούρδος, Δ. (2017). Αστική φτώχεια και «καλή διακυβέρνηση» στην Ελλάδα. Μια πρώτη προσέγγιση. Στο Ν. Δεμερτζής κ. ά. (επιμ.), *Κοινωνικό πορτραίτο της Ελλάδας 2016-7* (σελ. 375-400). Αθήνα: ΕΚΚΕ.
- Παπαδοπούλου Δ. (2004). Η φύση του κοινωνικού αποκλεισμού στην ελληνική κοινωνία. Στο Μ. Πετμεζίδου και Χρ. Παπαθεοδώρου (επιμ.), *Φτώχεια και κοινωνικός αποκλεισμός* (σελ. 367-398). Αθήνα: Εξάντας.
- Πικραμένος, Μ. κ.ά. (2021). *Μεταρρύθμιση σε τρεις κρίσιμους τομείς του δικαστικού συστήματος*. Αθήνα: ΔιαΝέοσις.
- Σπανού, Ε. (1999). Πρόλογος. Στο Γ. Τσιάκαλος και Ε. Σπανού (επιμ.), *Ανθρώπινη αξιοπρέπεια και κοινωνικός αποκλεισμός* (σελ. 15-24). Αθήνα: Ελληνικά Γράμματα.
- Σωτηρόπουλος, Δ. και Χριστόπουλος, Λ. (2017). *Πολυνομία, κακονομία και γραφειοκρατία στην Ελλάδα*. Αθήνα: Διανέοσις.
- Τσαούσης, Δ. (1998). Πολιτισμός, ελεύθερος χρόνος και κοινωνικός αποκλεισμός. Στο Κ. Κασιμάτη (επιμ.), *Κοινωνικός αποκλεισμός: Η ελληνική εμπειρία* (σελ. 87-119). Αθήνα: Gutenberg.
- Τσίγκανου, Ι. (2005). Προστασία δικαιωμάτων και έννομων αγαθών: Όψεις, στάσεις και διαστάσεις κοινωνικού αποκλεισμού στη σύγχρονη ελληνική πραγματικότητα. *Συνέδριο του ΙΝΚΠΟ – ΕΚΚΕ «Φτώχεια, αποκλεισμός και κοινωνικές ανισότητες»*. 22-23 / 9 / 2005, Λαύριο, Αττική.

- Τσίγκανου, Ι. κ. ά.. (2006). *Προστασία δικαιωμάτων και έννομων αγαθών: Όψεις, στάσεις και διαστάσεις κοινωνικού αποκλεισμού στη σύγχρονη ελληνική πραγματικότητα. Στο φτώχεια, αποκλεισμός και κοινωνικές ανισότητες*, Πρακτικά συνεδρίου. Αθήνα: ΕΚΚΕ, σελ. 251-262.
- Τσίγκανου, Ι. (2011). Ανομία και κοινωνία: Επιστημονικά εργαλεία σε κρίση. Ειδικό τεύχος της *Επιθεώρησης Κοινωνικών Ερευνών* «Η Ελλάδα σε κρίση», 134-135, σελ. 257-270.
- Τσίγκανου, Ι. (2011). Επίμετρο: Από τις έρευνες πολιτικής κουλτούρας και εκλογικής συμπεριφοράς στην ευρωπαϊκή κοινωνική έρευνα. Στο συλλογικό τόμο Β. Παπλιάκου, Θ. Σταθοπούλου και Χ. Στρατουδάκη (επιμ.), *Θεσμοί, αξίες, συμπεριφορές. Μελέτη των ευρημάτων της Ευρωπαϊκής κοινωνικής έρευνας (2008-2009)* (σελ. 209-219). Αθήνα: ΕΚΚΕ.
- Τσίγκανου, Ι. (2015). *Τυπικός κοινωνικός έλεγχος στην Ελλάδα της κρίσης: Ζητήματα νομιμότητας και νομιμοποίησης*. Στο Ν. Γεωργαράκης και Ν. Δεμερτζής (επιμ.), *Το πολιτικό πορτραίτο της Ελλάδας* (σελ. 75-107). Αθήνα: Gutenberg - ΕΚΚΕ.
- Τσίγκανου, Ι., Δασκαλάκη, Κ., Gazon, E., Παπλιάκου, Β., Τσαμπαρλή, Δ. και Λαμπράκη, Ι. (2005α). Προστασία δικαιωμάτων και έννομων αγαθών: Όψεις, στάσεις και διαστάσεις κοινωνικού αποκλεισμού στη σύγχρονη ελληνική πραγματικότητα. *Multimedia Πρακτικά του Συνεδρίου του ΙΝΚΠΟ – ΕΚΚΕ «Φτώχεια, αποκλεισμός και κοινωνικές ανισότητες»*.
- Τσίγκανου, Ι., Δασκαλάκη, Κ., Gazon, E., Παπλιάκου, Β., Τσαμπαρλή, Δ. και Λαμπράκη, Ι. (2005β). Προστασία δικαιωμάτων και έννομων αγαθών: Όψεις, στάσεις και διαστάσεις κοινωνικού αποκλεισμού στη σύγχρονη ελληνική πραγματικότητα. *Πρακτικά του Συνεδρίου του ΙΝΚΠΟ – ΕΚΚΕ «Φτώχεια, αποκλεισμός και κοινωνικές ανισότητες»* (σελ. 251-262).
- Τσίγκανου, Ι. και Δασκαλάκη, Κ. (2006). Προστασία δικαιωμάτων και εννόμων αγαθών: Πορίσματα εμπειρικής έρευνας του ΕΚΚΕ. *Δημερίδα της Εταιρίας Ελλήνων Δικαστικών Λειτουργών για τη δημοκρατία και τις ελευθερίες «Κοινωνικές ομάδες απειλούμενες με αποκλεισμό: Προστασία των δικαιωμάτων τους»*. 7-8/4/2006, Καβάλα.
- Τσίγκανου, Ι., Κουτσούκου, Η., Λαμπράκη, Ι. και Λεμπέση, Μ. (2016). *Το εγκληματικό φαινόμενο στην Ελλάδα σήμερα*. Αθήνα: ΕΚΚΕ/Παπαζήσης.
- Τσουκαλάς, Κ. (1996). *Ταξίδι στο λόγο και την ιστορία. 1969-96* (τόμ. Α'). Αθήνα: Πλέθρον.

- Τσουκαλάς, Κ. (2012). *Η Ελλάδα της λήθης και της αλήθειας*. Αθήνα: Θεμέλιο.
- Τσουκάς, Π. (2017). *Ο ασάλευτος χρόνος της ελληνικής δικαιοσύνης. Εκατόν δεκαέξι κείμενα κριτικής, 1876-2016*. Αθήνα: Καλλιγράφος.

Ξενόγλωσση

- Economou, D. (2004). Macro-economic trends. In D. Charalambis et al. (eds.), *Recent social trends in Greece 1960-2000* (pp. 34-43). Montreal: McGill – Queen's University Press.
- Rafailidis, A. (2004). Economic inequality. In D. Charalambis et al. (eds.), *Recent social trends in Greece 1960-2000* (pp. 249-260). Montreal: McGill – Queen's University Press.

Joanna Tsiganou, Julia Lambraki

Protection of legal rights in Greece under crisis

ABSTRACT

Research efforts have highlighted the determinants and important parameters of the protection of legal rights in conditions of democracy. The study focuses on the question of whether the parameter of the recent economic crisis has affected on the one hand the mechanisms and procedures of citizens' claims regarding the protection of their legal rights in Greece and on the other hand the intensity and extent of these claims.

The argument of the study is based on official statistical data and on secondary analyses and reports of primary research data. A coherent assessment of the available information reveals the face of the crisis in the legal field. Considering the main question advanced through the study, it is revealed that the current economic crisis has seriously affected the effects of poverty, social inequality and social misery on the way people require the protection of their legal rights in times of democracy. In addition, the study highlights what is usually escaping attention, that is the underlying aspects of legal protection in terms of the social divides between the those who 'have' and those who 'have not', as well as the distinctions between men and women, between natives and foreigners.

