

Γιώργος Μπιθυμήτρης, * Παναγιώτης Κουστένης **

6.

ΤΟ ΚΟΚΚΙΝΟ ΚΑΙ ΤΟ ΜΑΥΡΟ:
ΕΡΓΑΤΙΚΗ ΤΑΞΗ ΚΑΙ ΕΘΝΙΚΙΣΜΟΣ
ΣΤΗ ΝΑΥΠΗΓΟΕΠΙΣΚΕΥΑΣΤΙΚΗ ΖΩΝΗ

Περίληψη

Αντικείμενο της παρούσας μελέτης αποτελεί η διερεύνηση της πολιτικής συμπεριφοράς των εργαζομένων στη ναυπηγοεπισκευαστική βιομηχανία, με επίκεντρο δύο εργατικές περιοχές της πρωτεύουσας, τον Πειραιά και τη Δυτική Αττική, στην πολιτική και οικονομική συνθήκη της περιόδου 2010-2019. Η ανάλυση αρθρώνεται σε τρεις άξονες: στον πρώτο άξονα επιχειρείται η συστηματική ιχνηλάτηση της εκλογικής διεύθυνσης της άκρας δεξιάς, σε συνάρτηση με την παραδοσιακή εκλογική γεωγραφία των εν λόγω περιοχών. Στο δεύτερο άξονα, μελετάται το κοινωνικό και θεσμικό περιβάλλον μιας επαγγελματικά, ταξικά και χωρικά προσδιορισμένης κοινωνικής ομάδας που στο μεγαλύτερο μέρος της ζει και εργάζεται στις δύο αυτές γεωγραφικές ενότητες. Τέλος, εξετάζεται η πάλη για την ηγεμονία, με την ανάλυση των λόγων και των πρακτικών των δύο βασικών πολιτικών ανταγωνιστών. Συνδυάζοντας την ανάλυση εκλογικών δεδομένων, κοινωνικών μακρο-δομικών χαρακτηριστικών, θεσμικών αποτυπωμάτων και λόγων, παράγονται κρίσιμα

* Εντεταλμένος Ερευνητής, Ινστιτούτο Κοινωνικών Ερευνών, ΕΚΚΕ.

** Διδάσκων, Πανεπιστήμιο Πελοποννήσου.

συμπεράσματα για την ερμηνεία της τοπικής εκλογικής συμπεριφοράς στη δεκαετία της κρίσης. Επιπλέον, προκύπτει η ανάγκη για έναν κριτικό αναστοχασμό πάνω στις προϋποθέσεις, αλλά και τους σοβαρούς περιορισμούς της «προλεταριοποίησης» των ακροδεξιών κομμάτων.

1. *Εισαγωγικά*

Από τις αρχές της προηγούμενης δεκαετίας το θέμα της ελληνικής κρίσης βρέθηκε στο επίκεντρο της δημόσιας σφαίρας: η πρωτοφανής οικονομική ύφεση και ο κοινωνικός της αντίκτυπος, η βίαιη δημοσιονομική προσαρμογή και η λιτότητα, η κρίση του πολιτικού συστήματος και οι εξάρσεις του κύματος διαμαρτυρίας τροφοδότησαν συστηματικά τη σχετική επιστημονική συζήτηση, ειδικά όσον αφορά την άνοδο της άκρας δεξιάς στις διάφορες εκδοχές της. Παρά την πληθώρα δημοσιεύσεων που αφιερώθηκαν σε πολιτικές όψεις της κρίσης, όπως π.χ. την αναδιάταξη του πολιτικού συστήματος μετά τον διπλό εκλογικό σεισμό του 2012 (Βούλγαρης και Νικολακόπουλος, 2014), τις διαμαρτυρίες των Αγανακτισμένων (Georgiadou et al., 2019· Simiti, 2014) ή την εκλογική απήχηση της Χρυσής Αυγής (Γεωργιάδου, 2015· Georgiadou, 2013· Ellinas, 2013· Dinas et al., 2013), ελάχιστες υπήρξαν οι απόπειρες ερμηνείας αυτών των εξελίξεων στο επίπεδο της ταξικής δομής της ελληνικής κοινωνίας⁶⁷ και της διαμόρφωσης νέων ταξικών ταυτοτήτων σε καιρούς απότομης καθοδικής κοινωνικής κινητικότητας. Αυτό το κενό σχετίζεται φυσικά με τις τύχες της ταξικής ανάλυσης στις κοινωνικές επιστήμες διεθνώς. Με το παρόν κείμενο, επιδιώκεται η συμβολή στην ανάλυση της ταξικής ψήφου στην ελληνική πολιτική επιστήμη, δίνοντας έμφαση στη μελέτη χωρο-κοινωνικών όψεων του ακροδεξιού φαινομένου, σε συνδυασμό με την ανάλυση του λόγου και των δράσεων των υποκειμένων που εμπλέκονται είτε στην ανάπτυξη είτε στην ανάσχεσή του.

Από την αρχή της κρίσης και μέχρι τις εκλογές του 2019, όταν το εθνικό ποσοστό της Χρυσής Αυγής την άφησε εκτός Κοινοβουλίου, οι αναλύσεις για το συγκεκριμένο μόρφωμα εστιάζουν κυρίως στις προϋποθέσεις και τα αίτια της εκλογικής εκτόξευσής του. Εδώ, ωστόσο, επιχειρείται να ερμηνευθεί η – ενδεχομένως προσωρινή, αλλά σίγουρα πολύ πριν το ορόσημο των εκλογών του 2019 – αποτυχία να καταστεί ηγεμονική δύναμη σε έναν κοινωνικό-επαγγελματικό χώρο, που συμπιέστηκε όσο λίγοι μέσα

⁶⁷ Ως μια πρόσφατη εξαίρεση στην ελληνική βιβλιογραφία, βλ. Πέτρου, Κανδύλης, Βακαλόπουλος (2015).

στην κρίση.⁶⁸ Η μελέτη αυτή στη Ναυπηγοεπισκευαστική Ζώνη αναδεικνύει την ανομοιογένεια της εκλογικής της γεωγραφίας, σε μια συστάδα εργατικών περιοχών, που θεωρητικά θα αποτελούσαν προνομιακές δεξαμενές για την εθνικιστική ψήφο, φωτίζοντας από μία διαφορετική οπτική τη συζήτηση περί «προλεταριοποίησης» των ακροδεξιών κομμάτων (Ignazi, 2003· Betz, 1994).

Η επιλογή της Ναυπηγοεπισκευαστικής Ζώνης δεν είναι άλλωστε τυχαία, αφού η δραστηριότητά της αναπτύσσεται σε δύο κρίσιμες περιφερειακές ενότητες της Αττικής, με έντονο συμβολισμό και με ιδιαίτερο κοινωνικό προφίλ, αλλά και ξεχωριστό ιστορικό-πολιτικό παρελθόν. Η μεν περιφερειακή ενότητα Πειραιά (και κυρίως η Β' εκλογική περιφέρειά της), που ως παραδοσιακός τόπος κατοικίας και εργασίας συμπαγών εργατικών στρωμάτων (Spyridakis, 2013) υπέστη τις συνέπειες της οικονομικής κρίσης με έναν συγκριτικά σφοδρότερο τρόπο σε σχέση με άλλα αστιακά περιβάλλοντα (Spyridakis and Bithymitris, 2020), έχει ιδιαίτερη σημασία λόγω της έντονα αριστερόστροφης πολιτικής κουλτούρας, αλλά και της έκτασης που πήρε όχι μόνο η εκλογική διείσδυση της Χρυσής Αυγής (ΧΑ), αλλά και η κλιμάκωση της εγκληματικής της δράσης, με αποκορύφωμα την δολοφονία του Παύλου Φύσσα (17.9.2013). Η δε περιφερειακή ενότητα Δυτικής Αττικής συγκεντρώνει επίσης ένα μεγάλο ποσοστό της βιομηχανικής εργατικής τάξης της πρωτεύουσας (και ειδικά των εργατών της ναυπηγικής και ναυπηγοεπισκευαστικής δραστηριότητας), με πολιτισμικές, ωστόσο, ιδιαιτερότητες, που μαζί με τη μορφολογία της τοπικής βαριάς βιομηχανίας παραπέμπουν σε ένα κοινωνικό-πολιτισμικό υπόβαθρο πολιτικών στάσεων και συμπεριφορών διακριτό από αυτό του Πειραιά.

Στην πρώτη ενότητα, η λεπτομερής ανάλυση της εκλογικής γεωγραφίας των δύο περιοχών σχετικοποιεί σημαντικά τη συνολική πρόσληψή τους ως πολιτικών οντοτήτων. Αναδεικνύονται, για παράδειγμα, οι σημαντικές εσωτερικές διαφοροποιήσεις της Β' Πειραιά, οι επιμέρους συνοικίες της οποίας αντιμετωπίζονται συχνά συλλήβδην ως «κόκκινα κάστρα» ή εργατικά προπύργια, γεγονός που διευκολύνει ιδεολογικές χρήσεις της ταξικής ψήφου. Στη δεύτερη ενότητα, η ανάλυση επικεντρώνεται στο εσωτερικό μίας πολλαπλώς σημαντικής αγοράς εργασίας (Ναυπηγοεπισκευαστική βιομηχανία με έμφαση στη Ζώνη Περάματος), ανιχνεύοντας στοιχεία ταξικής δομής και ταξικού σχηματισμού και στοιχειοθετώντας την ανθεκτικότητά

68 Για μία ερμηνεία αυτής της αποτυχίας στο επίπεδο της ηγεμονίας, βλ. επίσης Spyridakis and Bithymitris (2020).

τους, λαμβάνοντας υπόψη τους μετασχηματισμούς που υφίσταται η οργανωμένη εργασία κατά την περίοδο της κρίσης. Στην τελευταία ενότητα, επιχειρείται η ερμηνεία της αδύνατης τελικά ηγεμονίας της άκρας δεξιάς στη συμβολικά και κοινωνικά πιο συμπαγή εργατική κοινότητα της Αττικής, στην κοινότητα της Ναυπηγοεπισκευαστικής Ζώνης Περάματος.

2. Η εκλογική γεωγραφία του Πειραιά και της Δυτικής Αττικής στα χρόνια της κρίσης

2.1. Κοινωνική και εκλογική γεωγραφία στον Πειραιά

Οι ρίζες της σημερινής εκλογικής αλλά και κοινωνικής γεωγραφίας του Λεκανοπεδίου της Αττικής ανάγονται στην εγκατάσταση των προσφύγων μετά τη μικρασιατική καταστροφή, καθώς η παρουσία των τελευταίων είχε άμεσο αντίκτυπο στη διαμόρφωση του κοινωνικού προφίλ των αντίστοιχων συνοικιών (δομή και αξία κατοικίας, κοινωνικοεπαγγελματική τυπολογία κ.τ.λ.), αλλά και στο συνολικότερο βιοτικό τους επίπεδο, προσδιορίζοντας τουλάχιστον σε αφετηριακό στάδιο και το στάτους των μετέπειτα εποίκων τους (Λεοντίδου, 1989, σελ. 151-253). Στο επίκεντρο αυτής της διαδικασίας βρέθηκε κατεξοχήν η περιφέρεια της σημερινής Β' Πειραιά, στην οποία οι πρόσφυγες, σύμφωνα με την απογραφή του 1928, ισοδυναμούσαν με το 77% του συνολικού πληθυσμού της εκείνη την περίοδο,⁶⁹ με τον κύριο όγκο τους να συγκεντρώνεται σε Νίκαια, Δραπετσώνα και Κερατσίνι (Κυραμαργιού, 2019). Αποτέλεσμα ήταν η εν λόγω περιφέρεια να παρουσιάζει το χαμηλότερο κοινωνικό στάτους σε σύγκριση με τις υπόλοιπες περιοχές του Λεκανοπεδίου, με τη διαφοροποίηση αυτή να διατηρείται μέχρι σήμερα, παρά τις ενδιάμεσες πληθυσμιακές ανακατατάξεις, κάτι που είναι εμφανές σε δείκτες όπως το μέσο εισόδημα των κατοίκων, η ανεργία και η μέση αντικειμενική αξία της κατοικίας (Μπιθυμήτρης και Κουστένης, 2021).

Παράλληλα, όμως, η παρουσία των προσφύγων έθεσε τις βάσεις και για το πολιτικό-εκλογικό προφίλ της συγκεκριμένης περιοχής, αρχικά με την απόλυτη πρόσδεσή της στον βενιζελισμό (Μαυρογορδάτος, 2017, σελ. 150-229) και στη συνέχεια με την αύξηση της επιρροής της αριστεράς, ήδη από τη δεκαετία του 1930 (Καράβας, 1992), η οποία κορυφώθηκε μεταπολεμικά, με σημείο τομής τη μαζική προσχώρηση των προσφύγων στις τάξεις

⁶⁹ Τα ποσοστά αναφέρονται στους πρόσφυγες που εγκαταστάθηκαν μετά τη μικρασιατική καταστροφή (Υπουργείο Εθνικής Οικονομίας – Γενική Στατιστική Υπηρεσία της Ελλάδος, 1933, σελ. 31-43).

του ΕΑΜ, κατά τη διάρκεια της Κατοχής και της Αντίστασης (Χαραλαμπίδης, 2012). Πράγματι, ήδη από τη δεκαετία του 1950, η Β' Πειραιά αναδεικνύεται στο ισχυρότερο προπύργιο της αριστεράς στην Αττική (και σε ένα από τα ισχυρότερα στη χώρα), στοιχείο που αποτελεί έκτοτε μία από τις πιο μακροχρόνιες σταθερές της ελληνικής εκλογικής γεωγραφίας, αφού και μετά τη δικτατορία εξακολούθησε να χαρακτηρίζει τη φυσιογνωμία της κομμουνιστικής αριστεράς (όχι όμως στον ίδιο βαθμό και της ανανεωτικής μέχρι το 2009), ενώ κατά ένα μεγάλο μέρος κληρονομήθηκε στην πορεία από το ΠΑΣΟΚ και, στη συνέχεια, μετά το 2012, διοχετεύτηκε κυρίως στο ΣΥΡΙΖΑ, όπως επαληθεύθηκε και στις εκλογικές αναμετρήσεις του 2019.⁷⁰

Από την άλλη πλευρά, στην ίδια περιοχή, εντελώς αντίστροφη είναι η παραδοσιακή κατανομή των δυνάμεων της δεξιάς, η οποία συγκεντρώνει παραδοσιακά κάποια από τα χαμηλότερα ποσοστά της (Μπιθυμήτρης και Κουστένης, 2021). Η διαφοροποίηση αυτή, σε συνδυασμό και με το τοπικό κοινωνικό προφίλ, παραπέμπει στον «κοινωνικό ντετερμινισμό» της ψήφου, καθώς οι εκλογείς φαίνεται ακόμα ως ένα βαθμό να «σκέφτονται πολιτικά σύμφωνα με αυτό που είναι κοινωνικά» (Lazarsfeld et al., 1968, σελ. 27). Χωρίς βεβαίως να παραγνωρίζεται ότι, όπως η δράση (εν προκειμένω η ψήφος) διαμεσολαβείται από το κοινωνικό περιβάλλον του ατόμου, έτσι και το κοινωνικό περιβάλλον –όπως και οι ιδιότητες που το συνοδεύουν– διαμεσολαβείται και, επομένως, νοηματοδοτείται από τη δράση των κοινωνικών ομάδων που περιβάλλουν το άτομο.

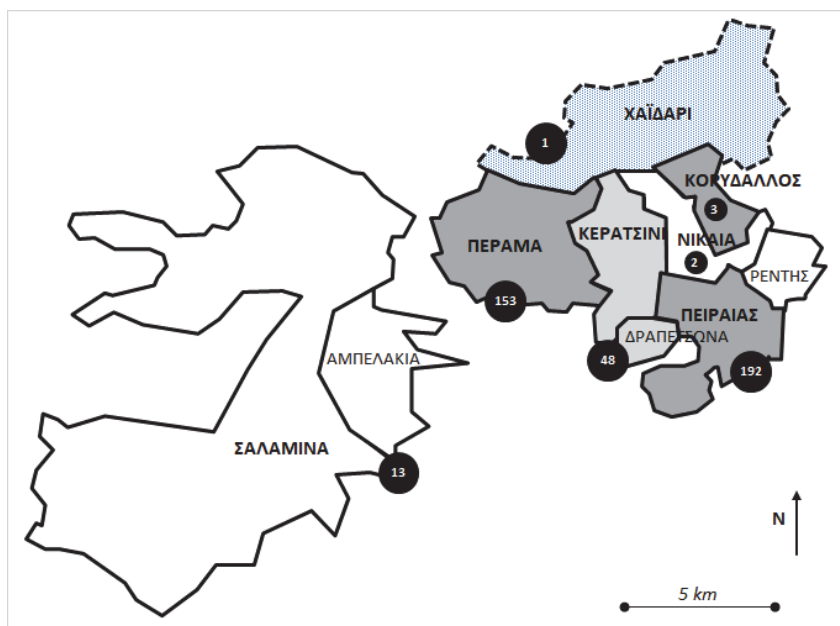
Με βάση, όμως, αυτή την παράδοση, η εκλογική γεωγραφία της ΧΑ ήδη από τις διπλές εκλογές του 2012 προκάλεσε έκπληξη, κυρίως λόγω των υψηλών επιδόσεών της στη Β' Πειραιά (9,5% και 9,3% στις διπλές εκλογές του 2012, 7,8% και 8,4% στις αναμετρήσεις του 2015), δίνοντας έντονα την εικόνα εισχώρησης της ακροδεξιάς σε προνομιακούς χώρους της αριστεράς και μάλιστα σε μια περιοχή η οποία αποτελεί παράλληλα τον κατεξοχήν ζωτικό χώρο ανάπτυξης της ναυπηγοεπισκευής (Χάρτης 6.1). Η εικόνα αυτή εμφάνισε μια σχετική αντοχή ακόμα και στις βουλευτικές εκλογές του 2019, καθώς παρά τη δραστική υποχώρηση της επιρροής της Χρυσής Αυγής, το ποσοστό της στο σύνολο της Β' Πειραιά (που από το 1974 συμπεριλαμβάνει και τη Σαλαμίνα) εξακολούθησε να παραμένει το υψηλότερο στο Λεκανοπέδιο (3,7%) και εμφανώς ανώτερο του εθνικού μέσου όρου της (2,9%). Ωστόσο η φαινομενική αυτή ομοιότητα της ακροδεξιάς με την κατανομή

70 Για την αναλυτική και ιστορική κατανομή των εκλογικών δυνάμεων στον ευρύτερο Πειραιά, καθώς και για τα αντίστοιχα στοιχεία που παρατίθενται στη συνέχεια, βλ. Κουστένης (2020α).

των δυνάμεων της αριστεράς αντιστρέφεται σημαντικά στο εσωτερικό του Πειραιά, ενώ δεν επιβεβαιώνεται αν η σύγκριση επεκταθεί σε όλη την Αττική, όπως θα φανεί στη συνέχεια του κειμένου.

Χάρτης 6.1

*Περιφερειακή Ενότητα Πειραιώς (συμπεριλαμβανομένης της Σαλαμίνας)
και πλήθος εταιριών Ναυπηγοεπισκευής*



* με ίδιο χρωματισμό σημειώνονται οι καποδιστριακοί δήμοι/δημοτικές ενότητες που συγκροτούν έναν ενιαίο καλλικρατικό (με έντονη γραφή η βασική δημοτική ενότητα του)

Πηγή δεδομένων: INEMY (2017). *Χαρτογράφηση ναυτιλιακών δραστηριοτήτων στην ευρύτερη περιοχή του Πειραιά: μια πρώτη αποτίμηση*. Εμπορικό και Βιομηχανικό Επιμελητήριο Πειραιά.

Πράγματι και στο εσωτερικό της περιφέρειας, η εκλογική γεωγραφία της αριστεράς είναι παραδοσιακά εντοπισμένη στις κατεξοχήν προσφυγικές συνοικίες, πρωτίστως δηλαδή στη Νίκαια και δευτερευόντως σε Δραπετσώνα και Κερατσίνι, ενώ αντίθετα τα χαμηλότερα της ποσοστά εντοπίζονταν σε Πέραμα και Ρέντη. Αυτή η διάταξη παρουσίασε μία εντυπωσιακή σταθερότητα από τη δεκαετία του 1950 μέχρι και τα πρώτα χρόνια της Μεταπολίτευσης, τουλάχιστον σε ό,τι αφορά στις εκλογικές επιδόσεις του ΚΚΕ και με ελάχιστες αλλοιώσεις μετά τη δεκαετία του 1980, διατηρήθηκε μέχρι και

το 2009 (Πίνακας 6.1), ενώ ουσιαστικά δεν διαφοροποιήθηκε ούτε κατά την περίοδο 2012-2019 (Κουστένης, 2020α).

Πίνακας 6.1
Εσωτερική εκλογική γεωγραφία Πειραιά (ανά δημοτική ενότητα)

	ΝΔ		ΠΑΣΟΚ		ΚΚΕ		ΣΥΡΙΖΑ		ΛΑΟΣ	
	2009	Μ.Ο. 00-09	2009	Μ.Ο. 00-09	2009	Μ.Ο. 00-09	2009	Μ.Ο. 00-09	2009	Μ.Ο. 00-09
Δ. Πειραιώς	30,7	39,4	38,8	37,9	9,1	7,6	6,4	5,4	7,9	5,5
Ρέντη	22,6	30,7	45,5	44,5	10,4	9,4	5,8	5,2	8,4	5,9
Πέραμα	24,7	33,4	44,4	41,7	12,1	11,3	4,7	4,3	7,6	5,2
Κερατσίνι	22,4	29,8	45,1	43,7	12,7	11,7	5,8	5,2	7,2	5,1
Κορυδαλλός	21,6	29,9	44,6	42,8	12,8	12,0	6,7	6,1	7,5	5,2
Δραπετσώνα	18,2	24,9	46,7	45,9	14,9	14,1	6,1	5,9	7,4	5,2
Νίκαια	20,6	28,0	43,0	41,5	16,6	15,7	6,0	5,5	7,3	5,3
Σαλαμίνα	34,5	43,8	43,8	40,0	4,9	4,1	3,4	2,5	9,1	7,2
Αμπελάκια	30,7	39,4	38,8	37,9	9,1	7,6	6,4	5,4	7,9	5,5

Πηγή: Υπ. Εσωτερικών (επεξεργασία των συγγραφέων).

Εντελώς αντίστροφα, τα ισχυρότερα ποσοστά της Χρυσής Αυγής στο ηπειρωτικό μέρος της Β' Πειραιά καταγράφονται κυρίως στις περιοχές του Ρέντη και του Περάματος (Πίνακας 6.2), δηλαδή στους λιγότερο προσφυγικούς δήμους, στους οποίους παραδοσιακά σημειώνονται και τα υψηλότερα τοπικά ποσοστά της Δεξιάς, όπως αποτυπώνεται και στην πρόσφατη (μέχρι τουλάχιστον και το 2009) εκλογική γεωγραφία τόσο της ΝΔ όσο και του ΛΑΟΣ. Μάλιστα, το αποτύπωμα της παραδοσιακής εκλογικής φυσιογνωμίας της Δεξιάς στον εκλογικό χάρτη της Χρυσής Αυγής φαίνεται να κορυφώνεται στην περίπτωση του νησιού της Σαλαμίνας (μαζί με τη Δημοτική Ενότητα Αμπελακίων), όπου η τελευταία παρουσιάζει μέχρι σήμερα σταθερά τα ισχυρότερα εκλογικά ποσοστά της (σε βουλευτικές εκλογές λάμβανε μεταξύ 11% και 12,5% από το 2012 έως το 2015 και 4,9% το 2019). Διαψεύδεται έτσι εν πολλοίς η αρχική εντύπωση για εισχώρηση της ΧΑ στο παραδοσιακό κοινό της κομμουνιστικής αριστεράς, γεγονός που επιβεβαιώνεται και από τα exit polls, που ήδη από το 2012 έδειχναν ότι οι μεταξύ

τους εκλογικές μετακινήσεις ήταν ασήμαντες στατιστικά, με την προσφυγική καταγωγή να φαίνεται ότι έδρασε σε σημαντικό βαθμό ως ανασταλτικός παράγοντας στην επέκταση της επιρροής της ακροδεξιάς (Κουστένης, 2014α).

Πίνακας 6.2
*Εκλογική γεωγραφία της Χρυσής Αυγής στον Πειραιά
 (ανά δημοτική ενότητα)*

	2012 Μ	2012 ΙΟΥ	2015 ΙΑΝ	2015 ΣΕΠΤ	2019 ΒΟΥΛ
Δ. Πειραιώς	8,8	8,3	7,6	7,8	3,2
Ρέντη	10,8	10,3	8,5	8,9	3,9
Πέραμα	11,5	10,9	9,0	10,2	4,1
Κερασίσι	9,4	9,1	7,5	8,1	3,6
Κορυδαλλός	7,8	7,9	6,5	7,2	3,2
Δραπετσώνα	8,9	7,9	6,4	7,4	3,6
Νίκαια	8,7	8,4	7,2	7,5	3,4
Σαλαμίνα	12,6	13,0	11,3	12,0	5,0
Αμπελάκια	8,8	8,3	7,6	7,8	4,6

Πηγή: Υπ. Εσωτερικών.

Πράγματι η εκλογική γεωγραφία της Χρυσής Αυγής σε αρκετά σημεία δείχνει να παραπέμπει στην ιστορική διαιρετική τομή προσφύγων-γηγενών, που ειδικά στον Πειραιά λάμβανε τον χαρακτήρα διαίρεσης μεταξύ προσφύγων και παλαιοελλαδιτών, συνυπολογίζοντας και το ρεύμα της μεταπολεμικής εσωτερικής μετανάστευσης κυρίως από την Πελοπόννησο και τη νησιωτική Ελλάδα (Μπιθυμήτρης και Κουστένης, 2021). Χαρακτηριστική ένδειξη, εντός του Δήμου Πειραιά, αποτελεί ο σταθερός εντοπισμός των ισχυρότερων ποσοστών της ΧΑ στη 5η Δημοτική Κοινότητα (9%-10% την περίοδο 2012-2015 και 3,9% το 2019, με επίκεντρο τη συνοικία Μανιάτικα), η επέκταση των οποίων ανατολικά, εντός του Κερασινίου και βόρεια, εντός της Νίκαιας, επηρεάζει και τη συνολικότερη επιρροή της στις εν λόγω δημοτικές ενότητες. Σε άλλες μάλιστα περιπτώσεις, η τοπική επιρροή της φάνηκε να εδράζεται και σε μια ιστορικά προϋπάρχουσα δυναμική με ιδιαίτερη ιδεολογική συνοχή, ένδειξη που παρέχουν π.χ. τα αποτελέσματα του δημοψηφίσματος του 1974, όπου το ποσοστό της μοναρχίας στο Πέραμα

έφτασε το 27% (έναντι 18,3% στο σύνολο της Β' Πειραιά), όντας το 10^ο υψηλότερό της στο Λεκανοπέδιο (Κουστένης, 2020α).⁷¹

Φυσικά, η γεωγραφική μορφολογία της εκλογικής δύναμης της ακροδεξιάς φαίνεται ταυτόχρονα να συνδέεται στενά και με τα κατά τόπους κοινωνικά χαρακτηριστικά της οικονομικής κρίσης. Τέτοια περίπτωση αποτελεί και πάλι ο κατεξοχήν δοκιμαζόμενος από την ανεργία Δήμος Περάματος (25,9% το 2011), ο οποίος συνιστά την καρδιά της Ναυπηγοεπισκευαστικής Ζώνης, με βαρομετρική σημασία για την ευρύτερη κοινωνική και οικονομική ζωή της περιοχής. Το ποσοστό της ΧΑ σε όλη την περίοδο 2012-2019 στο Πέραμα είναι το υψηλότερό της κατά (καλλικρατικό) δήμο στο Λεκανοπέδιο.⁷² Σε αυτό το σημείο, επισημαίνεται ότι η εκλογική δύναμη της ΧΑ ειδικά το 2012 προερχόταν κατά το ¼ από την παραδοσιακή δεξαμενή του ΠΑΣΟΚ, σε μια αντίστοιχη λογική τιμωρητικής (και «αντιπολιτικής») ψήφου ενός τμήματος της κοινωνίας. που, παρότι τροφοδοτήθηκε για χρόνια από το δίκτυο ενός ιδιότυπου κοινωνικού («πελατειακού») κράτους, βρέθηκε ξαφνικά μετέωρο εξαιτίας της αδυναμίας αναπαραγωγής του τελευταίου, στο πλαίσιο της οικονομικής κρίσης. Το ρεύμα αυτό είναι εμφανές (λόγω ομοιότητας της εκλογικής γεωγραφίας) σε περιοχές όπως του Ρέντη, το Κερατσίνι, αλλά εν μέρει και στο Πέραμα (Κουστένης, 2014β).

2.2. Η κοινωνική και εκλογική γεωγραφία της Περιφερειακής Ενότητας Δυτικής Αττικής

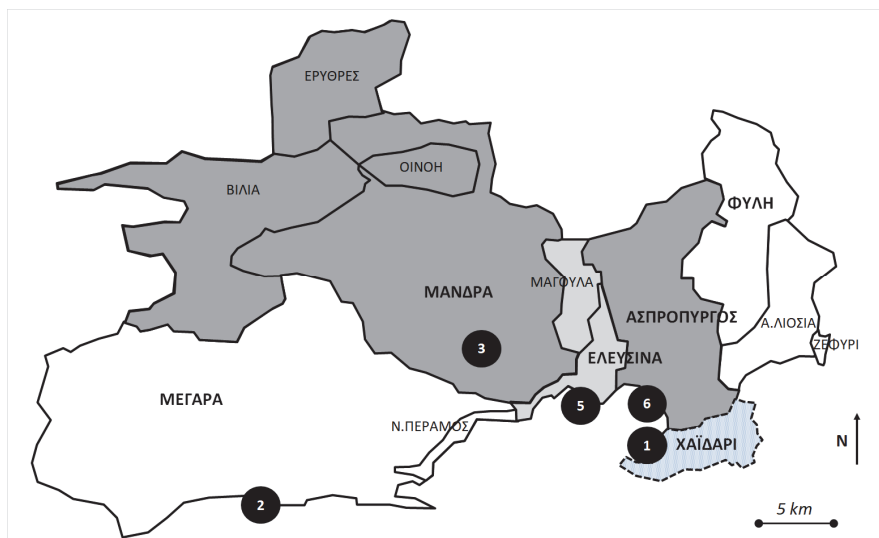
Σε αντίθεση με την περίπτωση της Β' Πειραιά, η Δυτική Αττική (Χάρτης 6.2) δεν υπήρξε ποτέ προπύργιο της αριστεράς, παρά το γεγονός ότι ως περιφερειακή ενότητα παρουσιάζει επίσης διακριτή κοινωνική φυσιογνωμία, με τους χαμηλότερους δείκτες μέσου εισοδήματος και μέσης αντικειμενικής αξίας ακινήτων, αλλά και την υψηλότερη ανεργία στον ευρύτερο ηπειρωτικό χώρο της Αττικής (Μπιθυμήτρης και Κουστένης, 2021), στοιχείο που συνιστά διάψευση της υπόθεσης ότι το χαμηλό κοινωνικό στάτους αποτελεί από μόνο του προσδιοριστικό παράγοντα για τη δύναμη της αριστεράς. Ιστορικά η τοποθέτηση της περιφέρειας ως τμήματος του Υπολοίπου Αττικής ήταν κατεξοχήν συντηρητική, με προεξάρχουσα την περίπτωση των

71 Για την αυξημένη δυναμική της δεξιόστροφης ιδεολογίας στο Πέραμα σε σχέση με άλλες περιοχές του Πειραιά, πρβλ. Benoit-Guilbot κ.α. (1988, σελ. 202 κ.ε.).

72 Γενικότερα, στην περιοχή του Πειραιά η συσχέτιση του κοινωνικού προφίλ του πληθυσμού με τα εκλογικά δεδομένα παρουσιάζει αυξημένη αξιοπιστία, αφού ειδικά στη Β' Πειραιά περίπου το 80% των ψηφοφόρων-δημοτών είναι ταυτόχρονα και κάτοικοι της περιοχής (Κουστένης, 2020α).

Μεγάρων. Μοναδική σχεδόν εξαίρεση αποτέλεσε η Ελευσίνα, με αφετηρική αιτία και πάλι την εγκατάσταση προσφύγων (περιοχή Άνω Ελευσίνας), όπως αντίστοιχα και η γειτονική Νέα Πέραμος (ειδικά μέχρι τη δεκαετία του 1950).

Χάρτης 6.2
Περιφερειακή Ενότητα Δυτικής Αττικής και πλήθος επιχειρήσεων
Ναυπηγοεπισκευής



* με ίδιο χρωματισμό σημειώνονται οι καποδιστριακοί δήμοι/δημοτικές ενότητες που συγκροτούν έναν ενιαίο καλλικρατικό (με έντονη γραφή η βασική δημοτική ενότητα του)

Πηγή δεδομένων: INEMY (2017) ό.π.

Η εξαίρεση αυτή της Ελευσίνας παγιώθηκε στις δεκαετίες 1950-1970, με τη σταδιακή βιομηχανοποίηση (Ναυπηγεία Ελευσίνας, Διυλιστήρια ΕΛΠΕ), η οποία επεκτάθηκε συνολικότερα στο Θριάσιο Πεδίο, τόσο στον Ασπρόπυργο (χαλυβουργικές μονάδες και Διυλιστήρια) όσο και αργότερα, μετά τη δεκαετία του 1980, στα Άνω Λιόσια, αν και σε μικρότερο βαθμό, λόγω προσανατολισμού προς τη βιοτεχνία. Άρχισε να αποτυπώνεται έτσι σαφώς η διάσταση μεταξύ του γηγενούς πληθυσμού, συχνά αρβανίτικης καταγωγής (Κουστένης, 2014β) και του ύστερου εργατικού εποικισμού, με τη «σκληρή» δεξιόστροφη και την αριστερόστροφη αντίστοιχα ψήφο σε κάποιες περιπτώσεις να συνυπάρχουν, όπως χαρακτηριστικά συνέβη στα

παραδείγματα του Ασπροπύργου και της Φυλής.⁷³

Η ραγδαία, όμως, πληθυσμιακή ανάπτυξη της περιοχής (υπερδιπλασιασμός αριθμού κατοίκων μεταξύ 1981 και 2011) και η συνεχής εγκατάσταση νέων εργατικών στρωμάτων, οδήγησαν τα τελευταία χρόνια σε μια σημαντική εκλογική διαφοροποίηση μεταξύ Θριασίου και Μεγαρίδας (Λιβάνιος, 2011), με το δίπολο Ελευσίνιας-Μεγάρων να εξακολουθεί να προσδιορίζει τα δύο εκλογικά άκρα της περιοχής, τουλάχιστον ως προς την επιρροή της κομμουνιστικής αριστεράς (Πίνακας 6.3). Παράλληλα, μετά το 2000, παρατηρήθηκε μια αξιοσημείωτη και συνεχής αύξηση της σχετικής επιρροής του ΠΑΣΟΚ στην ευρύτερη περιοχή, με αποτέλεσμα από τα μέσα της δεκαετίας τα ποσοστά του στη Δυτική Αττική να ξεπερνούν εκείνα της Β' Πειραιά, φτάνοντας στο 48% το 2009.

Πίνακας 6.3
Εσωτερική εκλογική γεωγραφία της Δυτικής Αττικής
(καλλικρατικοί Δήμοι)

	ΝΔ		ΠΑΣΟΚ		ΚΚΕ		ΣΥΡΙΖΑ		ΛΑΟΣ	
	2009	Μ.Ο. 00-09	2009	Μ.Ο. 00-09	2009	Μ.Ο. 00-09	2009	Μ.Ο. 00-09	2009	Μ.Ο. 00-09
Δ. Ελευσίνιας	25.6	33.3	44.7	41.6	11.3	10.6	5.3	5.6	7.7	5.3
Δ. Φυλής	21.0	30.0	52.7	47.0	10.2	9.8	3.4	3.3	7.0	5.4
Δ. Ασπροπύργου	23.6	32.4	50.7	44.9	9.0	8.4	2.8	2.2	9.5	7.1
Δ. Μάνδρας-Ειδυλλίας	30.9	39.7	42.2	40.5	7.5	6.7	4.9	4.8	10.5	6.1
Δ. Μεγαρέων	32.8	40.8	47.1	43.2	5.1	4.3	3.3	3.4	7.2	5.9

Πηγή: Υπ. Εσωτερικών.

Η Δυτική Αττική, όμως, είναι και η περιφερειακή ενότητα στην οποία η ΧΑ λάμβανε από το 2012 το υψηλότερο ποσοστό της στον ευρύτερο χώρο της πρωτεύουσας (12,5% και 13,4% στις διπλές εκλογές του 2012, 10,1% και 11,3% το 2015, καθώς και 4,6% ακόμα και το 2019). Αντίθετα, ωστόσο, από ό,τι συνέβη με την Β' Πειραιά, εδώ η δύναμη της ακροδεξιάς δεν φά-

⁷³ Για τα παραδείγματα συνύπαρξης της αριστερόστροφης εκλογικής συμπεριφοράς και της ισχυρής συντηρητικής παράδοσης σε Ασπρόπυργο και Φυλή στο δημοψήφισμα του 1974 και στις εκλογές 1974-1981, βλ. Μπιθυμήτρης και Κουστένης (2021).

νηκε να προκύπτει ευθέως από τις διαρροές της ΝΔ και του ΛΑΟΣ, αλλά συνολικότερα από τον εκλογικό σεισμό του 2012. Το προαναφερθέν ρεύμα μετακίνησης ψηφοφόρων από το ΠΑΣΟΚ προς τη ΧΑ εν προκειμένω ήταν ίσως περισσότερο εμφανές από οποιαδήποτε άλλη περιοχή της χώρας. Ενδεικτικότερη είναι και σε αυτό το σημείο η περίπτωση της Φυλής και πολύ περισσότερο του Ασπρόπυργου, όπου το ΠΑΣΟΚ από την απόλυτη πλειοψηφία του 2009 (52,7% και 50,6% αντίστοιχα) οδηγήθηκε στην απόλυτη κατάρρευση ήδη από τον Μάιο του 2012 (8,3% και 6%).⁷⁴

Η ραγδαία αυτή συρρίκνωση του ΠΑΣΟΚ προφανώς τροφοδότησε τη ΧΑ, προσφέροντάς της, ειδικά στον Ασπρόπυργο, από τον Ιούνιο του 2012, όχι απλώς το ισχυρότερο ποσοστό της στη Δυτική Αττική (Πίνακας 6.4), αλλά μονίμως και ένα από τα τρία υψηλότερα ανά δήμο στη χώρα, κάτι που επιβεβαιώθηκε και στις εκλογές του Ιουλίου 2019 (6%).⁷⁵ Είναι πάντως χαρακτηριστικό ότι και στον εν λόγω δήμο το ΟΧΙ έλαβε ποσοστό 79,2% στο Δημοψήφισμα του 2015, που δεν ήταν απλώς το υψηλότερο σε όλη την Αττική, αλλά και το δεύτερο υψηλότερο σε όλη την Ελλάδα (με πρώτο το 79,5% της Ικαρίας), ενώ αντίστοιχα το Πέραμα κατείχε τα πρωτεία στο Λεκανοπέδιο (76,6%).⁷⁶

74 Λόγω της μεγάλης εσωτερικής της πληθυσμιακής ανομοιογένειας (οι 5 βασικοί πρώην καποδιστριακοί δήμοι της περιφερειακής ενότητας εξακολουθούν να συγκεντρώνουν αθροιστικά πάνω από το 80% του πληθυσμού της), η ανάλυση των εκλογικών δεδομένων της Δυτικής Αττικής κρίθηκε προτιμότερο να γίνει με βάση τους καλλικρατικούς δήμους και όχι με τους καποδιστριακούς (νυν δημοτικές ενότητες), όπως έγινε για τον Πειραιά.

75 Στον Ασπρόπυργο καταγράφονταν μέχρι το 2009 και το υψηλότερο τοπικά ποσοστό του ΛΑΟΣ, ανά καλλικρατικό δήμο, αλλά και των ΑΝΕΛ, στη συνέχεια (25,6% και 17% στις διπλές εκλογές του 2012), όπως και της Ελληνικής Λύσης του Κ. Βελόπουλου τον Ιούλιο του 2019 (7,2%). Γι' αυτό το στοιχείο καθώς και για τις πληθυσμιακές ιδιαιτερότητες του εν λόγω Δήμου, βλ. Μπιθυμήτρης και Κουστένης (2021).

76 Το δεδομένο αυτό αποτελεί βασική ένδειξη ότι η κοινωνική δυσαρέσκεια που συνόδευσε την οικονομική κρίση, τροφοδοτώντας (κατά ένα μέρος) και την Χρυσή Αυγή, σε αρκετές περιπτώσεις υπερέβαινε τον παραδοσιακό ιδεολογικό άξονα αριστερά-δεξιά, εκφραζόμενη εκλογικά και με διαφορετικούς τρόπους (Κουστένης, 2019). Παρόλα αυτά, οι ευρείες διαρροές της (όπως και των ΑΝΕΛ) στις τελευταίες εκλογές του 2019 κατευθύνθηκαν κυρίως προς τη ΝΔ (αντιστοιχώντας πανελλαδικά σε 2-2,5 ποσοστιαίες μονάδες επί των έγκυρων) και δευτερευόντως (κατά 1% περίπου) προς τη νεοπαγή Ελληνική Λύση του Κ. Βελόπουλου (Κουστένης, 2020β).

Πίνακας 6.4
*Εκλογική γεωγραφία της Χρ. Αυγής στη Δυτική Αττική
 (καλλικρατικοί Δήμοι)*

	2012 Μ	2012 ΙΟΥ	2015 ΙΑΝ	2015 ΣΕΠΤ	2019 ΒΟΥΛ
Δ. Ελευσίνας	10.9	11.0	8.1	9.2	4,0
Δ. Φυλής	12.8	12.9	8.9	10.8	4,5
Δ. Ασπροπύργου	13.1	16.8	14.5	15.2	6,0
Δ. Μάνδρας-Ειδυλλίας	11.0	11.2	8.2	8.9	3,4
Δ. Μεγαρέων	14.2	15.2	11.0	12.4	5,0

Πηγή: Υπ. Εσωτερικών.

Ωστόσο, στην επιρροή της ΧΑ εξακολούθησαν να παραμένουν φανερά τα ίχνη της πρότερης συντηρητικής παράδοσης, αφού το δεύτερο ισχυρότερο ποσοστό της καταγραφόταν σε όλη αυτήν την περίοδο σταθερά στα Μέγαρα, ενώ, αντίθετα, στην περιοχή της Ελευσίνας σημείωνε μέχρι και το 2015 τη χαμηλότερη επιρροή της. Αντίστοιχα σταθερά πιο περιορισμένη είναι η δύναμη της ΧΑ και στον Δήμο Χαϊδαρίου, ο οποίος, παρότι δεν εμπίπτει ούτε στη Β' Πειραιά ούτε στη Δυτική Αττική, χαρτογραφείται καταχρηστικά στους Χάρτες 6.1 και 6.2, λόγω της σημασίας του για τη Ναυπηγική βιομηχανία (Ναυπηγεία Σκαμαμαγκά).

Συνοψίζοντας, παρότι τα κοινωνικά χαρακτηριστικά των περιοχών του Πειραιά και της Δυτικής Αττικής εμφανίζουν ομοιότητες, κυρίως σε ό,τι αφορά την ισχυρή παρουσία και την κοινωνική αναπαραγωγή εργατικών στρωμάτων, η εκλογική τους γεωγραφία παρουσιάζει έντονες διαφορές, ειδικά σε ό,τι αφορά στις επιδόσεις του ΚΚΕ και της ΧΑ. Στοιχείο που με τη σειρά του, πέρα από την ανάδειξη της σημασίας του βαθμού αστικότητας, τροφοδοτεί ταυτόχρονα και την υπόθεση σχετικά με την επίδραση, αφενός, ευρύτερων πολιτισμικών διεργασιών, αφετέρου, της ίδιας της πολιτικής δράσης των βασικών ανταγωνιστών, στη διαμόρφωση ενός εκλογικού προφίλ.

3. Η περίπτωση της Ναυπηγοεπισκευαστικής Ζώνης: το κόκκινο και το μαύρο

Η μελέτη του ανθρώπινου δυναμικού της Ναυπηγοεπισκευαστικής Ζώνης ως υποπερίπτωσης για τις κοινωνικές και πολιτικές στάσεις της εργατικής τάξης, ειδικότερα στην ευρύτερη περιοχή του Πειραιά και της Δυτικής Ατ-

τικής, έχει ευθεία αναφορά τόσο στις κοινωνικο-οικονομικές παραμέτρους της συγκεκριμένης αγοράς εργασίας, όσο και στο συλλογικό συμβολικό κεφάλαιο που έχει σωρευθεί ιστορικά στον χώρο της Ζώνης. Η εστίαση σε αυτόν τον εργατικό πληθυσμό οδηγεί σε δύο σημαντικά ευρήματα: πρώτον, στην παρατήρηση ότι ο ταξικός σχηματισμός, εντός του οποίου εγγράφεται ο τρόπος ζωής και οργάνωσης των εργατών της Ζώνης, παραμένει ισχυρός και αποτυπώνεται σε ανισότητες που εδράζονται στη διαρθρωτική θέση των ατόμων στην αγορά εργασίας (σε ό,τι αφορά στα δημογραφικά-κοινωνικά τους χαρακτηριστικά) και, δεύτερον, στη διαπίστωση διακριτών τύπων ταξικής πολιτικής στάσης και συμπεριφοράς.

3.1. *Θεσμική συγκρότηση και δομή κοινωνικής εκπροσώπησης στη Ζώνη: ένας ιδιάζων ταξικός σχηματισμός*

Η Ναυπηγοεπισκευαστική Ζώνη Περάματος εκτείνεται από τις παρυφές του Λιμανιού του Πειραιά μέχρι το Πέραμα και την Σαλαμίνα, περικλείοντας το παραλιακό μέτωπο της Δραπετσώνας και του Κερατσινίου. Ο επισκευαστικός αυτό πυρήνας συνδέεται επίσης με τα μεγάλα ναυπηγεία Σκαρμαγκά – Ελευσίνας.⁷⁷

Όπως είναι γνωστό ήδη από μελέτες της δεκαετίας του 1990, η ναυπηγική και ναυπηγοεπισκευαστική δραστηριότητα της Ζώνης αντιπροσωπεύει ένα ποσοστό άνω του 80% στο σύνολο της συγκεκριμένης δραστηριότητας στην Ελλάδα, ενώ σύμφωνα με στοιχεία της πιο πρόσφατης μελέτης αγοράς εργασίας (INEMY, 2017), το 92% των επιχειρήσεων ναυπήγησης και ναυπηγοεπισκευής της Αττικής συγκεντρώνεται στους όμορους της Ζώνης δήμους (Πέραμα, Κερατσίνι-Δραπετσώνα, Νίκαια-Ρέντη, Κορυδαλλός, Πειραιάς, Σαλαμίνα). Η χωρική διάσταση της επιχειρηματικότητας στη ναυπηγοεπισκευή σχετίζεται, προφανώς, με κάτι που επισημαίνεται σε παλαιότερες έρευνες: ιδιαίτερα μετά τη δεκαετία του 1950, το 90% του εργατικού δυναμικού είναι σχεδόν μόνιμα εγκατεστημένο στην εν λόγω περιοχή (Βλάχος, 1996). Η γειτνίαση χώρου εργασίας και τόπου κατοικίας για το μεγαλύτερο ποσοστό εργαζομένων της Ζώνης επιβεβαιώνεται και στην παρούσα έρευνα.

Η απασχόληση στη Ζώνη, τουλάχιστον στον πυρήνα της, είναι δύσκολο να προσδιορισθεί με ακρίβεια, λόγω της φύσης των επαγγελματών στη ναυπηγοεπισκευή, όπου η έντονη κινητικότητα συνυπάρχει με ενδογε-

⁷⁷ Η διακοπή της λειτουργίας των δεξαμενών σε Σκαρμαγκά και Ελευσίνα, ήδη από τις αρχές της οικονομικής κρίσης (2009), είχε ολέθριες συνέπειες για την απασχόληση σε ολόκληρη τη Ζώνη. Διακριτός είναι και ο ρόλος των υποδομών του ΟΛΠ και επομένως της Cosco, για τις μικρομεσαίες επιχειρήσεις της Ζώνης (Αθανασίου και Κουτρούλης, 2018, σελ. 21).

νή στοιχεία προσωρινότητας και επισφάλειας (Spyridakis, 2013). Ωστόσο, από πιο πρόσφατες μελέτες αγοράς εργασίας (Bithymitris and Spyridakis, 2019), καθίσταται σαφές ότι η κρίση άφησε έντονο αποτύπωμα στην απασχόληση εντός της Ζώνης, κάτι που, σε συνδυασμό με μία συνολικότερη αύξηση της ανεργίας στον ευρύτερο Πειραιά κατά την πενταετία 2008-2013, αναδεικνύει το ασφυκτικό οικονομικό περιβάλλον των οικογενειών του πληθυσμού-στόχου της έρευνας.

Για να γίνει κατανοητή η αμοιβαιότητα στις σχέσεις μεταξύ θεσμικού, κοινωνικού και ιδεολογικού πεδίου, είναι σημαντική μία επισήμανση για τη δομή εκπροσώπησης συμφερόντων σε αυτήν την ιδιαίτερη αγορά εργασίας. Σε αντίθεση με ό,τι συμβαίνει στους περισσότερους οικονομικούς κλάδους στην Ελλάδα, τα εργατικά σωματεία της Ζώνης έχουν κατοχυρώσει θεσμικά το δικαίωμά τους να καθορίζουν τουλάχιστον σε έναν ορισμένο βαθμό την πολιτική προσλήψεων των εργοδοτών, προς όφελος των μελών τους. Η πρακτική αυτή προσιδιάζει στον ρόλο του πυλωρού της αγοράς εργασίας που ιστορικά επιτελούν τα συνδικάτα σε λιμάνια και ζώνες ναυπήγησης και ναυπηγοεπισκευής, τόσο στην Ελλάδα όσο και διεθνώς, λόγω της φύσης του τεχνικού καταμερισμού εργασίας σε αυτούς τους χώρους. Παρότι το καθεστώς ευνοιοκρατίας που δημιουργείται γειώνεται στην ιστορικο-θεσμική συγκρότηση των συμφερόντων στη ναυπηγοεπισκευή, δεν πρέπει να αγνοούνται οι παρενέργειες που δημιουργούνται σε ένα πλαίσιο ακραίας εξατομίκευσης των όρων εργασίας: σε συνθήκες περιορισμένης προσφοράς εργασίας ο ανταγωνισμός μεταξύ των *insiders* (αφενός, εργατοτεχνιτών που είναι επαγγελματικά ανθεκτικοί λόγω καλής φήμης στη δουλειά τους και, αφετέρου, ανέργων που είναι μεν επαγγελματικά ευάλωτοι, αλλά είναι ενταγμένοι σε ισχυρά επαγγελματικά δίκτυα, όπως το συνδικάτο) και των *outsiders* (πρόκειται κατά βάση για όσους στερούνται τόσο ενός συγκριτικά υψηλού επιπέδου τεχνικών δεξιοτήτων, όσο και ενός ισχυρού επαγγελματικού δικτύου) μεγαλώνει, και οι πάσης φύσεως αντιθέσεις στο εσωτερικό της εργατικής τάξης διευρύνονται.

Πέραν της δικτύωσης για την ανεύρεση εργασίας, τα συνδικάτα της Ζώνης παρείχαν μέσα στην κρίση μια οιονεί ελεγχόμενη πρόσβαση σε μεγάλα προγράμματα επαγγελματικής εκπαίδευσης και κατάρτισης, τα οποία υλοποιήθηκαν το 2013 και το 2015 (βλ. παρακάτω). Οι εκπρόσωποι των συνδικάτων συμμετείχαν ποικιλοτρόπως στη διαμόρφωση των όρων των προγραμμάτων (καθορισμός σχημάτων πιστοποίησης, ύψος επιδομάτων, κριτήρια συμμετοχής), καθώς και στην κινητοποίηση του πληθυσμού-στόχου. Στις πρακτικές επιβίωσης των συνδικάτων μέσα στην κρίση, συγκαταλέγεται και η οργανωτική αναδιάρθρωση του Συνδικάτου Μετάλλου Πει-

ραία, το οποίο το διαδέχεται το Συνδικάτο Εργατοϋπαλλήλων Μετάλλου Αττικής και Ναυπηγικής Βιομηχανίας Ελλάδος.⁷⁸

Αν με τις πρωτοβουλίες του στο επίπεδο του εμπλουτισμού του συλλογικού κεφαλαίου της Ζώνης (κυρίως μέσω των διαδικασιών πιστοποίησης προσόντων), το συνδικάτο επιχείρησε να διατηρήσει το κύρος του μεταξύ ενός πιο εξειδικευμένου και επαγγελματικά ανθεκτικότερου εργατικού δυναμικού, με την κινητοποίησή του υπέρ των πιο ευάλωτων οικογενειών επιχείρησε να ενισχύσει τους δεσμούς του με ένα τμήμα της εργατικής τάξης που υπόκειται σε παρατεταμένη υποαπασχόληση. Οι παρεμβάσεις των συνδικαλιστών υπέρ εργατικών νοικοκυριών (η πιο συχνά αναφερόμενη δράση στον Τύπο είναι οι επανασυνδέσεις ρεύματος και νερού νοικοκυριών με χρέη προς τη ΔΕΗ και την ΕΥΔΑΠ), στόχευαν μεταξύ άλλων στον περιορισμό των δράσεων της ΧΑ που λάμβαναν χώρα στις λαϊκές γειτονιές, συνήθως με όρους επικοινωνιακού happening (Κοροναίου and Sakellariou 2013). Επιπλέον, το 2017, το συνδικάτο υπογράφει με τους εργοδότες κλαδική ΣΣΕ, την πρώτη μετά από 8 χρόνια, γεγονός που κατοχυρώνει την μονοπωλιακή του θέση στην τοπική δομή εκπροσώπησης συμφερόντων.

Οι ενωτικές πρωτοβουλίες, ωστόσο, δεν εκτονώνουν πάντοτε επιτυχώς την ένταση στο εσωτερικό της Ζώνης (κυρίως μεταξύ insiders – outsiders), η οποία αποκτά σαφή ιδεολογικο-πολιτικά χαρακτηριστικά, καθώς τόσο το Συνδικάτο Μετάλλου Αττικής όσο και τα μικρότερα ομοιοεπαγγελματικά σωματεία διοικούνται παραδοσιακά από ηγεσίες που πρόσκεινται στο ΚΚΕ και εφαρμόζουν μία σκληρή, ταξική γραμμή διεκδίκησης.⁷⁹ Η κομματική ένταξη των στελεχών του συνδικάτου συνιστά συγκροτητικό στοιχείο της ταυτότητας της συνδικαλιστικής οργάνωσης. Το φιλόδοξο πλαίσιο διεκδικήσεων, τα πυκνά καλέσματα σε απεργιακή δράση, το συμμετοχικό μοντέλο κινητοποίησης των μελών, η υπεράσπιση του κλαδικού χαρακτήρα των συλλογικών διαπραγματεύσεων και ο ταξικός, αντικαπιταλιστικός λόγος αποτελούν στοιχεία μιας μαχητικής παράδοσης που οικοδομείται από τη δεκαετία του 1980. Αν, όμως, σε συνθήκες σχετικής οικονομικής σταθε-

78 Το 2014 το συγκεκριμένο συνδικάτο συστάθηκε ύστερα από συγχώνευση του Συνδικάτου Μετάλλου Αθήνας, του Συνδικάτου Μετάλλου Ελευσίνας, της Πανελληνίας Ένωσης Αμμοβολιστών Καθαριστών και του Σωματείου Ηλεκτρολόγων πλοίων, επεκτείνοντας έτσι την εμβέλειά του και την οργανωτική του βάση και δημιουργώντας οικονομίες κλίμακας.

79 Η εκλογική ισχύς της συνδικαλιστικής παράταξης του ΚΚΕ στο Συνδικάτο Μετάλλου, που είναι και ο μαζικότερος φορέας εκπροσώπησης, υπερβαίνει σταθερά το 80% των ψήφων, στις αρχαιρεσίες που λαμβάνουν χώρα από τις αρχές της δεκαετίας του 1990 μέχρι σήμερα. Δεν είναι τυχαίο εξάλλου ότι το Συνδικάτο Μετάλλου Αττικής λογίζεται από το ΚΚΕ ως μία από τις δομές-θεματοφύλακες της συγκρουσιακής κατεύθυνσης του σύγχρονου εργατικού κινήματος στην Ελλάδα (Ελευθερίου, 2017, σελ. 171).

ρότητας και σχετικών κατακτήσεων (όπως το 35ωρο, ή οι συγκριτικά με άλλους βιομηχανικούς χώρους σημαντικές αυξήσεις στα ημερομίσθια), η κομμουνιστική ταυτότητα των συνδικαλιστικών ηγεσιών της Ζώνης συναρμολογούνταν με την εργατική υπερηφάνεια και την υψηλή αυτοπεποίθηση του συλλογικού εργάτη, η βαθιά οικονομική ύφεση στον κλάδο και η αποσυλλογικοποίηση των εργασιακών σχέσεων δημιούργησαν συνθήκες επαναξιολόγησης αυτής της ταυτότητας.

Τα παραπάνω υποδηλώνουν μία σταθερά πυκνή διαμεσολάβηση της σχέσης κεφαλαίου – εργασίας από τον ταξικό συνδικαλισμό, παρά τις προφανείς ασυμμετρίες ισχύος που επιδεινώθηκαν στα χρόνια της βαθιάς ύφεσης. Η ανάλυση της κοινωνικής μορφολογίας της Ζώνης διευκολύνει την κατανόηση αυτής της διαμεσολάβησης και επιτρέπει τη βαθύτερη κατανόηση μιας άλλης σχέσης: εκείνης μεταξύ συμμετοχής στο ταξικό συνδικάτο και ακροδεξιάς ψήφου.

3.2. Η κοινωνική μορφολογία της Ζώνης μέσα από την επεξεργασία δεδομένων προγραμμάτων επαγγελματικής κατάρτισης

Τα στοιχεία που παρουσιάζονται παρακάτω αντλήθηκαν από τη συλλογή δεδομένων δύο μεγάλων προγραμμάτων επαγγελματικής κατάρτισης, που υλοποίησε το Εμπορικό και Βιομηχανικό Επιμελητήριο Πειραιώς (ΕΒΕΠ) το 2013 και το 2015, αντίστοιχα («Ολοκληρωμένο Πρόγραμμα για ανέργους και επαπειλούμενους ανέργους των βιομηχανικών κλάδων της ευρύτερης περιοχής του Πειραιά, μέσω της παροχής υπηρεσιών επαγγελματικής συμβουλευτικής, κατάρτισης-επανακατάρτισης, με στόχο την αναβάθμιση των επαγγελματικών τους δεξιοτήτων» και «Επαγγελματική Κατάρτιση, Συμβουλευτική Υποστήριξη, Πιστοποίηση Τεχνικής Ικανότητας 2.500 επαπειλούμενων με ανεργία, εργαζόμενων και αυτοαπασχολούμενων, κυρίως των βιομηχανικών κλάδων, της ευρύτερης περιοχής του Πειραιά και του Θριάσιου Πεδίου»).

Η διαθέσιμη βάση δεδομένων περιλαμβάνει συνολικά στοιχεία 3.279 εργατών, δηλαδή ενός αναμφίβολα πολύ μεγάλου τμήματος του εργατικού δυναμικού της Ζώνης. Οι 1.493 (45,4%) από αυτούς έλαβαν μέρος το 2013, ενώ οι 2.721 (82,9%) το 2015, με τους 562 (17,1% του συνολικού δείγματος) να έχουν συμμετάσχει και στα δύο προγράμματα. Για τους συμμετέχοντες στο πρώτο πρόγραμμα τα στοιχεία αφορούν μόνο την ειδικότητά τους και τον τόπο κατοικίας τους, ενώ για τους συμμετέχοντες στο δεύτερο υπάρχουν αναλυτικότερες δημογραφικές (κατοικία, φύλο, ηλικία, εθνικότητα, εισόδημα) ή άλλες πληροφορίες, με πιο κρίσιμη τον βαθμό συμμετοχής τους στις συνδικαλιστικές δράσεις του σωματείου τους.

Πρόκειται για ένα σχεδόν αποκλειστικά ανδρικό κοινό (97%), με μέση ηλικία τα 45 έτη και συνολικά επικρατέστερη ηλικιακή ομάδα την 45-54 (32,9%). Τα ετήσια εισοδήματά τους (βάσει της φορολογικής τους δήλωσης) για το οικονομικό έτος 2013 παρουσιάζουν μια ασύμμετρη κατανομή, παρόμοια εκείνης του γενικού πληθυσμού, με μέση τιμή τα 9.609 ευρώ, με το 48,1% ωστόσο να δηλώνει ετήσιες αμοιβές κάτω των 8.000 ευρώ, αλλά και το 8,3% άνω των 20.000.

Παρόλα αυτά, μία σημαντική παρατήρηση είναι ότι το εισόδημα των εργατών της Ζώνης δεν φαίνεται να παρουσιάζει σημαντικές γεωγραφικές διακυμάνσεις με κριτήριο την περιοχή κατοικίας τους, σε αντίθεση, δηλαδή, με το εισόδημα του γενικού πληθυσμού. Γεγονός που σημαίνει ότι οι εργατοτεχνίτες της Ζώνης που κατοικούν σε «ακριβότερες» περιοχές παρουσιάζουν ένα κοινωνικό στάτους με μεγαλύτερη απόκλιση από το μέσο όρο της περιοχής τους (ο σχετικός δείκτης αναλογίας από 66,5% στη Δυτική Αττική, πέφτει σε 25% στα βορειοανατολικά προάστια), σχέση η οποία, ενδεχομένως, τροφοδοτεί ή ενισχύει ένα αίσθημα κοινωνικής «υστέρησης».

Γεωγραφικά το 78,1% του δείγματος κατοικεί στην ευρύτερη περιοχή πέριξ της Ζώνης (Δυτική Αττική, Πειραιά και Σαλαμίνα), δηλαδή σε περιοχές που καλύπτουν μόλις το 18,7% του συνολικού πληθυσμού της Αττικής, στοιχείο που ταυτόχρονα υποδεικνύει την αυξημένη εγγύτητα μεταξύ τόπου εργασίας και κατοικίας.

Ας αναφερθεί επιπλέον ότι με βάση επεξεργασίες που έχουν γίνει στο πλαίσιο της αξιολόγησης των δύο προγραμμάτων κατάρτισης, μεταξύ των καταρτιζομένων εντοπίζονται 424 σχέσεις συγγένειας (162 πατέρες και γιοι, 198 αδέρφια και 64 ξαδέλφια ή ανδρόγυνα), που σημαίνει ότι για το 13% του δείγματος η εργασία στη Ζώνη είναι οικογενειακή (και διαγενεακή) υπόθεση, ενισχύοντας έτσι την επαγγελματική ταυτότητα και κουλτούρα των συγκεκριμένων ανθρώπων. Αν μάλιστα ληφθεί υπόψη ότι το 93,8% των εν λόγω συγγενών κατοικεί και σε όμορες της Ζώνης περιοχές (Πειραιά ή Δυτική Αττική), αυτό το δεδομένο συνιστά μια αυξημένη ενισχυτική ένδειξη για τη γειτνίαση του τόπου κατοικίας και εργασίας, αλλά πιθανότατα και του τόπου άσκησης του εκλογικού δικαιώματος, σε συνδυασμό και με το αυξημένο ποσοστό ομοδημοτών στην περιοχή (βλ. υποσημ. 73).

Ως προς τις ειδικότητες, τέλος, πολυπληθέστεροι εμφανίζονται να είναι οι ελασματοουργοί και οι συγκολλητές-κόπτες μετάλλων (άνω του 20%), ενώ με διαφορά ακολουθούν οι χειριστές κινητών μηχανημάτων, οι τεχνικοί αυτοματισμού και οι σωληνουργοί (μεταξύ 8% και 12% το 2015).⁸⁰

⁸⁰ Για την αναλυτικότερη δημογραφική-κοινωνική μορφολογία της Ζώνης, βλ. Μπιθυμήτρης και Κουστένης (2021).

Το σημαντικότερο στοιχείο, ωστόσο, για την πολιτική στάση του συγκεκριμένου δείγματος προέρχεται από τον δείκτη συμμετοχής στο συνδικάτο (στις συλλογικές δράσεις του σωματείου, σύμφωνα με σχετική ερώτηση εντύπου που συμπλήρωναν ψηφιακά οι καταρτιζόμενοι κατά τη διάρκεια των συμβουλευτικών ενεργειών του έργου). Το ποσοστό συμμετοχής (αθροιστικά όσων δήλωσαν στη σχετική ερώτηση ότι συμμετέχουν Αρκετά ή Πολύ) ανέρχεται σε 39,9%, χωρίς, ωστόσο, να παρουσιάζει ισχυρές συσχετίσεις με άλλες κοινωνικές ή δημογραφικές μεταβλητές (όπως π.χ. το εισόδημα). Δεδομένου όμως ότι ο δείκτης συμμετοχής στο συνδικάτο αποτελεί ίσως και τη μοναδική οιονεί πολιτική μεταβλητή της έρευνας, επιχειρήθηκε η αναζήτηση μίας άλλης, δευτερογενούς συσχέτισης, συγκρίνοντας τις τιμές τού εν λόγω δείκτη με τα πραγματικά εκλογικά αποτελέσματα της περιόδου 2012-2019. Συγκεκριμένα, αντιπαραβλήθηκαν οι τιμές του δείκτη ανά ΤΚ κατοικίας των ερωτώμενων με τα αντίστοιχα τοπικά (συνολικά) ποσοστά της ΧΑ, μόνο για την περιοχή του Πειραιά⁸¹ και πάντα με το ερώτημα του βαθμού γεωγραφικής ταύτισης κατοικίας και άσκησης εκλογικού δικαιώματος των εργατοτεχνιτών (και φυσικά του βαθμού αντιπροσωπευτικότητας τους ως προς τη συνολική εκλογική συμπεριφορά των αντίστοιχων περιοχών).

Η αντίστροφη κλιμάκωση των ποσοστών της ΧΑ ως προς τα τοπικά ποσοστά συμμετοχής στο συνδικάτο είναι όχι απλώς απόλυτη και εντυπωσιακά επαναλαμβανόμενη στις πέντε υπό εξέταση εκλογικές αναμετρήσεις, αλλά και σχετικά ομαλή στατιστικά. Προκύπτει, έτσι, ότι για κάθε 10% περισσότερη συμμετοχή σε μια περιοχή, τα αντίστοιχα ποσοστά της Χρυσής Αυγής μειώνονταν περίπου κατά 0,4%-0,5% το 2012, όπως φαίνεται και από τις αντίστοιχες κλίσεις των ευθειών παλινδρόμησης (Πίνακας 6.5, Γράφημα 6.1). Η αντίστοιχη κλιμακωτή κάμψη απλώς περιορίστηκε στο 0,25%-0,35% το 2015 και στο 0,15% το 2019 (αλλά με τη συσχέτιση των δύο δεικτών να ενισχύεται και πάλι στην τελευταία αναμέτρηση):

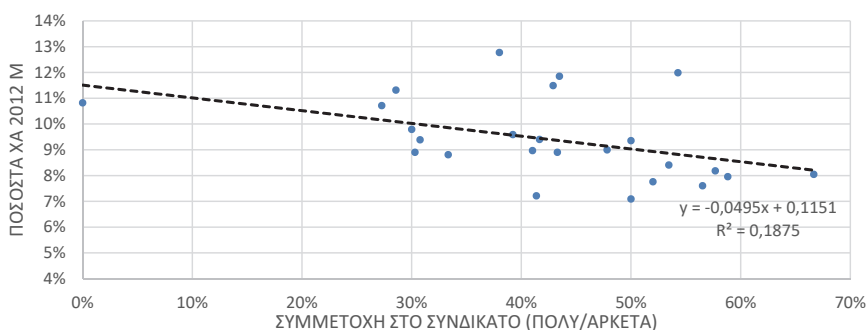
81 Η αντιπαραβολή επιτυγχάνεται με την αντιστοίχιση των εκλογικών διαμερισμάτων ανά ΤΚ (δημιουργώντας συνολικά 26 χωρικές ενότητες για τον Πειραιά) και την ομαδοποίησή τους στη συνέχεια σε 4 clusters κατηγορίες του δείκτη συμμετοχής στο συνδικάτο: κατώτερη του 30% (αφορά ΤΚ που εντοπίζονται στην περιοχή του Ρέντη και της Σαλαμίνας), μεταξύ του 30% και του 40% (Δραπετσώνα, Κερατσίνι), μεταξύ του 40-50% (Αμπελάκια Σαλαμίνας, Πέραμα, Νίκαια βορείως Π. Ράλλη) και 50%-60% (Κορδαλλός, Νίκαια-Νοτίως Πέτρου Ράλλη).

Πίνακας 6.5
Ποσοστά ΧΑ ανά επίπεδο συμμετοχής στο Συνδικάτο

ΣΥΜΜΕΤΟΧΗ στο ΣΥΝΔΙΚΑΤΟ (ΠΟΛΥ/ΑΡΚΕΤΑ)	2012 Μ	2012 ΙΟΥΝ	2015 ΙΑΝ	2015 ΣΕΠΤ	2019 ΒΟΥΛ
<30%	10,7%	10,3%	8,5%	9,0%	3,9%
30,1%-40%	9,9%	9,5%	8,0%	8,6%	3,8%
40,1%-50%	9,4%	9,0%	8,0%	8,5%	3,6%
>50,1%	8,3%	8,0%	7,1%	7,4%	3,3%
ΣΥΣΧΕΤΙΣΗ	-0,433	-0,363	-0,250	-0,299	-0,333
ΚΛΙΣΗ	-0,0495	-0,0435	-0,0260	-0,0356	-0,016

Πηγή δεδομένων: Υπ. Εσωτερικών και ΕΒΕΠ (2015, για τα επίπεδα συμμετοχής στο Συνδικάτο).

Γράφημα 6.1
Ποσοστά ΧΑ 2012 Μάιο ανά Επίπεδο Συμμετοχής στο Συνδικάτο



Πηγή δεδομένων: Υπ. Εσωτερικών και ΕΒΕΠ (2015, για τα επίπεδα συμμετοχής στο Συνδικάτο).

Από το παραπάνω εύρημα αναδεικνύεται, αφενός, η λειτουργικότητα της συμμετοχής στο συνδικάτο ως πολιτικού δείκτη,⁸² αλλά σχεδόν ισοδύ-

82 Η πολιτική σημασία της συμμετοχής στα εργατικά σωματεία έχει αναδειχθεί διεθνώς και με ιδιαίτερη έμφαση στις ΗΠΑ, όπου συχνά αποτελεί έναν δείκτη ταξικότητας της εκλογικής συμπεριφοράς (Best and Krueger, 2012, σελ. 227-229 και Κουστένης, 2020γ), παραβλέποντας, ωστόσο, τον συντεχνιακό χαρακτήρα που συχνά μπορεί να προσλαμβάνει (Sheppard, 2013).

ναμα και η υπόθεση για την πιο περιορισμένη δυνατότητα διείσδυσης της ΧΑ σε κοινά με ισχυρή συνδικαλιστική συνείδηση και ενδεχομένως ταξική επίγνωση. Για μια καλύτερη κατανόηση των ορίων στην απήχηση της ΧΑ στη Ζώνη, η ανάλυση του ταξικού σχηματισμού συμπληρώνεται με τη ανάλυση της διαπάλης για την ηγεμονία, η οποία διέπεται από τη δική της ειδική λογική, που συνδέεται με την κοινωνική μορφολογία χωρίς να ανάγεται σε αυτήν.

4. Η αδύνατη ηγεμονία της άκρας δεξιάς στη Ζώνη

Μελετώντας το σώμα του διαθέσιμου υλικού από τον ηλεκτρονικό Τύπο και το διαδίκτυο, καθίσταται σαφές ότι η μορφή που έλαβε ο κομματικός ανταγωνισμός ανάμεσα σε ΚΚΕ και ΧΑ στη Ζώνη και στον ευρύτερο Πειραιά, αλλά και η προσωρινή έκβαση αυτού του ανταγωνισμού, συνδέονται με τον ταξικό σχηματισμό και μάλιστα αμφίδρομα. Για την ανασυγκρότηση της πάλης για την ηγεμονία, συγκεντρώθηκαν άρθρα από τον ηλεκτρονικό Τύπο, ανακοινώσεις οργανώσεων και συλλογικοτήτων, καθώς και ντοκιμαντέρ, δημοσιογραφικές εκπομπές και μαρτυρίες από τη Δίκη της Χρυσής Αυγής. Το κριτήριο αναζήτησης ήταν η αναφορά σε μία από τις ακόλουθες θεματικές: α) οικονομικές εξελίξεις στη ναυπηγοεπισκευή και κοινωνικός αντίκτυπος, β) δράσεις τοπικών συνδικάτων και γ) ακροδεξιά βία στον ευρύτερο Πειραιά, κατά την περίοδο 2010-2019. Το υλικό που προέκυψε αποτελείται από πενήντα τεκμήρια κειμενικού ή οπτικοακουστικού τύπου. Υιοθετώντας το αναλυτικό σχήμα που έχει εφαρμοστεί και παρουσιαστεί σε άλλες εργασίες (Μπιθυμήτρης, 2019), εξετάζονται οι ιδεολογικές λειτουργίες του φορέα των εθνικιστικών μηνυμάτων (ΧΑ) και του φορέα του ταξικού λόγου (Συνδικάτο Μετάλλου Αττικής), όσο και τα αποτελέσματά τους στη διαμόρφωση συλλογικών ταυτοτήτων.

Η ΧΑ επιχείρησε την ανάσχεση της κομμουνιστικής επιρροής στη Ζώνη, υιοθετώντας δύο διαδοχικές στρατηγικές: Εν πρώτοις, εφαρμόζοντας μια στρατηγική εμπέδωσης ταυτότητας μέσω της κλιμακούμενης βίας εναντίον του πολιτικά και εθνοτικά Άλλου (Πέτρου κ.ά., 2015, σελ. 239· Dinas et al., 2013, σελ. 86). Δείγματα της στρατηγικής του βίαιου ακτιβισμού της ΧΑ αποτελούν η επίθεση εναντίον των Αιγυπτίων αλιεργατών στην Ιχθυόσκαλα Κερατσινίου τον Ιούνιο του 2012, η αιματηρή επίθεση εναντίον συνδικαλιστών στη Ζώνη τον Σεπτέμβριο του 2013 και η δολοφονία του Παύλου Φύσσα λίγες ημέρες αργότερα.

Η δεύτερη στρατηγική αφορά στην οργανωτική διείσδυση στη Ζώνη, μέσω σύστασης εθνικιστικού σωματείου το 2014, με την επωνυμία «Σω-

ματείο Εργατοϋπαλλήλων Μετάλλου Ναυπηγοεπισκευαστικών Ζωνών Πειραιά – Κερατσινίου – Δραπετσώνας – Νίκαιας και Νήσων, “Άγιος Νικόλαος”». Προάγγελο της ίδρυσης του σωματείου, το οποίο δεν κατάφερε ποτέ να συσπειρώσει στην πράξη περισσότερα από 30 άτομα, συνιστά η επίσκεψη κλιμακίου βουλευτών και τοπικών στελεχών της Χρυσής Αυγής στη Ζώνη, τον Αύγουστο του 2018. Τόσο σε αυτήν την ιδρυτική στιγμή της ακροδεξιάς παρέμβασης στη Ζώνη, όσο και σε μετέπειτα δράσεις, η χρήση βίαιων ρηματικών πρακτικών στοχοποίησης των ταξικών συνδικάτων και του ΚΚΕ επιχειρεί να αναδιατάξει ριζικά το δίπολο «εμείς» vs «αυτοί», πάνω στο οποίο δομείται η συλλογική ταυτότητα του εργάτη της Ζώνης.

Στο πλαίσιο της ακροδεξιάς ρητορικής, απέναντι από τον Έλληνα εργάτη τοποθετείται η «μπολσεβίκικη κομματο-συνδικαλιστική ολιγαρχία»,⁸³ την οποία, στην περίπτωση της Ζώνης, ενσαρκώνουν το ΠΑΜΕ και το Συνδικάτο Μετάλλου⁸⁴ που με τη δράση τους υπονομεύουν την παραγωγικότητα των ναυπηγοεπισκευαστικών μονάδων, ευνοώντας ξένα συμφέροντα.⁸⁵ Οι εφοπλιστές, ο επιχειρηματικός κόσμος, οι Έλληνες εργάτες συγκροτούν το πατριωτικό μπλοκ, το οποίο έχει απέναντί του ένα κράτος-υποχείριο των ξένων δυνάμεων, που με τη συνδρομή της κομματικής και συνδικαλιστικής ελίτ, αφελληνίζει τις παραγωγικές βάσεις της χώρας και διευκολύνει τα συνωμοτικά σχέδια της παγκοσμιοποιημένης χρηματιστικής ολιγαρχίας. Για παράδειγμα, ο βουλευτής της Χρυσής Αυγής Κ. Γεμενής, δήλωνε τον Νοέμβριο του 2012 στο ελληνικό Κοινοβούλιο:

«Ο επιχειρηματικός κόσμος στενάζει (...) Λέτε ότι θα φορολογήσετε τα πλοία του ελληνικού στόλου με βάση το τονάζ (...) Την ίδια μέρα που θα εφαρμοστεί το μέτρο τα περισσότερα πλοία του εμπορικού στόλου θα υποστείουν την ελληνική σημαία και με μεγάλη ευκολία θα επιλέξουν μια

83 Στο site της ΧΑ, στην κατηγορία Ταυτότητα, διατυπώνεται η παρακάτω θέση: «Οι ελάχιστοι άνθρωποι που έχουν διαρρήξει οριστικά την οργανική σχέση των καταβολών τους με τον Λαό είναι τα μέλη της “πλουτοκρατικής ολιγαρχίας” με τον κοσμοπολιτισμό τους, και τα μέλη των καθοδηγητικών ομάδων της “μπολσεβίκικης κομματο-συνδικαλιστικής ολιγαρχίας” με τον διεθνισμό τους. Οι Ολιγαρχίες του χρήματος και της κομματικής τυραννίας είναι το ίδιο. Εχθροί του Έθνους και του Λαού.» (Χρυσή Αυγή, 2018).

84 Στο πλαίσιο της συγκεκριμένης επίσκεψης, ο βουλευτής της ΧΑ, Ι. Λαγός, δήλωνε: «(...) Οι λακέδες του ΠΑΜΕ και του ΚΚΕ (...) θα εξαφανιστούν από δω πέρα μέσα». Στην ίδια επίσκεψη, άλλος βουλευτής της ΧΑ διαπίστωνε «το μεγάλο πρόβλημα που λέγεται ΠΑΜΕ», ενώ, τέλος, ο βουλευτής της ΧΑ, Ηλ. Παναγιώταρος δεσμευόταν ότι «το απόστημα που υπάρχει εδώ (...) το ΠΑΜΕ (...) πολύ σύντομα θα τελειώσει» (JailGoldenDawn, 2018).

85 «Η Ζώνη του Περάματος θα λειτουργήσει ξανά υπό την αιγίδα της Χρυσής Αυγής και οι άεργοι εργατοπατέρες του ΚΚΕ που έστειλαν τα ελληνικά πλοία στην Τουρκία θα απομονωθούν» (Χρυσή Αυγή, 2015). Δήλωση του Η. Κασιδιάρη κατά την επίσκεψή του στη Ζώνη, τον Σεπτέμβριο του 2015.

σημαία άλλη που θα εξυπηρετεί καλύτερα τα συμφέροντά τους» (Ριζοσπάστης, 2013α).

Η εθνικοσοσιαλιστική ιδεολογία της Χρυσής Αυγής επιτρέπει το συγκερασμό αιτημάτων προστασίας των λαϊκών στρωμάτων από την ασυδοσία της αγοράς και προτάσεων στήριξης των πιο δυναμικών τμημάτων του κεφαλαίου. Επομένως, δεν προκαλούν έκπληξη ούτε οι αντιπλουτοκρατικές αναφορές, ούτε οι διάσπαρτες και αλληλοαναιρούμενες κοινοβουλευτικές πρωτοβουλίες σχετικά με το ναυτικό επάγγελμα.⁸⁶ Ενώ, όμως, οι αναφορές σε κακές πρακτικές μεμονωμένων εφοπλιστών ή εργοδοτών είναι συγκυριακές, οι ταυτίσεις με τους πλοιοκτήτες έχουν έναν πιο σταθερό χαρακτήρα.

Με σειρά δηλώσεων και τοποθετήσεων, στελέχη της ΧΑ παρουσιάζουν τον ελληνικό εφοπλισμό ως βασικό στήριγμα του παραγωγικού δυναμικού μιας επικράτειας που αποτελεί ιστορικά τον φυσικό χώρο της ναυτοσύνης.⁸⁷ Κατ' επέκταση, η ναυπηγοεπισκευαστική και ναυπηγική βιομηχανία αποτελεί λίκνο οικονομικής αναγέννησης. Η πολιτική σημασία που έχει η Ζώνη για την Άκρα Δεξιά, στοιχειοθετείται τόσο από τις επισκέψεις κορυφαίων στελεχών της ΧΑ στον χώρο, ακόμα και μετά την έναρξη της δίκης της ηγετικής ομάδας, όσο και από τις αλληπάλλληλες ερωτήσεις που καταθέτουν ήδη από το 2012 οι βουλευτές της, προτείνοντας φορολογικές απαλλαγές και άλλες διευκολύνσεις για το εφοπλιστικό κεφάλαιο (Μπασκάκης και Ψαρράς, 2017). Η ταύτιση με την εργοδοσία δεν εξαντλείται στην διεκδίκηση οικονομικών κινήτρων, αλλά επεκτείνεται και στην εμπέδωση της εργασιακής ειρήνης, η οποία αποτελεί θεμελιώδη όρο για την ανάπτυξη του ναυτιλιακού και ναυπηγοεπισκευαστικού κλάδου. Κατά τη διάρκεια απεργίας των ναυτεργατών τον Φεβρουάριο του 2013, ο αρχηγός της Χρυσής Αυγής, Ν. Μιχαλολιάκος σχολίαζε:

86 Για παράδειγμα, ενώ στις 24/10/2012, ο βουλευτής της ΧΑ Ν. Κούζηλος καταθέτει ερώτηση «για την κατάργηση των συλλογικών συμβάσεων εργασίας για τους ναυτικούς», στις 12/2/2013 ο Γ. Λαγός καταθέτει ερώτηση «για την αλλαγή του τρόπου φορολόγησης των Ελλήνων ναυτικών που τους διώχνει από τα πλοία», ενώ διαδοχικές είναι οι ερωτήσεις που καταθέτει και πάλι ο Ν. Κούζηλος στις αρχές του 2015, αυτή τη φορά σχετικά με «καθυστερήσεις καταβολής δεδουλευμένων στους ναυτικούς», σχετικά με τη «συστηματική υποβάθμιση των παρεχόμενων υπηρεσιών προς τους ασφαλισμένους ναυτικούς», «την εφάρμογή της Οδηγίας 2002/74/ΕΚ για την προστασία των ναυτικών».

87 Σε άρθρο με τον εύγλωττο τίτλο «Στο στόχαστρο των Γερμανών» στην εθνικιστική εφημερίδα *Εμπρός*, στις 22/08/2015, ο αρθρογράφος επιχειρηματολογεί ως εξής: «Η απάντηση γιατί οι Έλληνες εφοπλιστές επιμένουν να έχουν γραφεία στον Πειραιά και σε άλλες περιοχές της Αττικής, ακόμη και την έδρα τους, σε πολλές περιπτώσεις, βρίσκεται στα λόγια ενός πολυταξιδεμένου καπετάνιου με τα πλοία του Ωνάση, στην χρυσή εποχή της Ελληνικής ναυτιλίας: “Μα για την Πατρίδα μας, ρε γαμώτο” » (*Εμπρός*, 2015).

«Υπάρχει κι ένας ολόκληρος λαός που απαιτεί από το κράτος, κι αυτός είναι το θύμα της υποθέσεως, από τη μια μεριά δηλαδή το κράτος, ένα ανήμπορο κράτος, από την άλλη οι εργατοπατέρες, δεν είναι αθώοι, έτσι; Έχουν κάνει πολλά...» (ΡΙζοσπάστης, 2013β).

Σε ερώτηση του Γ. Λαγού «για την ανάπτυξη της Επισκευαστικής Ζώνης στο Πέραμα» στις 25/1/13, ο βουλευτής της ΧΑ αναφέρει ότι «προϋπόθεση για την ανάπτυξη της Ζώνης του Περάματος είναι επιπλέον και η εργασιακή ειρήνη μεταξύ των εργαζομένων και των εκπροσώπων των επιχειρήσεων». Η απέχθεια απέναντι στο συνδικαλισμό απορρέει φυσικά από τη θέση που ενέχει η ταξική ειρήνη στο πλαίσιο ενός λόγου, όπου η εθνική ταυτότητα οργανώνει, ενορχηστρώνει και ανασυνθέτει όλες τις άλλες ταυτίσεις.⁸⁸

Το πιο ενδιαφέρον, ωστόσο, στοιχείο αφορά στην ενοχοποίηση όχι μόνο των συνδικάτων, αλλά και των ίδιων των εργατών, οι οποίοι με τα υψηλά ημερομίσθια που απολάμβαναν προ κρίσης φέρουν το δικό τους μερίδιο ευθύνης για τη συρρίκνωση των παραγωγικών δραστηριοτήτων και την απομάκρυνση των εφοπλιστών. Οι δηλώσεις του υποψήφιου περιφερειακού συμβούλου με την ακροδεξιά παράταξη στον Πειραιά και εργοδηγού στο επάγγελμα, Χρήστου Κυριτσόπουλου (μετέπειτα πρόεδρος του εθνικιστικού σωματείου), το Σεπτέμβριο του 2013, είναι ενδεικτικές:

«Έχουμε το δικαίωμα, λοιπόν, κι εμείς να κάνουμε ένα σωματείο και με αυτό το σωματείο, βάσει νόμου, που θα αποτελείται από αρκετά μέλη, θα διαφοροποιήσουμε τα μεροκάματά μας, γιατί η κρίση αυτή που υπάρχει στην Ελλάδα (...) Τα μεροκάματα που παίρναμε πριν δύο, τρία ή τέσσερα χρόνια ήταν πάρα πολύ μεγάλα και υψηλά, σε σχέση με την κρίση. Θα μπορούσαμε να χαμηλώσουμε τα μεροκάματά μας, να εγγυηθούμε στους Έλληνες εφοπλιστές ότι αν φέρουν τα βαπόρια τους εδώ, θα σταματήσουμε τις απεργίες που γίνονταν όλα αυτά τα χρόνια για διάφορους λόγους» (902.gr, 2017).

Όπως φαίνεται και από άλλες δημόσιες τοποθετήσεις, τα ίδια τα στελέχη του σωματείου, «διαφήμιζαν» τον φορέα τους ως μηχανισμό εξεύρεσης εργασίας σε φίλα προσκείμενους εργοδότες, που προτίθενται να προσλάβουν Έλληνες εργάτες, δίνοντας ημερομίσθια χαμηλότερα από αυτά που προέβλεπαν οι ΣΣΕ και πάντοτε υπό την προϋπόθεση της εργασιακής ειρήνης. Είναι σημαντικό εδώ να επισημανθεί ότι μέρος των εργοδοτών της

88 «Εμείς, ως Χρυσή Αυγή, ως λαϊκό κίνημα, δεν πιστεύουμε στην πάλη των τάξεων. Πιστεύουμε ότι όλες οι βαθμίδες της οικονομίας είναι λαός. Και οι εργαζόμενοι και οι επιχειρηματίες. Κίνητρα πρέπει να δοθούν στις επιχειρήσεις, για να επενδύσουν τα κέρδη τους, για να προσλάβουν υπαλλήλους» (Χατζησάββας, 2015).

Ζώνης φαίνεται πως είδε με όρους πολιτικής ευκαιρίας την άνοδο της Χρυσής Αυγής στην περιοχή και την ίδρυση εθνικιστικού σωματείου από αυτήν. Χαρακτηριστικό είναι το παρακάτω απόσπασμα από διαδικτυακή εκπομπή με πρωταγωνιστές τον Η. Παναγιώταρο και τον Γ. Λαγός, στις 7/7/2015:

«Λαγός: Είχαμε ιδρύσει πριν από λίγο καιρό, θυμάσαι πολύ καλά και με δικές σου ενέργειες και με δικιά σου βοήθεια το Σωματείο της Ναυπηγοεπισκευαστικής Ζώνης.

Παναγιώταρος: Τον Άγιο Νικόλαο! Μεγάλη η χάρη του [...]

Λαγός: Να ενημερωθεί ο κόσμος, να ξέρει ότι (...) μάς έχουν ζητήσει συνάντηση κάτω, άνθρωποι που είναι διατεθειμένοι να φέρουνε πλοία, είναι τρεις διαφορετικές περιπτώσεις, θα κάνουμε συνάντηση μαζί τους πιθανόν και μέσα στην εβδομάδα, θα καταφέρουμε έτσι ώστε να ξεκινήσει η δουλειά, εμείς το έχουμε υποσχεθεί ότι θα το κάνουμε και το χετε πάρει χαμπάρι ότι όταν υποσχομάστε κάτι, το κάνουμε, θα γίνει. Είμαστε στη διαδικασία αυτή, θα τους φέρουμε και πλοία να δουλέψουνε στη Ζώνη του Περάματος, θα τρίβουν τα μάτια τους, και θα επαναλάβω για μια φορά ακόμα τη δήλωση που έχω κάνει και τους έχει πειράξει πολύ: οι λακέδες του ΠΑΜΕ και του ΚΚΕ θα εξαφανιστούν από το λιμάνι κάτω...» (JailGoldenDawn, 2015).

Σχετικά με τον ανταγωνιστή της Χρυσής Αυγής στη Ζώνη, δηλαδή το Συνδικάτο Μετάλλου Αττικής, αναφέρθηκαν ήδη ορισμένα στοιχεία φυσιολογίας και πρακτικών. Όπως αναδείχθηκε παραπάνω, οι πολιτικές του συνδικάτου και οι πρακτικές του στον χώρο δεν έχουν μία μόνο όψη. Οι κριτικές στον Τύπο και το διαδίκτυο αντιπολιτευόμενων συνδικαλιστών για το καθεστώς ευνοιοκρατίας υπέρ των μελών που βρίσκονται εγγύτερα στην ηγεσία, ή για την άρνηση διαπραγμάτευσης μιας μετριοπαθούς κλαδικής ΣΣΕ μετά την λήξη ισχύος της προηγούμενης, έχουν σοβαρά ερείσματα και στους εργαζόμενους. Παρόλα αυτά, το γεγονός ότι, σε κλίμα συρρίκνωσης της παραγωγικής βάσης της ναυπηγοεπισκευής, καθώς και ραγδαίας εξατομίκευσης των εργασιακών σχέσεων σε εθνικό και κλαδικό επίπεδο, το συνδικάτο κατάφερε να διατηρήσει τους δεσμούς του με διαφορετικά τμήματα της εργατικής τάξης της Ζώνης προσδίδει ένα θετικό πρόσημο στις στρατηγικές του επιλογές. Οι επιλογές αυτές κεφαλαιοποιούνται τελικώς στον ανταγωνισμό με τη ΧΑ, καθώς το δυνάμει ανταγωνιστικό εθνικιστικό σωματείο παραμένει οργανωτικά ισχνό ως προς τη δυνατότητα κινητοποίησης, ενώ και στο επίπεδο της γειτονιάς, το αντιφασιστικό μπλοκ βραχυκυκλώνει σημαντικούς διαύλους επικοινωνίας της άκρας δεξιάς με τα πιο φτωχά στρώματα των πόλεων της Β' Πειραιά. Το ορόσημο εδώ δεν είναι άλλο από τη δολοφονία Φύσσα τον Σεπτέμβριο του 2013.

Η παραπάνω έκβαση δεν θα πρέπει να θεωρείται δεδομένη και αυτό για

αρκετούς λόγους. Σε ένα πρώτο επίπεδο, η ΧΑ είχε στη διάθεσή της έναν σημαντικό συμβολικό και υλικό πόρο που συνίσταται στην υποστήριξη από μερίδα εργοδοτών, τη στιγμή που το συνδικάτο αντιμετώπιζε (αλλά και ως ένα βαθμό συντηρούσε) ένα κλίμα εργοδοτικής καχυποψίας και εχθρότητας. Σε ένα δεύτερο επίπεδο, η στρατηγική της βίας, που εκδηλώθηκε εξάλλου και μέσα στη Ζώνη, όπως και η συναφής ρητορική μίσους, θα πρέπει να ιδωθούν και σαν απόπειρα οικειοποίησης συστατικών της επαγγελματικής κουλτούρας και της δομής του αισθάνεσθαι σε αυτόν τον επαγγελματικό χώρο (ανδροπρέπεια, ματαιωμένη περηφάνια, ενοχή, μνησικακία), κάτι που έχει αναδειχθεί αλλού (Μπιθυμήτρης, 2019).

Απέναντι σε έναν ομοιογενοποιητικό εθνικιστικό λόγο, που απλοποιεί αποτελεσματικά τους μηχανισμούς απόδοσης ευθυνών για την κρίση, ανάγοντάς την σε συνομοσία ξένων ή/και αντεθνικά τοποθετημένων εγχώριων δυνάμεων, το συνδικάτο αντέταξε έναν συμπαγή ταξικό λόγο, με αντικαπιταλιστικά και αντιφασιστικά στοιχεία, που ενίοτε εκδηλώνονταν με έναν επιθετικό και συναισθηματικά φορτισμένο τόνο. Για παράδειγμα, σε ένα πρόσφατο Δελτίο Τύπου του Συνδικάτου, που καταγγέλλει τις συνθήκες υγιεινής σε επισκευαζόμενο πλοίο, σημειώνεται:

«Είναι γελασμένοι όμως αν νομίζουν ότι θα μας σκοτώνουν και δεν θα μιλάμε. Σπέρνουν ανέμους, θα θερίσουν θύελλες. Η οργή μας γίνεται οργάνωση και αγώνας μέσα από τα ταξικά μας Σωματεία» (Συνδικάτο Μετάλλου Αττικής, 2018α).

Η επίκληση του δυσάρεστου συναισθήματος που προκαλεί η αδικία εις βάρος της υγείας των ομότεχων συνοδεύεται από ένα αίτημα ανάληψης δράσης (και επομένως ευθύνης) από τους αποδέκτες του μηνύματος, που είναι οι ίδιοι οι εργάτες της Ζώνης. Αυτή η επισήμανση της ευθύνης του υποκειμένου-εργατική τάξη να επιτελέσει το ταξικό καθήκον επαναλαμβάνεται σχεδόν αδιαλείπτως σε όλες τις κρίσιμες παρεμβάσεις του συνδικάτου.

Εξίσου επαναλαμβανόμενες είναι οι λειτουργίες του μηχανισμού απόδοσης της ευθύνης για την επιδείνωση του εργασιακού και οικογενειακού βίου του εργάτη μέσα στην κρίση. Από τη μία πλευρά, οι δυνάμεις του κεφαλαίου στις οποίες αθροίζονται τα κόμματα που εναλλάσσονται στις κυβερνητικές θέσεις, οι υπερεθνικοί οικονομικοί οργανισμοί, οι εργοδότες και οι εφοπλιστές και, από την άλλη πλευρά, τοποθετούνται τα θύματα των πολιτικών των μνημονίων:

«Η ανάπτυξη για την οποία από κοινού μιλάνε ΣΥΡΙΖΑ, ΑΝΕΛ, ΝΔ, ΠΑΣΟΚ, ΣΕΒ, ΕΦΟΠΛΙΣΤΕΣ, ΕΕ, ΔΝΤ κ.α. είναι στρωμένη πάνω στις τσακισμένες, από τις πολιτικές τους, ζωές μας. Για την εργοδοσία φοροα-

παλλαγές, για εμάς ακρίβεια και φοροληστεία. Για την εργοδοσία φθινή εργασία για εμάς μεροκάματα πείνας. Για τους εργοδότες ζωή μέσα στην χλιδή, για εμάς ζωή μέσα στην ανέχεια. Αυτό είναι το μέλλον που μας ετοιμάζουν αν δεν αντιδράσουμε» (Συνδικάτο Μετάλλου Αττικής, 2018β).

Είναι σαφές ότι οι ταυτίσεις που παράγονται στο πλαίσιο του ταξικού λόγου θεμελιώνονται στην ανισότητα που υφίσταται ο εργάτης της Ζώνης, τόσο ως προς ευκαιρίες απασχόλησης, όσο και κατανάλωσης. Σε απεργιακή συγκέντρωση για την υπογραφή κλαδικής ΣΣΕ, ο Πρόεδρος του συνδικάτου σημειώνει:

«Όσα θα βγάλουμε εμείς δουλεύοντας όλη μας τη ζωή, μπορεί να κάνει το αυτοκίνητο του ενός, η βίλα κάποιου άλλου ή το πάρτι γενεθλίων που έκανε για το παιδί του. Κι εμείς πρέπει να πίνουμε καφέ με τον συνάδελφό μας και την ίδια ώρα να σκεφτόμαστε με πόσα μπορεί να έχει πάει αυτός, να πάω εγώ με λιγότερα για να πάρω τη δουλειά» (Ριζοσπάστης, 2017).

Είναι σημαντικό, τέλος, να τονισθεί η διακριτή θέση που καταλαμβάνει η ΧΑ ως πολιτικός αντίπαλος. Δεν αντιμετωπίζεται ως ένα κανονικό κομμάτι του αστικού πολιτικού συστήματος αλλά ως ναζιστικό μόρφωμα, εμπροσθοφυλακή του πιο αυταρχικού και αντιδραστικού τμήματος του κεφαλαίου:

«Η ναζιστική ΧΑ, ως γνήσιο τέκνο του συστήματος της εκμετάλλευσης, μαντρόσκυλο των αφεντικών, αναλαμβάνει πάντα την πιο βρώμικη δουλειά, ενάντια στο εργατικό - λαϊκό κίνημα, ενάντια στα εργατικά - λαϊκά δικαιώματα, ορθώνοντας τείχος προστασίας στα κέρδη των εργοδοτών» (Ριζοσπάστης, 2018).

Συνοψίζοντας, η ανάλυση του κειμενικού υλικού επιτρέπει την ανάδειξη των ορίων της διεξόδου της ΧΑ στη Ζώνη, την αδυναμία της να καταστεί ηγεμονική δύναμη και να εξουδετερώσει τη θεσμική, συμβολική και οργανωτική κληρονομιά του ταξικού συνδικαλισμού. Αναδεικνύεται ιδιαίτερα η αδυναμία διεύρυνσης της επιρροής της πέρα από την ζώνη της υψηλής ευαλωτότητας, που χαρακτηρίζει τους outsiders της συγκεκριμένης αγοράς εργασίας και κυρίως, όσους έχουν εξασθενημένους δεσμούς με το συνδικάτο. Η οικειοποίηση συγκεκριμένων συναισθημάτων (μνησικακία, ντροπή, ενοχή) και του τοπικού επαγγελματικού habitus (ανδροπρέπεια, σκληρότητα), βοήθησαν την εκκόλαψη της ΧΑ και τη δυναμική εμφάνισή της στο χώρο της Ναυπηγοεπισκευής (και κυρίως στον αστακώδη χώρο πέριξ αυτής), πλην όμως δεν αρκούν για την κοινωνική της ρίζωση.

Από την άλλη μεριά, το Συνδικάτο Μετάλλου παράγει έναν συμπαγή ταξικό λόγο με συγκεκριμένες κομματικές αναφορές, χρησιμοποιώντας ρηματικές πρακτικές που εγκαλούν τον εργάτη ως μέλος εκείνης της πολι-

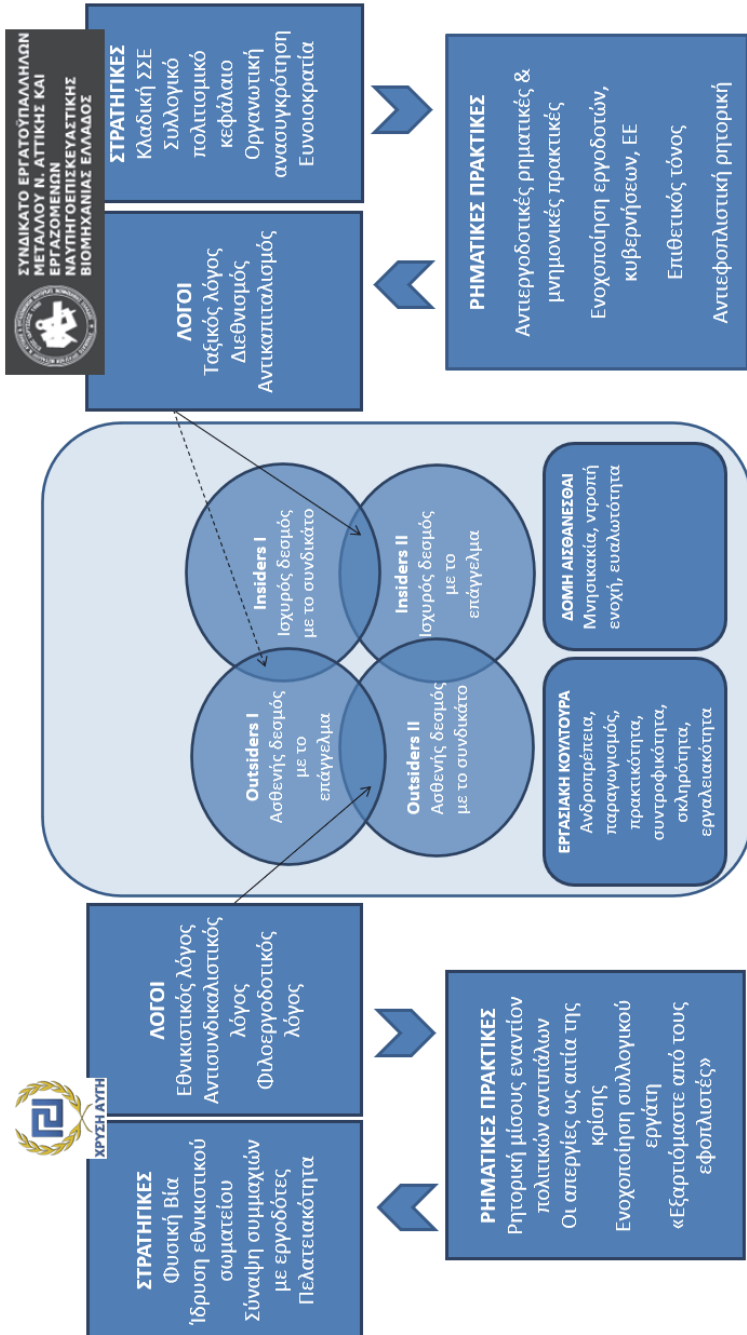
τικής συλλογικότητας που είναι επιφορτισμένη με το καθήκον της κοινωνικής χειραφέτησης. Η δυνατότητα του συνδικάτου, ωστόσο, να απευθύνεται σε δύο διαφορετικές υποομάδες των insiders της Ζώνης (με βάση τα κριτήρια της εγγύτητας στο συνδικάτο και της επαγγελματικής ανθεκτικότητας), καταδεικνύει και ένα διπλό συγκριτικό πλεονέκτημα έναντι της ΧΑ: το ακροατήριο στο οποίο απευθύνεται, αφενός, είναι πιο διευρυμένο σε σχέση με του αντιπάλου, αφετέρου, διαθέτει σαφώς μεγαλύτερο κοινωνικό και πολιτισμικό κεφάλαιο, γεγονός που αντανakλάται και στη διαφορετική ποιότητα των ακτιβιστών των δύο ανταγωνιστών.⁸⁹

Τέλος, υπάρχουν στοιχεία του επαγγελματικού habitus που οικειοποιείται με επιτυχία ο ταξικός φορέας: η συντροφικότητα είναι ένα από αυτά, που μάλιστα θεωρείται κρίσιμο ως προς την ανάσχεση της ξενοφοβίας (βλ. συνεργασία Ελλήνων και αλλοδαπών για πάνω από 20 χρόνια). Από την άλλη, η εργαλειακότητα (καθετί φαίνεται να αποτελεί μέσο για κάτι άλλο), η εξύψωση του πρακτικού νου, καθώς και ο παραγωγισμός είναι, επίσης, στοιχεία μιας κουλτούρας που μοιράζονται από κοινού το συνδικάτο και οι εργατοτεχνίτες της Ζώνης. Θα πρέπει να επισημανθεί, ωστόσο, ότι οι συνδικαλιστές του χώρου, συμβάλλουν εδώ και δεκαετίες στην αναπαραγωγή πρακτικών μιας κουλτούρας αρρενωπότητας, που φυσικά εκμεταλλεύτηκε ο φασιστικός λόγος.⁹⁰ Ως προς τις συγκινήσεις, είναι σαφές ότι η ηθική αγανάκτηση που εκπέμπεται από το λόγο του συνδικάτου συνυφαίνεται με μία ενεργό στάση και για αυτό διαφοροποιείται από την μνησικακία που ανιχνεύεται στον ακροδεξιό λόγο. Στο Σχήμα 6.1 συμπυκνώνει τις διαμεσολαβήσεις της δράσης των δύο ανταγωνιστών, τα προνομιακά κοινά τους και τις «δομούσες δομές» (εργασιακή κουλτούρα, συγκινήσεις) που τα συγκροτούν.

89 Το υλικό που έχει συγκεντρωθεί από τα πρακτικά της δίκης της ΧΑ είναι ιδιαίτερα διαφωτιστικό σχετικά με τα προσωπικά χαρακτηριστικά των στελεχών που απαρτίζουν το εθνικιστικό σωματείο της Ζώνης.

90 Για τις πρακτικές στο πλαίσιο της κοινωνικής αναπαραγωγής της εργατικής τάξης της Ζώνης, βλ. Spyridakis (2013).

Σχήμα 6.1
 Διαμεσολαβημένη δράση φορέων εθνικιστικού και ταξικού λόγου



5. Συμπεράσματα

Ο Πειραιάς και η Δυτική Αττική ως γεωγραφικές περιοχές και η ναυπηγοεπισκευαστική βιομηχανία Πειραιά ως χωρική ενότητα ομοειδών επαγγελματικών δραστηριοτήτων με πυρήνα τη Ζώνη Περάματος συγκέντρωναν, κατά την περίοδο 2010-2015, σχεδόν όλα όσα η διεθνής βιβλιογραφία προσδιορίζει ως εξηγητικούς παράγοντες της στροφής της εργατικής τάξης προς την άκρα δεξιά. Η απότομη εκτίναξη της ανεργίας στους δήμους του ηπειρωτικού Πειραιά, η ένταση της φτωχοποίησης σε Πέραμα, Κερατσίνι, Νίκαια, η περιβαλλοντική και οικονομική υποβάθμιση των όμορων της Ζώνης περιοχών του Πειραιά και της Δυτικής Αττικής, καθώς και η παραγωγική συρρίκνωση και η υποαπασχόληση σε έναν ανδροκρατούμενο, σκληρό και δομικά επισφαλή βιομηχανικό χώρο, με παρουσία μεταναστευτικού δυναμικού, στοιχειοθετούσαν συνθήκες προνομιακής ζήτησης για την άκρα δεξιά. Με μία επιτόλαιη ματιά στην εκλογική γεωγραφία του βασικού εκφραστή της ακροδεξιάς στην Ελλάδα της κρίσης, ο κοινωνικός ντετερμινισμός φαίνεται να επιβεβαιώνεται, συνηγορώντας στο επιχείρημα περί «προλεταριοποίησης» των κομμάτων της σύγχρονης άκρας δεξιάς που εποικίζουν το χώρο που αφήνει η υποχώρηση, αναδίπλωση, ή /και συρρίκνωση της κομμουνιστικής και σοσιαλιστικής αριστεράς. Η σε βάθος μελέτη, ωστόσο, της εκλογικής γεωγραφίας του Πειραιά και της Δυτικής Αττικής και η εξέταση βασικών όψεων της κοινωνικής γεωγραφίας και της πολιτικής κουλτούρας στη Ναυπηγοεπισκευαστική Ζώνη Περάματος, σχετικοποιεί σημαντικά τον παραπάνω συλλογισμό.

Πιο συγκεκριμένα, η εκλογική ανάλυση στην ευρύτερη περιοχή του Πειραιά διαψεύδει την υπόθεση περί ομοιογενούς επιρροής της Άκρας Δεξιάς, καθώς τα υψηλότερα ποσοστά της ΧΑ παρατηρούνται σε δημοτικές ενότητες όπου το ΚΚΕ σημειώνει τα χαμηλότερα ποσοστά του στη Β' Πειραιώς και το αντίστροφο, στοιχείο που επαληθεύτηκε και στις πρόσφατες εκλογές του 2019. Η σημασία ιστορικών και πολιτισμικών διεργασιών φαίνεται πως είναι κρίσιμη για την κατανόηση αυτής της σχεδόν συμμετρικά αντίθετης εκλογικής γεωγραφίας των δύο κομμάτων. Η εκλογική γεωγραφία της Δυτικής Αττικής τονίζει περαιτέρω την εκλογική διαφοροποίηση περιοχών χαμηλής κοινωνικής φυσιογνωμίας, για τις οποίες ο δημόσιος λόγος επιφυλάσσει αδιακρίτως ρόλο παθητικού υποδοχέα του εθνικιστικού λόγου. Το βιομηχανικό κέντρο της Ελευσίνας φαίνεται πως δεν αποτελεί προνομιακό χώρο για την ΧΑ, σε αντίθεση, π.χ., με τα Μέγαρα ή τον Ασπρόπυργο, κάτι που προφανώς δεν ισχύει για το ΚΚΕ. Και πάλι τα πολιτισμικά (κυρίως εθνογραφικά) χαρακτηριστικά αυτών των περιοχών φαίνονται να είναι απαραίτητα συμπλήρωμα για την καλύτερη ερμηνεία του κομματικού ανταγωνισμού.

Με την αλλαγή κλίμακας και την εστίαση στη Ναυπηγοεπισκευαστική

Ζώνη Περάματος, επιχειρήθηκε καταρχήν η εξέταση της αλληλεπίδρασης κοινωνικών και θεσμικών παραγόντων που θεωρείται ότι επιδρούν στην οργάνωση της ηγεμονίας. Αξιοποιώντας μία μεγάλη βάση δεδομένων από προγράμματα κατάρτισης, στα οποία συμμετείχαν χιλιάδες εργατοτεχνίτες ειδικότητων κυρίως από τον κλάδο της ναυπηγοεπισκευής, αποτυπώνεται η κοινωνική μορφολογία της Ζώνης, ενώ παράλληλα μία «βαριά» μεταβλητή πολιτικής στάσης, που αφορά τη συμμετοχή στις δράσεις του σωματείου, αντιπαραβλήθηκε με τα δεδομένα της εκλογικής συμπεριφοράς. Ακολούθως, ιχνηλατήθηκαν αδρομερώς βασικές πτυχές των δομών κοινωνικής εκπροσώπησης, με έμφαση στις επίσημες πρακτικές συλλογικής διαπραγμάτευσης των συνδικάτων του χώρου. Η αδυναμία του νεοναζιστικού κόμματος να συσπειρώσει μια κρίσιμη μάζα εργατών της Ζώνης γύρω από τη δική του συνδικαλιστική πρωτοβουλία, η αποτυχία των απεργοσπαστικών μέσων που μετλήθη στη Ζώνη (εναντίον της υπογραφής κλαδικής ΣΣΕ), αλλά και στην γειτονική Cosco (εναντίον των διεκδικήσεων των εργαζόμενων στις εργολαβίες), όπως και η αδυναμία ακύρωσης του θεσμικού ρόλου του Συνδικάτου Μετάλλου ως εκπροσώπου της εργατικής τάξης της Ζώνης στις διαπραγματεύσεις με τους εργοδότες, καταδεικνύουν τα όρια παρέμβασης στον κομματικό ανταγωνισμό με το ΚΚΕ και τη συνδικαλιστική του έκφραση (ΠΑΜΕ).

Σε συμφωνία με αυτό που παρατηρείται στην κλίμακα της εκλογικής γεωγραφίας Πειραιά – Δυτικής Αττικής, η μελέτη του κομματικού ανταγωνισμού στη Ζώνη ανέδειξε την ύπαρξη δύο κόσμων που συνυπάρχουν για δεκαετίες στους ίδιους χώρους, αλληλεπιδρούν, εφάπτονται, χωρίς ωστόσο να συγχωνεύονται. Η αποτυχία οργάνωσης μιας ακροδεξιάς ηγεμονίας στη Ναυπηγοεπισκευαστική Ζώνη εξηγείται αν δει κανείς πόσο οριοθετημένη ήταν εξαρχής η εμβέλεια της, η οποία περιορίστηκε τελικά μόνο σε ένα κομμάτι των outsiders (εργατοτεχνίτες με εξασθενημένους δεσμούς τόσο με το επάγγελμα, όσο και με το συνδικάτο και ευρύτερα με την επαγγελματική κοινότητα).⁹¹ Αντιθέτως, ο ταξικός φορέας, έχοντας ενισχύσει τους δεσμούς του μέσα στην κρίση με ένα μεγάλο κομμάτι των υποαπασχολούμενων μελών του (μετερχόμενος ωστόσο και αμφιλεγόμενες πρακτικές), διέυρνε το ακροατήριό του απευθυνόμενος ταυτόχρονα στα επαγγελματικά πιο ανθεκτικά τμήματα του εργατικού δυναμικού της ναυπηγοεπισκευής.

91 Το πραγματολογικό στοιχείο της σύλληψης, της δίκης και καταδίκης των ηγετικών στελεχών της ΧΑ δεν αποδυναμώνει την ερμηνεία για την αποτυχία ηγεμόνευσης στη Ζώνη, καθώς όπως φάνηκε το αίτιο της τελευταίας συνίσταται στη στρατηγική του βίαιου ακτιβισμού, ο οποίος είναι οργανικό μέρος της παρέμβασής της στην εργατική τάξη της Ζώνης και ευρύτερα. Ο διεμβολισμός του Συνδικάτου Μετάλλου προϋπέθετε τη χρήση βίας, η οποία με τη σειρά της αποδείχθηκε επιτυχής, πλην όμως περιορισμένης εμβέλειας, εργαλείο πολιτικής επικοινωνίας της ΧΑ.

Η παρατήρηση των δύο κόσμων, όπως προέκυψε από την ανάλυση σε δύο διαφορετικές κλίμακες (στο γεωγραφικό και στο επαγγελματικό επίπεδο), δείχνει, τέλος, πως η πολιτική ανάλυση έχει να κερδίσει πολλά από μια ανανεωμένη προσέγγιση της τάξης και της ταξικής θεωρίας. Η προσέγγιση αυτή είναι χρήσιμο (αν όχι απαραίτητο) να γίνεται στη βάση διεπιστημονικών εγχειρημάτων που επιτρέπουν την ταυτόχρονη μελέτη των κοινωνικών και πολιτισμικών συνιστωσών της τάξης και της ταξικής ταυτότητας, χωρίς να ακυρώνουν τη θεμελίωση στη γνώση της ιστορικά διαμορφωμένης ταξικής δομής και του συγκεκριμένου κάθε φορά ταξικού σχηματισμού.

Βιβλιογραφία

Ελληνόγλωσση

- Αθανασίου, Ε. και Κουτρούλης, Α. (2018). *Εξελίξεις και προοπτικές της ναυπηγικής βιομηχανίας, Εκθέσεις Αρ. 79*. Αθήνα: Κέντρο Προγραμματισμού και Οικονομικών Ερευνών.
- Benoit-Guilbot, O., Μαράτου-Αλιμπράντη, Α., Παπλιάκου, Β., Σορώκος, Ε., Τσανίρα, Ε. και Χατζηγιάννη, Α. (1998). *Διαδικασίες κοινωνικού μετασχηματισμού στον Πειραιά. Μετακινήσεις, οικογένεια, εργασία*. Αθήνα: ΕΚΚΕ.
- Βλάχος, Γ. Π. (1996). *Προβλήματα και προοπτικές της ελληνικής ναυπηγικής και επισκευαστικής βιομηχανίας*. Αθήνα: Σταμούλης.
- Βούλγαρης, Γ. και Νικολακόπουλος, Η. (επιμ.) (2014). *2012. Ο διπλός εκλογικός σεισμός*. Αθήνα: Θεμέλιο.
- Γεωργιάδου, Β. (2015). Αντλώντας από τις δεξαμενές τις Δεξιάς. Εκλογικά κάστρα και ψηφοφόροι της Χρυσής Αυγής. Στο Ν. Γ. Γεωργαράκης και Ν. Δεμερτζής (επιμ.), *Το πολιτικό πορτραίτο της Ελλάδας: Κρίση και η αποδόμηση του πολιτικού* (σελ. 206-233). Αθήνα: ΕΚΚΕ- Gutenberg.
- Καράβας, Σ. (1992). Η προσφυγική ψήφος στο πολεοδομικό συγκρότημα της Αθήνας την περίοδο του μεσοπολέμου. *Δελτίο Μικρασιατικών Σπουδών*, 9, σελ. 135-156.
- Καψάλης, Α. και Τριανταφύλλου, Χ. (2013). Συλλογικές διαπραγματεύσεις, νέοι όροι διαμόρφωσης των αποδοχών και μισθολογικές εξελίξεις στην εποχή των μνημονίων. Ειδική έκδοση *Τετράδια του ΙΝΕ*, Μελέτες 40. Αθήνα: ΙΝΕ ΓΣΕΕ.
- Κουστένης, Π. (2014α). Αποδόμηση και αναδόμηση των εκλογικών ταυτίσεων: Η κοινωνιολογική ανίχνευση του λεκανοπεδίου. Στο Γ. Βούλγαρης και Ηλ. Νικολακόπουλος (επιμ.), *2012, Ο διπλός εκλογικός σεισμός*. Αθήνα: Θεμέλιο.

- Κουστένης, Π. (2014β). Εκλογές 2014: Ο εκλογικός κύκλος της Χρυσής Αυγής. *Αρχειοτάξιο*, 16, σελ. 89-108.
- Κουστένης, Π. (2019). Η εκλογική αναστοίχιση 2012-2015: Από το ΠΑΣΟΚ στον ΣΥΡΙΖΑ. Στο Γ. Μπαλαμπανίδης (επιμ.), *ΣΥΡΙΖΑ ένα κόμμα εν κινήσει: Από τη διαμαρτυρία στη διακυβέρνηση* (σελ. 41-75). Αθήνα: Θεμέλιο.
- Κουστένης, Π. (2020α). Εκλογική συμπεριφορά στην περιφέρεια του Πειραιά: Ιστορική εξέλιξη, κοινωνικές, πληθυσμιακές και πολιτισμικές ορίζουσες. Στο Συλλογικό, *Πειραιάς. Το λιμάνι και η πόλη* (σελ. 131-165). Αθήνα: Εταιρεία Σπουδών Νεοελληνικού Πολιτισμού & Γενικής Παιδείας (Ίδρυμα σχολής Μωραΐτη).
- Κουστένης, Π. (2020β). Οι διπλές εκλογές του 2019: Η συγκρότηση του νέου δικομματισμού. Στο Π. Ιωαννίδης και Ηλ. Τσαουσάκης (επιμ.), *2019, Οι πρώτες εκλογές μετά το μνημόνιο: Η ακτινογραφία της ψήφου* (σελ. 37-48). Αθήνα: Παπαζήσης.
- Κουστένης, Π. (2020γ). Προς τις αμερικανικές εκλογές του 2020: Γεωγραφικές, κοινωνικές και ιδεολογικές διαστάσεις της ψήφου. *Σύγχρονα Θέματα*, 149, σελ. 40-50.
- Κυραμαργιού, Ε. (2019). *Δραπετσώνα 1922-1967: Ένας κόσμος στην άκρη του κόσμου*. Αθήνα: Εθνικό ίδρυμα ερευνών (Ε.Ι.Ε.).
- Λεοντίδου, Λ. (1989). *Πόλεις της σιωπής: Εργατικός εποικισμός της Αθήνας και του Πειραιά 1909-1940*. Αθήνα: Πολιτιστικό ίδρυμα ομίλου Πειραιώς.
- Λιβάνιος, Θ. (2011). *Ελευσίνα (μυστήρια) κάλλη: Η εκλογική ιστορία της Ελευσίνας 1926-2010*. Ελευσίνα: Δήμος Ελευσίνας.
- Μαυρογορδάτος, Γ. Θ. (2017). *Μετά το 1922, Η παράταση του διχασμού*. Αθήνα: Πατάκης.
- Μπιθυμήτρης, Γ. (2019). Νιώθοντας την τάξη: Ταξικές ταυτότητες, συναισθήματα και πολιτικές στάσεις στη ναυπηγοεπισκευαστική ζώνη Περάματος. *Επιθεώρηση Κοινωνικών Ερευνών*, 151, σελ. 43-78.
- Μπιθυμήτρης, Γ. και Κουστένης, Π. (υπό δημοσίευση) (2021). Κοινωνική τάξη και πολιτική συμπεριφορά: Η περίπτωση της ναυπηγοεπισκευαστικής βιομηχανίας του Πειραιά. *Ο Κόσμος της εργασίας*.
- Πέτρου, Μ., Κανδύλης, Γ. και Βακαλόπουλος, Κ. (2015). Μυθοποιητική αφήγηση και κουλτούρα της βίας: Ερμηνεύοντας την υποστήριξη της Χρυσής Αυγής στην ελληνική περιφέρεια. Στο Ν.Γ. Γεωργαράκης και Ν. Δεμερτζής (επιμ.), *Το πολιτικό πορτραίτο της Ελλάδας: Κρίση και η αποδόμηση του πολιτικού* (σελ. 233-261). Αθήνα: Gutenberg- ΕΚΚΕ .
- Σπυριδάκης, Μ. (2010). *Εργασία και κοινωνική αναπαραγωγή στη ναυπηγοεπισκευαστική βιομηχανία του Πειραιά*. Αθήνα: Παπαζήσης.
- Υπουργείο Εθνικής Οικονομίας – Γενική Στατιστική Υπηρεσία της

- Ελλάδος (1933). *Στατιστικά αποτελέσματα της απογραφής του πληθυσμού της Ελλάδος της 15-16 Μαΐου 1928*, τόμ. Ι, Πραγματικός και νόμιμος πληθυσμός – πρόσφυγες (σελ. 31-43). Αθήνα: Εθνικό Τυπογραφείο.
- Χαραλαμπίδης, Μ. (2012). *Η εμπειρία της κατοχής και της αντίστασης στην Αθήνα*. Αθήνα: Αλεξάνδρεια.

Ξενόγλωσση

- Best, S. J. and Krueger, B. S. (2012). *Exit polls: Surveying the American electorate, 1972-2010*. Los Angeles: Sage.
- Betz, H.G. (1994). *Radical right-wing populism in Western Europe*. New York: St. Martin's.
- Bithymitris, G. and Spyridakis, M. (2020). Union radicalism versus the nationalist upsurge: the case of Greek shipbuilding workers. *Dialectical Anthropology*.
- Georgiadou, V. (2013). Right-wing populism and extremism: the rapid rise of 'Golden Dawn' in crisis-ridden Greece. In R. Melzer and S. Serafin (eds.), *Right-wing extremism in Europe. Country analysis, counter-strategies and labour-market oriented exit-strategies* (pp. 79-106). Berlin: Friedrich Ebert-Stiftung.
- Georgiadou, V., Kafe, A., Nezi, R. and Pieridis, K. (2019). Plebiscitarian spirit in the square: Key characteristics of the Greek Indignants. *International Journal of Politics, Culture and Society*, 32, pp. 43-59.
- Dinas, E., Georgiadou, V., Konstantinidis, I. and Rori, L. (2016). From dusk to dawn: Local party organization and party success of right-wing extremism. *Party Politics*, 22 (1), pp. 80-92.
- Ellinas, A. (2013). The rise of Golden Dawn: The new face of the far right in Greece. *South European Society and Politics*, 18 (4), pp. 543-565.
- Simiti, M. (2014). *Rage and protest: The case of the Greek Indignant movement*. GreeSE Paper No. 82. Hellenic Observatory Papers on Greece and Southeast Europe .
- Ignazi, P. (2003). *Extreme right parties in Western Europe*. Oxford: Oxford University Press.
- Koronaïou, A. and Sakellariou, A. (2013). *Reflections on "Golden Dawn", community organizing and nationalist solidarity: helping (only) Greeks*. *Community Development Journal*, 48 (2), pp. 332-338.
- Lazarsfeld, P., Berelson, B. and Gaudet, H. (1968). *The people's choice: How the voter makes up his mind in a presidential campaign* (third edition). New York: Columbia University Press.
- Pakulski, J. and Waters, M. (1996). *The death of class*. London: Sage.
- Sheppard, S. (2013). *Race, class, and values in post-new deal presidential*

politics: Inverted class loyalties as a trend in presidential elections, 2000-2012. *New Political Science*, 35 (2), pp. 272-306.

Spyridakis, M. (2013). *The Liminal Worker: An ethnography of work, unemployment and precariousness in contemporary Greece*. London: Ashgate.

Τύπος - Διαδίκτυο

Ethnikismos.net (2013). Βίντεο... Ο Κουζήλος από τη βουλή για τους ναυτικούς μας... Αυξάνεται συνεχώς η ανεργία των Ελλήνων ναυτικών. <https://bit.ly/3hOD06z> (τελευταία πρόσβαση 12/2/2021).

Εμπρός (2015). Στο στόχαστρο των Γερμανών. <https://emprosnews.wordpress.com/2015/08/22/στο-στόχαστρο-των-γερμανών/> (τελευταία πρόσβαση 12/2/2021).

JailGoldenDawn: Για την Πολιτική Αγωγή του αντιφασιστικού κινήματος (2018). Επίθεση σε ΚΚΕ στο Πέραμα <https://jailgoldendawn.com/υποθέσεις/επίθεση-σε-κκε-στο-πέραμα/> (τελευταία πρόσβαση 12/2/2021).

JailGoldenDawn: Για την Πολιτική Αγωγή του αντιφασιστικού κινήματος (2015). Ποιοι είναι οι 3 εφοπλιστές που συναντήθηκαν με τον Λαγό πριν ξαναμπει στη φυλακή; <https://jailgoldendawn.com/2015/07/21/ποιοι-ειναι-οι-3-εφοπλιστές-που-συναντή/> (τελευταία πρόσβαση στις 14/11/2018).

Μπασκάκης Γ. και Ψαρράς, Δ. (2017). Τι γυρεύουν οι ναζιστές στη Βουλή;. *Εφημερίδα των Συντακτών*. <http://www.efsyn.gr/arthro/ti-gyreyoun-oi-nazistes-sti-voyli>

Ριζοσπάστης (2013α). Εβηχαν οι εφοπλιστές φταρνίζονταν οι χρυσαυγίτες. <https://www.rizospastis.gr/story.do?id=7650217> (τελευταία πρόσβαση 12/2/2021).

Ριζοσπάστης (2013β). Χρυσή Αυγή: Τα ... καλύτερα παιδιά των εφοπλιστών. <https://www.rizospastis.gr/story.do?id=7333035>

Ριζοσπάστης (2017). Βήμα κλιμάκωσης η χτεσινή απεργία στην πάλη για κλαδική Συλλογική Σύμβαση. <https://www.rizospastis.gr/story.do?id=9257165>

Ριζοσπάστης (2018). Καλεί στην κινητοποίηση ενάντια στη δράση της Χρυσής Αυγής. <https://www.rizospastis.gr/story.do?id=9994141>

Πρακτικά Βουλής (2015). Κοινοβουλευτικής Περίοδος ΙΣΤ', Σύνοδος Α', Συνεδρίαση ΝΗ'. <https://www.hellenicparliament.gr/UserFiles/a08fc2dd-61a9-4a83-b09a-09f4c564609d/syne20150616.doc>

Χρυσή Αυγή (2015) ΗΧρυσή Αυγή στην Ναυπηγοεπισκευαστική Ζώνη Περράματος <http://www.xryshaygh.com/enimerosi/view/h-chrush-aughsth-nauphgoepiskeuastikh-zwnh-peramatos-binteo-fwtoreportaz#ixzz5W6G4Wlag> (τελευταία πρόσβαση 5/5/2018).

- Χρυσή Αυγή (2018). Ταυτότητα. <http://www.xryshaygh.com/kinima#ixzz3VhIiaYSp> (τελευταία πρόσβαση 5/5/2018).
- 902.gr (2015). Ομολογούν ότι είναι τσιράκια των εφοπλιστών. <https://www.902.gr/eidisi/politiki/146617/apokalyptiko-omologoy-n-oti-einai-tsirakia-ton-efopliston-oi-nazi-hraysiaytes> (τελευταία πρόσβαση 6/11/2018).
- Συνδικάτο Μετάλλου Αττικής (2018α). Δελτίο Τύπου, 25 Ιανουαρίου 2018. <https://www.syndikatometallou.gr/features/%CE%B4%CE%B5%CE%BB%CF%84%CE%AF%CE%B1%CF%84%CF%8D%CF%80%CE%BF%CF%85.html> (τελευταία πρόσβαση 14/11/2018).
- Συνδικάτο Μετάλλου Αττικής (2018β). Ανακοίνωση για τις ΣΣΕ, 16 Μαρτίου 2018. <https://www.syndikatometallou.gr/features/%CE%B1%CE%BD%CE%B1%CE%BA%CE%BF%CE%B9%CE%BD%CF%8E%CF%83%CE%B5%CE%B9%CF%82.html> (τελευταία πρόσβαση στις 14/11/2018).
- 902.gr (2017). Αποκαλυπτικό: Ομολογούν ότι είναι τσιράκια των εφοπλιστών οι ναζί Χρυσανγίτες. <https://www.902.gr/eidisi/politiki/146617/apokalyptiko-omologoy-n-oti-einai-tsirakia-ton-efopliston-oi-nazi-hraysiaytes> (τελευταία πρόσβαση 6/11/2018).

Giorgos Bithymitris, Panagiotis Koustenis

The Red and the Black:
Working class and nationalism in Ship Repair Industry

SUMMARY

This is a study on the political behaviour of a working-class community in the decade of the Greek crisis. The battle for hegemony in the ship repair zone of Perama is examined at three levels: The electoral geography of the wider area (focusing on the subregions of Piraeus and West Attica); the institutional and social background of the ship repair industry; the hegemonic and counter-hegemonic struggles between the militant trade union of metal workers and the neo-Nazi party of Golden Dawn. Drawing from an extensive body of empirical material (electoral results, occupational datasets, press material, ethnographic observation) the research illuminates the interconnections between political antagonism, macro-social structures, institutional settings, and ideology, in a context of revived, though unconventional class politics.