

Κλιματική
Κρίση
και Πράσινη
Μετάβαση



JustReDI

Towards a just green and digital transition

NEWSLETTER #1



JustReDI

Towards a just green and digital transition

Κλιματική Κρίση και Πράσινη Μετάβαση

NEWSLETTER #1

Περιεχόμενα

6 Οι προκείμενες και οι συνεπαγωγές της διττής μετάβασης

Νίκος Δεμερτζής

9 Τα Ελληνικά νοικοκυριά απέναντι στη διττή πρόκληση της επίτευξης των κλιματικών στόχων και της αντιμετώπισης της ενεργειακής φτώχειας

Σεβαστιανός Μοιρασγεντής

14 Τρία κλειδιά για τη μελέτη και την αντιμετώπιση της ενεργειακής φτώχειας στην Ελλάδα

Φερενίκη Βαταβάλη

17 Κλιματική αλλαγή, ενεργειακή φτώχεια και συναισθηματική πλαισίωση

Νίκος Δεμερτζής
Λυδία Αβράμη

Οι προκείμενες και οι συνεπαγωγές της διττής μετάβασης

Νίκος Δεμερτζής

Καθηγητής ΕΚΠΑ, Επιστημονικός Υπεύθυνος του JustReDI

Οι κοινωνίες του 21ου αιώνα χαρακτηρίζονται από ρευστότητα και διαρκή επιτάχυνση. Ρευστότητα, όσον αφορά νοοτροπίες, αξίες, ιδεολογίες, ταυτότητες και συμπεριφορές στον δημόσιο και ιδιωτικό χώρο και επιτάχυνση υπό την έννοια ότι η εξέλιξη του τεχνο-οικονομικού συστήματος ανά μονάδα χρόνου κινείται με τέτοιους ρυθμούς, ώστε το κοινωνικο-πολιτιστικό υποσύστημα να μη μπορεί να ανταποκριθεί. Η ψυχοπαιστική αυτή συνθήκη δημιουργεί στα άτομα μια μόνιμη σχεδόν αίσθηση του επείγοντος με όρους διακινδύνευσης (κοινωνία της διακινδύνευσης -risk society). Στο πλαίσιο αυτό τα άτομα σε παγκόσμια κλίμακα έρχονται αντιμέτωπα με την κλιματική αλλαγή που επιβάλλεται όχι απλώς ως ένα φυσικό φαινόμενο, αλλά και ως ένα ολικό κοινωνικό γεγονός. Ένα γεγονός δηλαδή που επηρεάζει κάθε πλευρά της ανθρώπινης δραστηριότητας. Παράλληλα, σήμερα – σε παράλληλες αναλογίες και διαφορετικούς ρυθμούς σε διαφορετικές χωρο-χρονικές ζώνες- βιώνουμε αυτό που ονομάζεται «4η Βιομηχανική επανάσταση» (ή Industry 4.0).

Μαζί με την ψηφιοποίηση και την τεχνητή νοημοσύνη, η κλιματική αλλαγή (για την ακρίβεια κλιματική κρίση) συνιστά μια παγκόσμια «μεγα-τάση» που στον αιώνα που διανύουμε θα δοκιμάσει την ανθεκτικότητα οικονομιών, κοινωνιών και των δημοκρατιών. Κι αυτό γιατί, πρώτον, η λεγόμενη Πράσινη Μετάβαση πρέπει να γίνει με κατοχύρωση της προστασίας εύάλωτων και ειδικών ομάδων του πληθυσμού, με δικαιοσύνη ως προς την κατανομή των βαρών και των ωφελημάτων της μετάβασης και βέβαια με συμμετοχή και διαβούλευση σε διαφορετικά επίπεδα λήψης αποφάσεων και εφαρμοστέας πολιτικής. Δεύτερον, η ψηφιοποίηση πρέπει να συντελεστεί με όρους σύγκλισης και όχι απόκλισης στην πρόσβαση των ατόμων στα ψηφιακά αγαθά και την απόκτηση ψηφιακών δεξιοτήτων έτσι ώστε να γεφυρωθούν τα υπαρκτά ψηφιακά χάσματα.

Τίθεται έτσι μετ' επιτάσεως το ζήτημα της διπλής μετάβασης (double ή twin transition). Κι αυτό γιατί οι στόχοι της βιώσιμης ανάπτυξης δεν μπορούν να επιτευχθούν χωρίς μια θεμελιώδη αλλαγή στον τρόπο με τον οποίο παράγουμε και καταναλώνουμε αγαθά και υπηρεσίες. Η αλλαγή αυτή απαιτεί νέες τεχνολογίες και διαδικασίες που είναι πιο αποδοτικές και λιγότερο απαιτητικές σε πόρους, για παράδειγμα, με την αυτοματοποίηση διαδικασιών που καταναλώνουν λιγότερη ενέργεια, την υιοθέτηση ανανεώσιμων πηγών ενέργειας και τη χρήση δεδομένων και αναλύσεων για τη βελτίωση της αποδοτικότητας των πόρων. Η ψηφιακή τεχνολογία και η τεχνητή νοημοσύνη μπορούν να μας βοηθήσουν να παρακολουθούμε και να διαχειριζόμαστε τους φυσικούς πόρους πιο αποτελεσματικά, να βελτιστοποιούμε τις διαδικασίες παραγωγής και να μειώνουμε τα απόβλητα και τις εκπομπές αερίων του θερμοκηπίου. Ωστόσο, караδοκεί πάντα η ετερογονία των σκοπών: αν οι ψηφιακές τεχνολογίες δεν καταστούν ενεργειακά αποδοτικότερες, η ευρεία χρήση τους θα αυξήσει την κατανάλωση ενέργειας και θα επιδεινώσουν την ενεργειακή κρίση.

Συνεπώς το ζήτημα δεν είναι μονοσήμαντο, η όλη διαδικασία δεν είναι γραμμική όμως οι προκλήσεις είναι επείγουσες και δεν υπάρχουν έτοιμες λύσεις. Κάτι που ωστόσο αποτελεί δέσμευση τόσο σε επίπεδο ευρωπαϊκής πολιτικής όσο και εθνικής και περιφερειακής πολιτικής είναι ότι η διπλή μετάβαση πρέπει να συντελεστεί με όρους αναπτυξιακής βιωσι-

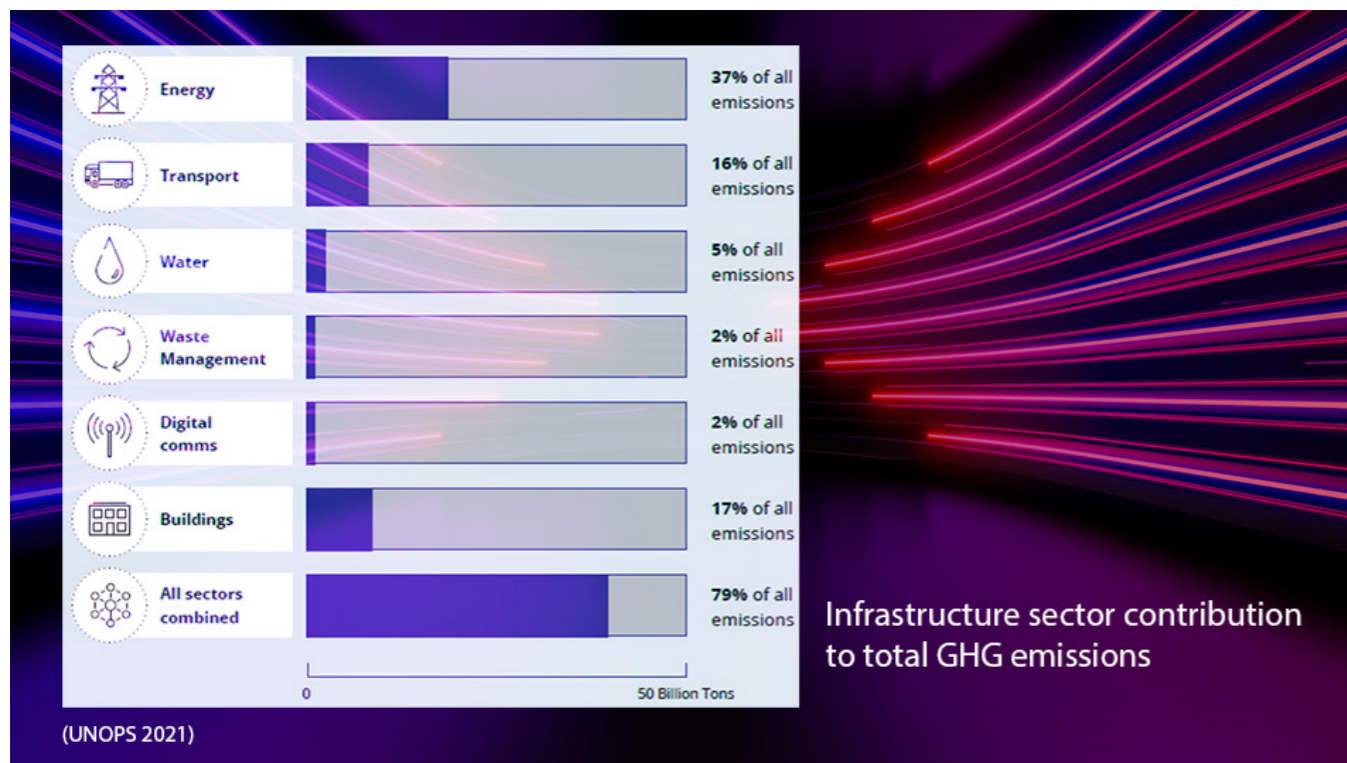
μότητας, δικαιοσύνης και συμπερίληψης έτσι ώστε κανένας άνθρωπος και καμία περιοχή να μην μείνει πίσω κατά τη μετάβαση των κοινωνιών μας προς ένα πράσινο και ψηφιακό μέλλον. Εξ ου και το αρκτικόλεξο της δράσης μας: JustReDI εφόσον σκοπός της πράσινης μετάβασης και του ψηφιακού μετασχηματισμού είναι η ανθεκτικότητα των κοινωνιών έναντι της κλιματικής αλλαγής, η συμπεριληπτικότητα και η δίκαιη ανάπτυξη. Κι όλα αυτά μέσα στις ρευστές συνθήκες της υπερ-νεωτερικής διακινδύνευσης και της επιτάχυνσης, ως προελέχθη.

Παρόλου που:

- α) με τη ψηφιακή συλλογή και επεξεργασία δεδομένων για τα πάντα (από τα προγνωστικά μοντέλα για τον καιρό έως τη χρήση του νερού) μπορούμε να λαμβάνουμε καλύτερες αποφάσεις σχετικά με τον τρόπο εξοικονόμησης πόρων και την πρόληψη της περιβαλλοντικής υποβάθμισης.
- β) ο ψηφιακός μετασχηματισμός μπορεί να μας βοηθήσει να μετακινηθούμε από μια γραμμική οικονομία, στην οποία οι πόροι εξάγονται, χρησιμοποιούνται και στη συνέχεια απορρίπτονται, σε μια κυκλική οικονομία, στην οποία οι πόροι επαναχρησιμοποιούνται και ανακυκλώνονται.
- γ) ο ψηφιακός μετασχηματισμός μπορεί να μας βοηθήσει να οικοδομήσουμε πιο ανθεκτικές κοινωνίες αυξάνοντας την ικανότητά μας να παρακολουθούμε και να ανταποκρινόμαστε στους επερχόμενους κινδύνους (risks), και να μπορούμε να μειώνουμε τις επιπτώσεις των φυσικών καταστροφών, των πανδημιών και άλλων επιβλαβών συνθηκών,

η κλιματική κρίση δυστυχώς θα επιδεινώνεται διότι η συγκράτηση της ανόδου της θερμοκρασίας στον 1,5C δεν είναι πλέον εφικτή, με δεδομένη την αδυναμία της παγκόσμιας κοινότητας να υιοθετήσει έναν αποφασιστικότερο ρυθμό μετάβασης προς τον στόχο των μηδενικών καθαρών εκπομπών άνθρακα (net zero) για το 2050. Ναι μεν η ΕΕ βρίσκεται στην παγκόσμια πρωτοπορία πράσινης μετάβασης και αντιμετώπισης της κλιματικής κρίσης, πλην όμως αυτό δεν αρκεί όσο οι μεγάλοι παγκόσμιοι ρυπαντές δεν ακολουθούν (ΗΠΑ, Κίνα, Ινδία, Γερμανία, Αυστραλία), κάτι που φαίνεται να συμβαίνει εξακολουθητικά στις διασκέψεις για το κλίμα (βλ. COP 28 – Δεκέμβριος 2023). Παράλληλα, η ΕΕ κινείται με βραδύτερους ρυθμούς συγκριτικά με τις ΗΠΑ και την Κίνα ως προς την εξέλιξη της ψηφιακής τεχνολογίας.

Λόγω του οικονομικού λαϊκισμού και του οικονομικού εθνικισμού που διαμεσολαμβάνουν τα κολοσσιαία συμφέροντα πολυεθνικών πετρελαϊκών εταιρειών και των αυτοκινητοβιομηχανιών, ο συντονισμός αλλά και ο έλεγχος υλοποίησης των διεθνών συμφωνιών είναι κατώτερος των περιστάσεων. Έτσι, δεδομένης της ανάγκης για άμεση απόδοση του χρηματοπιστωτικού κεφαλαίου (short-termism) εάν το Νέο Κλιματικό Καθεστώς συνεχίσει απρόσκοπτα σε παγκόσμια κλίμακα, τότε η φέρουσα ικανότητα της Γης δεν θα μπορεί να ανταποκριθεί στον ορίζοντα του Πλανητικού. Αν η μέση θερμοκρασία συνεχίσει να αυξάνεται με αποτέλεσμα π.χ. την τήξη των πάγων, την ερημοποίηση εύφορων εδαφών, τη διάβρωση παράκτιων ζωνών, την οξίνιση των ωκεανών, το κόστος σε υποδομές, στην αγορά ακινήτων, στη γεωργία, την κτηνοτροφία, την αλιεία και την αγορά τροφίμων, καθώς και στην ασφαλιστική αγορά θα είναι τέτοιο ώστε μαζί με τις καταστροφές που θα έχουν επέλθει και στα άλλα γήινα υποσυστήματα θα είναι αδύνατον ή τέλος πάντων εξαιρετικά δύσκολο να αντιμετωπιστεί καθώς οι τράπεζες δεν διαθέτουν τα κατάλληλα χρηματοδοτικά εργαλεία.



Infrastructure sector contribution to total GHG emissions

Τούτων δοθέντων, είναι πρόδηλο πως ακόμα κι αν οι συνέργειες των πολιτικών της πράσινης μετάβασης και του ψηφιακού μετασχηματισμού συντελεστούν σε πλήρη αρμονία δεν θα μπορούσαν να οδηγήσουν σε ορατό, βιώσιμο και μακροπρόθεσμο αποτέλεσμα εάν δεν αποκτήσουν παγκόσμιο χαρακτήρα: σε τελευταία ανάλυση, διττή μετάβαση δεν μπορεί να υπάρξει αν δεν είναι παγκόσμια. Δεν μπορεί όμως να υπάρξει εάν τα άτομα δεν απαγκιστρωθούν από τον υφιστάμενο υπερ-καταναλωτικό τρόπο ζωής και δεν υιοθετήσουν μια περισσότερο φιλοπεριβαλλοντική συμπεριφορά. Δηλαδή, δεν μπορεί να συντελεστεί με τις αγκυλώσεις της τεχνο-οικονομικής «προόδου» με όρους ποσοτικής μεγέθυνσης.

Κατά την άποψή μου, λοιπόν, διττή μετάβαση με όρους περιβαλλοντικής δικαιοσύνης, συμπερίληψης και ψηφιακής ωριμότητας μπορεί και πρέπει να αρχίσει να συντελείται ρεαλιστικά και σε βάθος χρόνου στη βάση μιας διπλής προϋπόθεσης: να είναι παγκόσμια και να στοχεύει στην «απο-μεγέθυνση» με ό,τι αυτό συνεπάγεται σε δημογραφικό, παραγωγικό και πρωτίστως καταναλωτικό επίπεδο σε Βορρά και Νότο. Οπότε το ζήτημα δεν είναι απλώς τεχνικό. Είναι πρωτίστως πολιτικό και πολιτισμικό καθώς αφορά σε δεσμευτικές αποφάσεις ενάντια στις προτεραιότητες των οικονομικών ελίτ, καθώς και σε ανακατεύθυνση των αξιακών προσανατολισμών έναντι της σχέσης ανθρώπου φύσης, όπως και έναντι των ανθρωπίνων σχέσεων τόσο στη «βάση» όσο και στο «εποικοδόμημα» των κοινωνιών.

Τα Ελληνικά νοικοκυριά απέναντι στη διττή πρόκληση της επίτευξης των κλιματικών στόχων και της αντιμετώπισης της ενεργειακής φτώχειας

Σεβαστιανός Μοιρασγεντής

Διευθυντής Ερευνών ΙΕΠΒΑ/ΕΑΑ

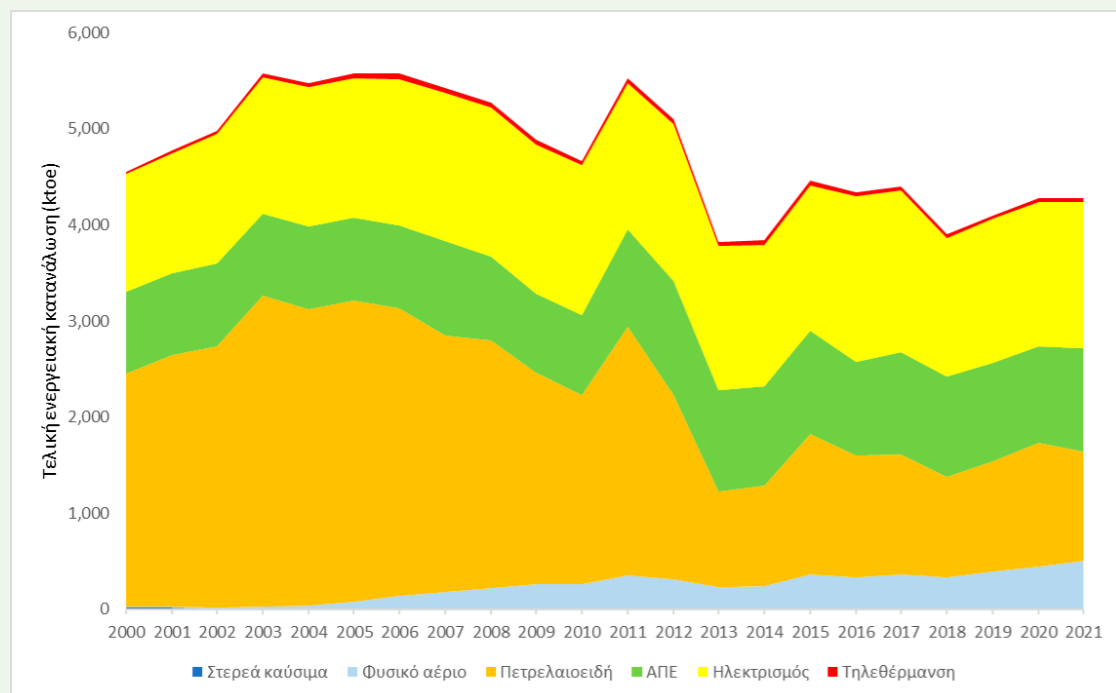
Η αντιμετώπιση της καταστροφικής κλιματικής αλλαγής και ο περιορισμός της αύξησης της μέσης παγκόσμιας θερμοκρασίας στα επίπεδα του 1,5 °C σε σχέση με την προβιομηχανική εποχή, απαιτεί την υλοποίηση φιλόδοξων πολιτικών προώθησης της ορθολογικής χρήσης της ενέργειας, της ενεργειακής αποδοτικότητας και των ανανεώσιμων πηγών ενέργειας (ΑΠΕ), τόσο στους τομείς της ενεργειακής προσφοράς (ηλεκτροπαραγωγή, κ.λπ.) όσο και στους τομείς της τελικής κατανάλωσης (κτίρια, μεταφορές, βιομηχανία, γεωργία). Ο τομέας των κτιρίων κατοικίας είναι κομβικός προκειμένου να επιτευχθεί αυτός ο μετασχηματισμός. Αναγνωρίζοντας την κρίσιμότητά του, διαχρονικά η Ευρωπαϊκή Επιτροπή και κατ'επέκταση η Ελληνική πολιτεία προσπάθησαν να εφαρμόσουν διάφορες πολιτικές και μέτρα με στόχο τη μείωση της ενεργειακής κατανάλωσης και των συνεπαγόμενων εκπομπών. Ταυτόχρονα όμως, οι πολιτικές για την αντιμετώπιση της κλιματικής αλλαγής διαμορφώνουν ένα νέο τοπίο προκλήσεων και απαιτήσεων για την κάλυψη των ενεργειακών αναγκών των πολιτών. Έτσι, από τη μια συμβάλλουν στην άμβλυση του φαινομένου της ενεργειακής φτώχειας μέσω π.χ. της ενεργειακής αναβάθμισης των κατοικιών, και από την άλλη είναι δυνατόν να επιβαρύνουν τη θέση ευάλωτων νοικοκυριών μέσω για παράδειγμα της εφαρμογής του ETS-2 και των αναπόφευκτων αυξήσεων στις τιμές ενέργειας που θα επιφέρει.

Απαιτείται επομένως ένας ολοκληρωμένος σχεδιασμός πολιτικών για τον οικιακό τομέα, που θα επιδιώκει ταυτόχρονα:

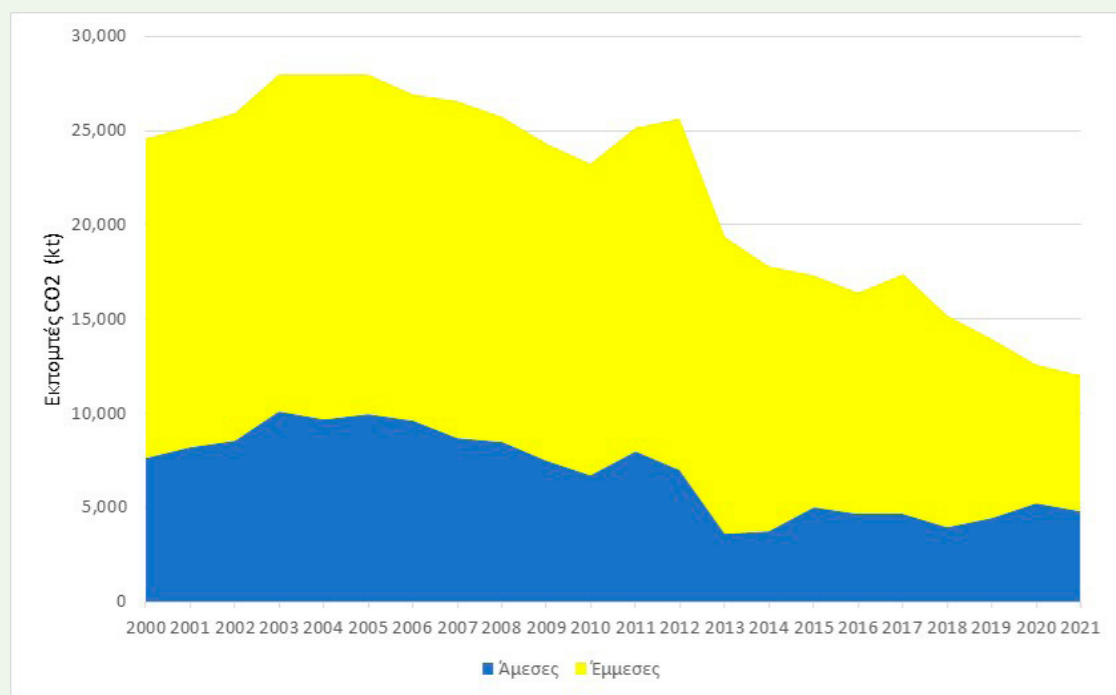
- Τη σημαντική μείωση των εκπομπών θερμοκηπικών αερίων και τελικά την απανθρακοποίηση του τομέα.
- Την προσαρμογή στην κλιματική αλλαγή.
- Τη βελτίωση των παρεχόμενων ενεργειακών υπηρεσιών και την αντιμετώπιση της ενεργειακής φτώχειας.

Μια πιο αναλυτική ματιά στην εξέλιξη των ενεργειακών δεδομένων του οικιακού τομέα στην Ελλάδα κατά την τελευταία εικοσαετία μας βοηθά να βγάλουμε χρήσιμα συμπεράσματα για το πως μπορούν να αντιμετωπισθούν αποτελεσματικά οι παραπάνω προκλήσεις.

Όπως φαίνεται στο **Σχήμα 1**, η συνολική κατανάλωση ενέργειας στον Ελληνικό οικιακό τομέα μειώθηκε από 4,6 Mtoe το 2000 σε 4,3 Mtoe το 2021 (κατά περίπου 9,4%). Για περίπου 12 χρόνια (από το 2000 έως το 2011), η ενεργειακή κατανάλωση συνέχιζε με διάφορες διακυμάνσεις να αυξάνει, ενώ η αποκλιμάκωσή της αρχίζει από το 2012 και μετά, παράλληλα με την οικονομική κρίση που έπληξε την Ελληνική οικονομία τη δεκαετία του 2010, η οποία φαίνεται να έπαιξε σημαντικό ρόλο στην αλλαγή των ενεργειακών συμπεριφορών. Την περίοδο αυτή συντελείται η σταδιακή εγκατάλειψη της χρήσης πετρελαίου από τα νοικοκυριά,



Σχήμα 1: Τελική ενεργειακή κατανάλωση στον Ελληνικό οικιακό τομέα την περίοδο 2000-2021 (σε ktce).



Σχήμα 2: Άμεσες και έμμεσες εκπομπές CO₂ από τον Ελληνικό τομέα κτιρίων κατοικίας κατά την περίοδο 2000-2021 (σε kt).

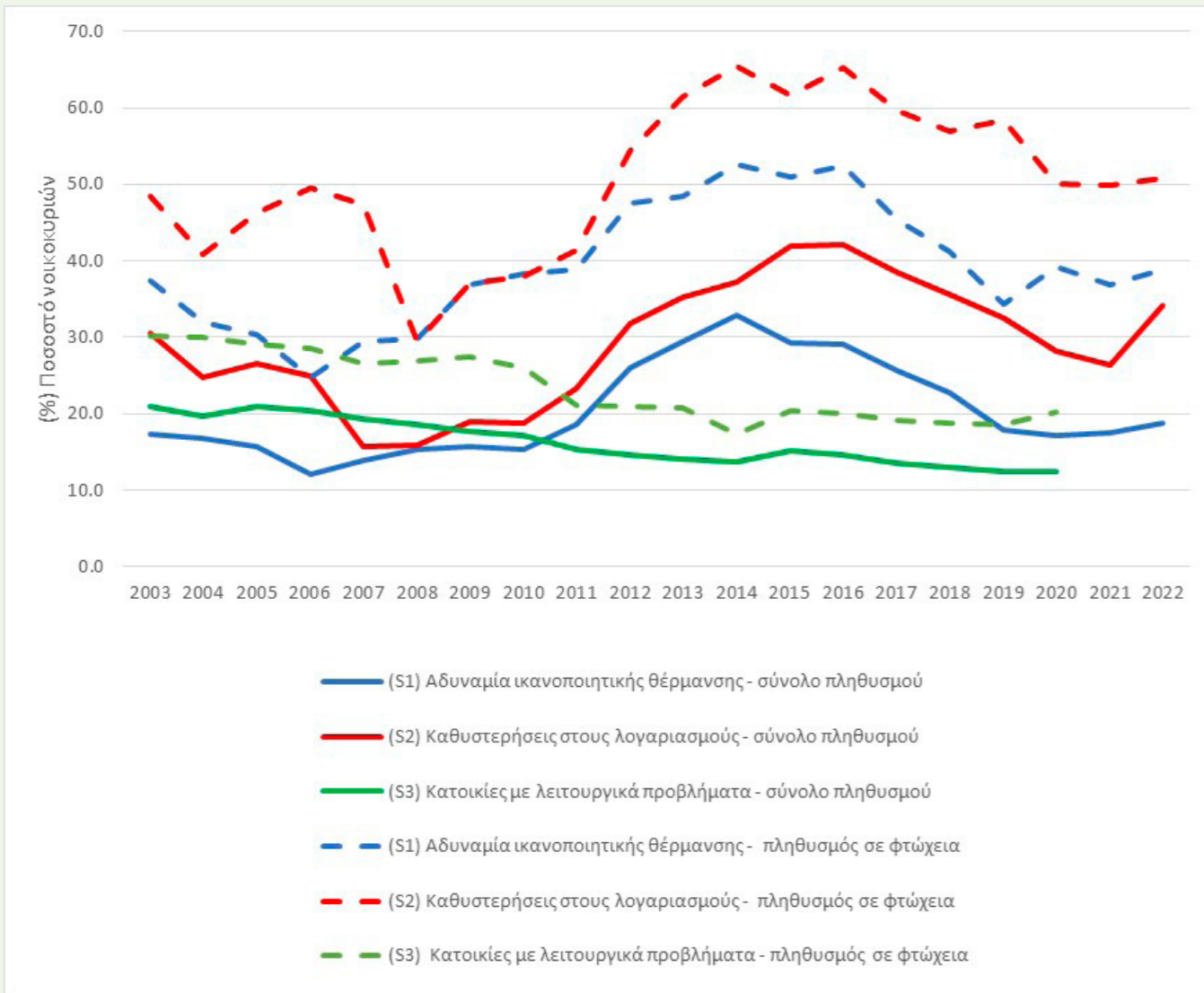
που ενώ κάλυπτε το 53% των ενεργειακών αναγκών το 2000, περιορίστηκε σε μόλις 27% το 2021 (χονδρικά 1 στα 2 νοικοκυριά εγκατέλειψαν τα συστήματα θέρμανσης με πετρέλαιο). Αντίθετα, την ίδια περίοδο αυξάνει ο ρόλος του φυσικού αερίου που από σχεδόν μηδενική συμμετοχή το 2000, το 2021 κάλυψε το 12% των ενεργειακών αναγκών, αλλά και του ηλεκτρισμού που το μερίδιό του φαίνεται να αυξήθηκε από 27% το 2000 σε 36% το 2021. Το μερίδιο των ΑΠΕ αυξήθηκε από 19% το 2000 σε 36% το 2021, κυρίως όμως μέσω της παραδοσιακής βιομάζας που χρησιμοποιείται στη θέρμανση χώρων και σε μικρότερο βαθμό από τα ηλιακά συστήματα για την παραγωγή ζεστού νερού. Εντοπίζεται επομένως εδώ (κυρίως μέσω της χρήσης της παραδοσιακής βιομάζας) μια σαφής ένδειξη της συμβολής της οικονομικής κρίσης στην υποβάθμιση των λαμβανόμενων ενεργειακών υπηρεσιών από τους πολίτες. Από μια πρώτη ματιά λοιπόν, οι πολιτικές που εφαρμόστηκαν κατά την τελευταία εικοσαετία, σε συνδυασμό με την πραγματικότητα της οικονομικής κρίσης της δεκαετίας του 2010, φαίνεται ότι είχαν μικρή επίδραση στη συνολική ενεργειακή κατανάλωση του τομέα, ενώ κυρίως επηρέασαν το μίγμα των ενεργειακών πόρων που χρησιμοποιήθηκαν για την κάλυψη των ενεργειακών αναγκών.

Το συμπέρασμα αυτό επιβεβαιώνεται και από το Σχήμα 2 που δείχνει την εξέλιξη των άμεσων (από τη χρήση καυσίμων στα κτίρια) και έμμεσων (από τη χρήση ηλεκτρισμού) εκπομπών διοξειδίου του άνθρακα (CO₂) στον τομέα. Εδώ οι μειώσεις που επιτεύχθηκαν την περίοδο 2012-2021 είναι εντυπωσιακά μεγαλύτερες και ανέρχονται σε άνω του 53%, σε σχέση με την περίοδο 2000-2012, όπου καταγράφηκε μικρή αύξηση της τάξης του 4%. Η διαφοροποίηση του ενεργειακού μίγματος που χρησιμοποιείται τόσο άμεσα στα κτίρια όσο και στην ηλεκτροπαραγωγή ήταν οι βασικοί παράγοντες που συνέβαλαν στην εξέλιξη αυτή. Εντούτοις, ερώτημα παραμένει ο διαρθρωτικός χαρακτήρας των μειώσεων αυτών (κυρίως όσον αφορά τις άμεσες εκπομπές) και σε τι βαθμό θα διατηρηθούν/επεκταθούν με τη βελτίωση της οικονομικής κατάστασης των νοικοκυριών.

Οι ανησυχίες αυτές, σχετίζονται και με τη σημαντική επιδείνωση που εμφάνισαν οι δείκτες ενεργειακής φτώχειας των Ελληνικά νοικοκυριών μετά το 2010. Στο Σχήμα 3 παρουσιάζεται η διαχρονική εξέλιξη του προβλήματος με βάση τρεις υποκειμενικούς δείκτες που αντλούνται από την Ευρωπαϊκή έρευνα EU-SILC.

Σύμφωνα με το δείκτη S1 (νοικοκυριά με αδυναμία ικανοποιητικής θέρμανσης), τα επίπεδα ενεργειακής φτώχειας στην Ελλάδα παρουσίασαν σημαντική αύξηση την περίοδο 2010-2014 λόγω της οικονομικής κρίσης, για να υποχωρήσουν κάπως την επόμενη περίοδο και ειδικά από το 2017 και μετά. Το 2014, περίπου ένα στα τρία νοικοκυριά και περισσότερα από τα μισά νοικοκυριά που ήταν κάτω από το όριο φτώχειας αδυνατούσαν να θερμάνουν επαρκώς την κατοικία τους. Ωστόσο, το ποσοστό των νοικοκυριών με ανεπαρκή θέρμανση το 2019 ήταν ελαφρώς μόνο υψηλότερο από τα επίπεδα του 2010 (στην αρχή της οικονομικής κρίσης), ενώ το ποσοστό των φτωχών νοικοκυριών με αδυναμία ικανοποιητικής θέρμανσης ήταν χαμηλότερο από το αντίστοιχο ποσοστό στο 2010 (αλλά διατηρούνται στα επίπεδα του 35%). Μικρή επιδείνωση του δείκτη παρατηρείται τη διετία 2021-2022, πιθανώς λόγω των αυξημένων τιμών ενέργειας.

Η εξέλιξη του δείκτη S2 (νοικοκυριά με καθυστερήσεις πληρωμής στους λογαριασμούς κοινής ωφέλειας) ήταν παρόμοια με αυτή του δείκτη S1 και παρουσίασε συνεχή επιδείνωση την περίοδο από το 2010 και μέχρι το 2016. Το έτος αυτό, η ενεργειακή φτώχεια έπληξε το 42,2% του συνόλου των νοικοκυριών και πάνω από το 65% των φτωχών νοικοκυριών στην Ελλάδα. Παρά τη μικρή βελτίωση τα επόμενα χρόνια, ο δείκτης S2 δεν επιβεβαιώνει



Σχήμα 3: Εξέλιξη υποκειμενικών δεικτών ενεργειακής φτώχειας στην Ελλάδα την περίοδο 2003-2022.

τη θεαματική αποκλιμάκωση του δείκτη S1, κυρίως λόγω των υψηλών τιμών της ενέργειας και της χαμηλής αύξησης του εισοδήματος των νοικοκυριών. Επιπλέον, το ποσοστό μείωσης της ενεργειακής φτώχειας είναι δυσμενέστερο στα φτωχά νοικοκυριά. Το 2022 παρατηρήθηκε δραματική επιδείνωση του δείκτη, προφανώς λόγω των μεγάλων αυξήσεων στις τιμές των ενεργειακών προϊόντων.

Τέλος, η εξέλιξη του δείκτη S3 (κατοικίες με διαρροές στη στέγη, υγρασία σε τοίχους, πατώματα, θεμέλια ή σάπια κουφώματα) εμφανίζει συνεχή βελτίωση σε όλη την εξεταζόμενη περίοδο. Η κατασκευή νέων κτιρίων και ιδιαίτερα οι ενεργειακές ανακαινίσεις των υφιστάμενων βελτιώνουν την ενεργειακή απόδοση του υφιστάμενου κτιριακού αποθέματος, το οποίο διαδραματίζει κρίσιμο ρόλο στην άμβλυση της ενεργειακής φτώχειας μακροπρόθεσμα.

Το ζητούμενο επομένως της διαμόρφωσης ενός μίγματος πολιτικών στον τομέα που θα συμβάλει ταυτόχρονα τόσο στην επίτευξη των κλιματικών στόχων όσο και στην αντιμετώπιση της ενεργειακής φτώχειας είναι όχι μόνο επίκαιρο αλλά και δραματικά επείγον. Τα αποτελέσματα μιας πρόσφατης μελέτης¹ που εστιάζει στα Ελληνικά νοικοκυριά και στη διπλή πρόκληση που αντιμετωπίζουν, προδιαγράφει τους βασικούς άξονες ενός τέτοιου πακέτου μέτρων και πολιτικών. Σύμφωνα με αυτή, και μετά την αξιολόγηση διαφόρων εναλλακτικών σεναρίων προτείνονται τα ακόλουθα:

- Είναι κρίσιμο να εφαρμοστούν πολιτικές που οδηγούν στην αλλαγή συμπεριφορών και στην ορθολογική χρήση των ενεργειακών πόρων, εξασφαλίζοντας ταυτόχρονα ευημερία για όλους, εντός των ορίων που θέτει η βιώσιμη ανάπτυξη. Τα μέτρα αυτά, συνήθως χαμηλού κόστους, αυξάνουν το συνολικό δυναμικό μείωσης των εκπομπών κατά περίπου 10%.
- Ο εξηλεκτρισμός της τελικής ζήτησης, κυρίως με τη διεύρυνση της χρήσης αντλιών θερμότητας, είναι αναγκαία, αλλά όχι ικανή συνθήκη για την αντιμετώπιση των θεμάτων της απανθρακοποίησης και της ενεργειακής φτώχειας. Απαιτείται να συνδυαστεί με την ανακαίνιση του κτιριακού αποθέματος, που επιτρέπει την αναπροσαρμογή του μεγέθους των χρησιμοποιούμενων αντλιών θερμότητας, και βελτιώνει σημαντικά την οικονομική αποδοτικότητα των σχεδιαζόμενων παρεμβάσεων.
- Η επιλογή της ριζικής ανακαίνισης του κτιριακού αποθέματος φαίνεται να οδηγεί στην επίτευξη των στόχων με πιο οικονομικά αποδοτικό τρόπο, εντούτοις και οι ήπιες ανακαινίσεις ή ο συνδυασμός των δύο αποτελούν αποδεκτές επιλογές.
- Η αύξηση του ρυθμού εγκατάστασης μικρών φωτοβολταϊκών συστημάτων για σκοπούς αυτοκατανάλωσης, ιδίως σε συνδυασμό με την ανακαίνιση, και ενδεχομένως με συστήματα αποθήκευσης ενέργειας (μπαταρίες), διευκολύνει σε πολύ σημαντικό βαθμό την επίτευξη των επιδιωκόμενων στόχων. Οι ενεργειακές κοινότητες μπορούν επίσης να διαδραματίσουν σημαντικό ρόλο στη διευκόλυνση της χρήσης φωτοβολταϊκών συστημάτων για την κάλυψη των ενεργειακών αναγκών των νοικοκυριών.

Τέλος, το ζήτημα της χρηματοδότησης των παρεμβάσεων είναι σημαντικό, και θα πρέπει να λαμβάνονται διαφορετικές μέριμνες για τα πιο ευάλωτα και φτωχά νοικοκυριά (όπου η κατά 100% χρηματοδότηση των παρεμβάσεων από δημόσιους πόρους είναι μάλλον απαραίτητη και μπορεί να συνδυαστεί με την ομαδοποίηση των ενεργειακών ανακαινίσεων στην προοπτική επίτευξης οικονομικών κλίμακας) σε σχέση με τα υπόλοιπα νοικοκυριά, όπου σε μεγάλο βαθμό οι επιδοτήσεις θα μπορούσαν να αντικατασταθούν με φορολογικές ελαφρύνσεις.

1. Μοιρασεντής Σεβαστιανός, Σαραφίδης Γιάννης, Λάλας Δημήτρης & Μάντζαρης Νίκος (2024). Στρατηγικές για τη μείωση του ανθρακικού αποτυπώματος και την αντιμετώπιση της ενεργειακής φτώχειας στα ελληνικά νοικοκυριά. ECF Report.

Τρία κλειδιά για τη μελέτη και την αντιμετώπιση της ενεργειακής φτώχειας στην Ελλάδα

Φερενίκη Βαταβάλη

Δρ. Αρχιτέκτων-Πολυεπόλεμος,
ΕΛΕ Β΄ Βαθμίδας ΕΚΚΕ

Σχεδόν δέκα χρόνια μετά το ξέσπασμα της οικονομικής κρίσης και την εμφάνιση της ενεργειακής φτώχειας στην Ελλάδα, το φαινόμενο παρουσιάζει νέα όξυνση στο πλαίσιο της ενεργειακής κρίσης του 2021. Η εκτόξευση των τιμών της ενέργειας συνδέεται άμεσα με την υψηλή ζήτηση ενέργειας μετά την πανδημία, αλλά και με την απελευθέρωση της αγοράς ενέργειας στην Ευρώπη, το χρηματιστήριο της ενέργειας και γενικότερα την ευρωπαϊκή στρατηγική για την «πράσινη μετάβαση». Η «πράσινη μετάβαση» επιδιώκει το μετασχηματισμό των ευρωπαϊκών οικονομιών με στόχο την αντιμετώπιση και προσαρμογή στην κλιματική αλλαγή, περιλαμβάνοντας ριζική αναδιάρθρωση του τομέα της ενέργειας. Ταυτόχρονα, βέβαια, οι πολιτικές για την «πράσινη μετάβαση» έχουν επικριθεί ότι μετατρέπουν την ενέργεια από ένα κοινωνικό αγαθό σε εμπόρευμα, με ιδιαίτερα σκληρούς όρους για την κοινωνία, καθιστώντας τελικά για πολλούς δύσκολη την κάλυψη των ενεργειακών αναγκών τους.

Οι κοινωνικές επιπτώσεις της ενεργειακής κρίσης είναι ιδιαίτερα έντονες για την ελληνική κοινωνία. Σύμφωνα με τη Eurostat, το 18% του πληθυσμού δεν μπορούσε να ζεστάνει το σπίτι του το 2021. Από έρευνα της Ένωσης Εργαζομένων Καταναλωτών Ελλάδος (2023) προκύπτει ότι εννιά στα δέκα νοικοκυριά μείωσαν τη χρήση θέρμανσης στο σπίτι τους και τρία στα τέσσερα χρησιμοποιούν λιγότερο τον ηλεκτρικό φούρνο. Τέλος, από έρευνα της ΕΚΠΟΙΩ (2023) προκύπτει ότι το 20% των νοικοκυριών καθυστερεί την πληρωμή λογαριασμών ενέργειας.

Παρά την κλίμακα των προβλημάτων, οι πολιτικές δεν αναγνωρίζουν τη δυναμική και τη συνθετότητα της ενεργειακής φτώχειας. Συνήθως το φαινόμενο προσεγγίζεται ως ένα ποσοτικό ζήτημα, ενώ οι προτάσεις για την αντιμετώπισή του περιορίζονται σε επιδοματικές πολιτικές. Τέτοιου είδους λογικές παρακάμπτον δομικά στοιχεία της ενεργειακής φτώχειας. Αξιοποιώντας ποιοτικό και ποσοτικό ερευνητικό υλικό για την ενεργειακή κατανάλωση στην Ελλάδα της περιόδου της ενεργειακής κρίσης¹, το κείμενο αυτό επιδιώκει να αναδείξει τρία κρίσιμα σημεία σε σχέση με την ενεργειακή φτώχεια. Τρία σημεία που θεωρούμε ότι αγνοούνται και θα μπορούσε να φανούν χρήσιμα για τη διαμόρφωση εργαλείων για την αντιμετώπισή της ενεργειακής φτώχειας.

1. Βαταβάλη Φ., Κατσουλάκος Ν., Χατζηκωνσταντίνου Ε. (2022), *Προβλήματα, πρακτικές και αντιλήψεις σε σχέση με την κατανάλωση ενέργειας στην κατοικία, Ινστιτούτο Νίκος Πουλαντζάς.*

Η ενεργειακή φτώχεια δεν ταυτίζεται με την οικονομική φτώχεια

Συχνά η ενεργειακή φτώχεια συνδέεται με τα χαμηλά εισοδήματα και τις ανισότητες στην κατανομή τους. Συνδέεται δηλαδή με την οικονομική φτώχεια και την υλική αποστέρηση. Πράγματι, η οικονομική στενότητα δημιουργεί στα νοικοκυριά δυσκολίες στην κάλυψη του ενεργειακού κόστους. Για παράδειγμα, σύμφωνα με στοιχεία του 2022, το 71% των νοικοκυριών με μηνιαίο εισόδημα μικρότερο από 500 ευρώ δεν μπορεί να ανταποκριθεί στις ενεργειακές του ανάγκες, ενώ το 88% των νοικοκυριών με μηνιαίο εισόδημα πάνω από 2.500 ευρώ μπορεί.

Παρόλα αυτά, οι δυσκολίες κάλυψης των ενεργειακών αναγκών δεν περιορίζονται στα φτωχά στρώματα. Αλλά και το αντίστροφο: τα φτωχά στρώματα δεν αντιμετωπίζουν απαραίτητα προβλήματα με την ενέργεια. Υπάρχουν νοικοκυριά που, παρότι έχουν σταθερά εισοδήματα και καλό επίπεδο διαβίωσης, μπορεί να κρυώνουν το χειμώνα, να ζεσταίνονται το καλοκαίρι, να έχουν υγρασία στους τοίχους ή να ζουν σε πολυκατοικίες χωρίς κοινόχρηστο φως και ανελκυστήρα, γιατί πιθανόν η κατοικία τους έχει χαμηλή ενεργειακή απόδοση ή γιατί υπάρχουν προβλήματα στη διαχείριση των υποδομών. Ταυτόχρονα, υπάρχουν νοικοκυριά με άσχημη οικονομική κατάσταση και μεγάλα χρέη που μπορεί να καλύπτουν τις βασικές ενεργειακές τους ανάγκες, γιατί ενδεχομένως βασίζονται σε φθηνότερες πρακτικές ή υποστηρίζονται από το κοινωνικό τους περίγυρο.

Η ενεργειακή φτώχεια αποτελεί ένα διαθεματικό φαινόμενο.

Πολλοί συνδέουν την ενεργειακή φτώχεια με το νοητό τρίγωνο που σχηματίζεται από τα εισοδήματα, τις τιμές της ενέργειας και την ενεργειακή απόδοση της κατοικίας. Προφανώς πρόκειται για τρεις σημαντικούς παράγοντες. Αυτό όμως που διαφεύγει αυτής της προσέγγισης είναι ο πολυδιάστατος χαρακτήρας του προβλήματος. Πρόκειται για ένα πρόβλημα που σχετίζεται με τα ευρύτερα χαρακτηριστικά των κτιρίων, τα δίκτυα ενέργειας, τις καθημερινές πρακτικές ή το καθεστώς ιδιοκτησίας της κατοικίας. Επιπλέον, συνδέεται με πλήθος τομέων άσκησης πολιτικής (στέγαση, ενέργεια, περιβάλλον, κλιματική αλλαγή). Μέσα από μία διαθεματική οπτική μπορούμε επίσης να δούμε πώς ανισότητες που συναρτώνται με το εισόδημα, την ηλικία, το φύλο, την απασχόληση, το καθεστώς ιδιοκτησίας της κατοικίας, κτλ και διαμορφώνουν τις ζωές και τις ταυτότητες των ανθρώπων τέμνονται και πολλαπλασιάζουν την αρνητική επίδραση σε κάποιες ομάδες ως προς την πρόσβαση στην ενέργεια.

Η τρέχουσα ενεργειακή κρίση αναδεικνύει τις αλληλοδιαπλεκόμενες όψεις της ενεργειακής φτώχειας. Για παράδειγμα, το 70% των νοικοκυριών που περιλαμβάνουν έναν ή περισσότερους άνεργους και το 68% των νοικοκυριών που περιλαμβάνουν άτομο με αναπηρία αντιμετωπίζουν προβλήματα με την ενέργεια. Επίσης, υπάρχει συσχέτιση μεταξύ των καθυστερούμενων λογαριασμών ενέργειας και του καθεστώτος ενόικησης στην κατοικία. Οι ιδιοκτήτες που δεν έχουν χρέη για στεγαστικό δάνειο είναι τρεις φορές πιο συνεπείς στις πληρωμές λογαριασμών ενέργειας από τα νοικοκυριά που έχουν χρέη.

Η ενεργειακή φτώχεια συναρτάται με το χώρο και τις διαδικασίες παραγωγής του.

Η ενεργειακή φτώχεια είναι από τη φύση της ένα χωρικό φαινόμενο, ένα φαινόμενο που συμβαίνει στο χώρο και προκαλείται μέσα από την αλληλοδιαπλοκή διαφόρων χωρικών παραμέτρων. Με αυτή την έννοια, η ενεργειακή φτώχεια είναι χρήσιμο να μελετάται σε συνάρτηση με τις διαδικασίες παραγωγής του χώρου σε όλες τις γεωγραφικές κλίμακες: από την κλίμακα της χώρας και της περιφέρειας, έως την κλίμακα της πόλης, της γειτονιάς και της κατοικίας.

Στο επίπεδο της Ευρωπαϊκής Ένωσης, για παράδειγμα, οι Έρευνες για το Εισόδημα και τις Συνθήκες Διαβίωσης των Νοικοκυριών της Eurostat (EU-SILC) δείχνουν ότι υπάρχουν μεγάλες διαφοροποιήσεις μεταξύ των κρατών μελών ως προς τους δείκτες ενεργειακής φτώχειας, με τα μεγαλύτερα προβλήματα να εντοπίζονται στην Ανατολική και Νότια Ευρώπη.

Μεγάλες διαφοροποιήσεις σε σχέση με την πρόσβαση στην ενέργεια εντοπίζονται και στο εσωτερικό των χωρών, σε περιφερειακό ή τοπικό επίπεδο. Διαφοροποιήσεις που συναρτώνται με το κλίμα, τα εισοδήματα, τις τιμές της ενέργειας, τα ενεργειακά δίκτυα, τα χαρακτηριστικά του στεγαστικού αποθέματος, την κτηματαγορά, περιβαλλοντικούς παράγοντες, θεσμικές ρυθμίσεις ή πολιτικές.

Όμως και σε μικρότερη κλίμακα εντοπίζονται σημαντικές διαφοροποιήσεις. Στην Αθήνα, για παράδειγμα, τάσεις που εκδηλώνονται στο εσωτερικό των πολυκατοικιών ως προς τα θέματα της ενέργειας συναρτώνται με ευρύτερες δυναμικές στην παραγωγή του αστικού χώρου. Υπάρχουν διαμερίσματα που έχουν μπει ξανά στην αγορά κατοικίας, παρά το γεγονός ότι είναι απαξιωμένα και χωρίς κεντρική θέρμανση, εξαιτίας της μεγάλης πίεσης που υπάρχει στην κτηματαγορά. Υπάρχουν διαμερίσματα που ανακαινίζονται για τουριστική εκμετάλλευση ή εντάσσονται σε χρηματοδοτικά προγράμματα ενεργειακής αναβάθμισης και άλλα που παραμένουν ως έχουν, διευρύνοντας έτσι την απόσταση ανάμεσα στους ενοίκους των πολυκατοικιών ως προς τις δυνατότητες κάλυψης των ενεργειακών αναγκών, το ενεργειακό κόστος και την ποιότητα κατοίκησης.

Η ενεργειακή κρίση σε συνδυασμό με τις πολιτικές της «πράσινης μετάβασης» έχουν φέρει στο προσκήνιο την ενεργειακή φτώχεια και επιβάλλουν την ανάπτυξη πολιτικών που ανταποκρίνονται στο πρόβλημα. Για να αναπτυχθούν αποτελεσματικές πολιτικές είναι απαραίτητο να υιοθετηθούν οπτικές που διακρίνουν την ενεργειακή φτώχεια από την οικονομική φτώχεια, αναγνωρίζουν τη συνθετότητα του φαινομένου και προσεγγίζουν την ενεργειακή φτώχεια ως ένα χωρικό φαινόμενο.

Κλιματική αλλαγή, ενεργειακή φτώχεια και συναισθηματική πλαισίωση

Νίκος Δεμερτζής

Καθηγητής ΕΚΠΑ, Επιστημονικός Υπεύθυνος του JustReDI

Λυδία Αβράμη

Διδάκτωρ ΕΚΠΑ, Επιστημονική Συνεργάτιδα ΕΚΚΕ

Η εθνική στρατηγική για την προσαρμογή στην κλιματική αλλαγή οφείλει να λαμβάνει υπόψη τις στάσεις και απόψεις των τελικών αποδεκτών της σχετικής νομοθεσίας, δηλαδή των πολιτών. Τούτο διότι ο τρόπος που γίνεται αντιληπτό το κόστος των επιπτώσεων της κλιματικής αλλαγής και η έκθεση στους κλιματικούς κινδύνους είναι συνάρτηση των ατομικών προτιμήσεων (και αντιλήψεων), οι οποίες δύναται να παράγουν και να αναπαράξουν κοινωνικές και περιβαλλοντικές ανισότητες. Οι ομάδες χαμηλού εισοδήματος είθισται να έχουν χαμηλότερη ζήτηση για περιβαλλοντική ποιότητα σε σχέση με εκείνες υψηλού εισοδήματος (Αβράμη, 2019). Είναι βέβαια και εκείνες που αντιμετωπίζουν περισσότερο την ενεργειακή φτώχεια στις ποικίλες μορφές που αυτή εκδηλώνεται. Αυτό όμως δεν σημαίνει πως οι αρνητικές επιπτώσεις της κλιματικής κρίσης γίνεται ευθέως αντιληπτές ή ιεραρχούνται από όσους τις υφίστανται κατά τρόπο ανάλογο της σοβαρότητάς τους. Και αυτό διότι, αφενός, συχνά οι άνθρωποι απωθούν ή υποβαθμίζουν αμυντικά ό,τι τους απειλεί ή ενδέχεται να τους απειλήσει και, αφετέρου, διότι στην καθημερινότητά τους αντιμετωπίζουν πλήθος φροντίδων και προβλημάτων τα οποία εν τέλει καθορίζουν τις προτεραιότητες και τις προτιμήσεις τους.

Τα παραπάνω αποτυπώθηκαν σε πανελλαδική δειγματοληπτικής έρευνα γνώμης, που διεξήγαγε το Εθνικό Κέντρο Κοινωνικών Ερευνών (ΕΚΚΕ) στο πλαίσιο του έργου «Εθνικό Δίκτυο για την Κλιματική Αλλαγή και τις επιπτώσεις της» κατά την περίοδο 20 Νοεμβρίου - 15 Δεκεμβρίου 2020. Πραγματοποιήθηκαν 1.201 ολοκληρωμένες τηλεφωνικές συνεντεύξεις μετά από 16.365 κλήσεις, που υλοποιήθηκαν σε ψηφιακή πλατφόρμα CATI (Computer Assisted Telephone Interviewing) από 10 συνεντευκτές/τριες και δύο επόπτες στο εργαστήριο κοινωνικής έρευνας (webLab) του ΕΚΚΕ. Η διαδικασία διεξαγωγής της τηλεφωνικής έρευνας ελέγχθηκε με βάση τον κανονισμό Ποιοτικού Ελέγχου Συλλογής Στοιχείων (ΠΕΣΣ) και τον κώδικα δεοντολογίας ΣΕΔΕΑ/ESOMAR από τους δύο επόπτες με τη χρήση συνακρόασης σε ποσοστό 41,25%.

Από την παρούσα έρευνα προκύπτει σαφώς η υψηλή τρωτότητα των Ελλήνων στις κλιματικές μεταβολές όχι μόνον τους χειμερινούς αλλά και τους καλοκαιρινούς μήνες, περίπου ένας στους τρεις ερωτώμενους δηλώνει ότι δεν μπορεί να ψύξει ή να θερμάνει επαρκώς το σπίτι του (27% και 30,4% αντίστοιχα). Σε ό,τι αφορά την ικανότητα των νοικοκυριών να καλύψουν τις ενεργειακές τους ανάγκες για θέρμανση, βάσει της οποίας είθισται να μετράται η λεγόμενη «ενεργειακή φτώχεια», το ποσοστό των ερωτώμενων που δηλώνει αδυναμία είναι σχεδόν διπλάσιο από εκείνο που προκύπτει από την έρευνα της Ευρωπαϊκής Στατιστικής Υπηρεσίας το 2020 (16,7%) (Eurostat, 2020). Αξίζει δε να σημειωθεί ότι το 61% των ερωτώμενων που δηλώνει ότι δεν μπορεί να θερμάνει επαρκώς το σπίτι του, δηλώνει ταυτόχρονα ότι δεν μπορεί και να το δροσίσει επαρκώς, με τα νοικοκυριά με χαμηλό εισόδημα να παραμένουν πιο ευάλωτα στην ενεργειακή φτώχεια.

Ωστόσο, η πλειονότητα των ερωτηθέντων αναφέρεται στις περιβαλλοντικές επιπτώσεις της κλιματικής αλλαγής, ενώ πολύ μικρότερο ποσοστό φαίνεται να αντιλαμβάνεται τις οικονομικές και κοινωνικές επιπτώσεις της κλιματικής αλλαγής, όπως η μείωση της αγροτικής παραγωγής (19%) και η ενεργειακή φτώχεια (14,2%). Στο Διάγραμμα 1 παρουσιάζονται οι

Διάγραμμα 1:
Απόψεις για τις επιπτώσεις της κλιματικής αλλαγής (%)



απόψεις των συμμετεχόντων στην έρευνα σε ό,τι αφορά τις επιπτώσεις της κλιματικής αλλαγής, καταγράφοντας τις αυθόρμητες απαντήσεις τους σε σχετική ανοικτή ερώτηση και αποτυπώνοντας με αυτόν τον τρόπο, και το επίπεδο των γνώσεών τους.

Φαίνεται λοιπόν ότι οι ερωτώμενοι δεν κατανοούν πλήρως τις πολύπλευρες επιπτώσεις της κλιματικής αλλαγής, συνδέοντάς την κυρίως με την επιβάρυνση του φυσικού περιβάλλοντος. Το γεγονός ότι αδυνατούν να αντιληφθούν τις (άμεσες) οικονομικές και κοινωνικές επιπτώσεις της κλιματικής αλλαγής –και άρα την επικείμενη ενεργειακή φτώχεια–, προκαλεί προβληματισμό, καθώς φαίνεται ότι δεν κατανοούν πως μπορεί να επηρεάσει άμεσα την καθημερινότητά τους και να επιβαρύνει έτι περαιτέρω την τρωτότητά τους. Αυτές οι απόψεις δύνανται να τροφοδοτήσουν μια «ψυχολογική απόσταση» που είθισται να νοιώθουν οι πολίτες απέναντι στην κλιματική αλλαγή και να περιορίσουν το επίπεδο αντίληψης του επερχόμενου κινδύνου.

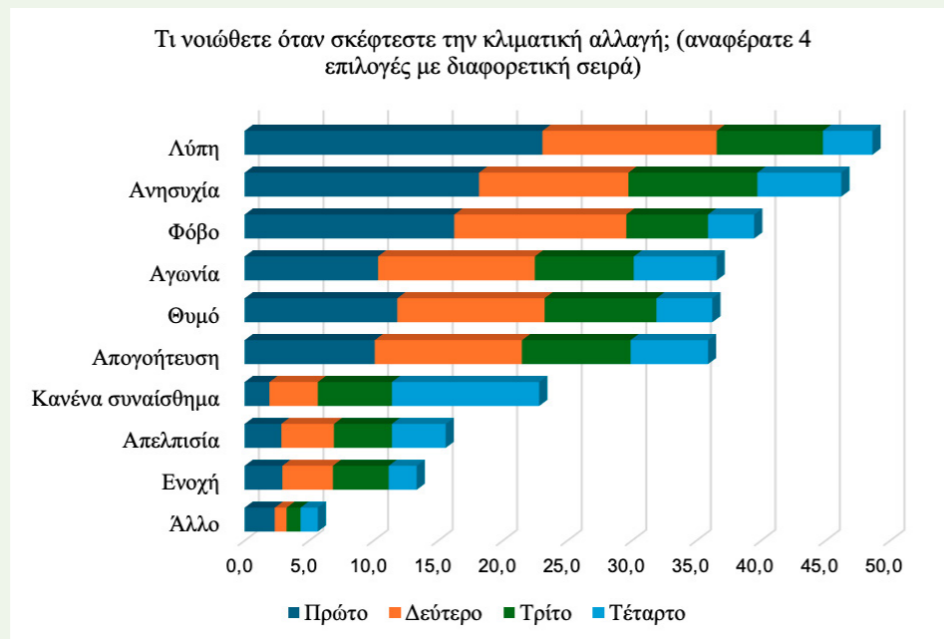
Η ψυχολογική απόσταση λειτουργεί ως εμπόδιο για την ανάληψη δράσεων για την αντιμετώπιση και την προσαρμογή στη μεταβολή του κλίματος και κατά κανόνα οδηγεί στην υποτίμηση των σχετικών επιβλαβών συνθηκών και συνεπειών μεταξύ των οποίων και η ενεργειακή φτώχεια. Ποικίλες έρευνες εξετάζουν την ψυχολογική απόσταση των ατόμων όσον αφορά την κλιματική αλλαγή, διερευνώντας τρεις κυρίως διαστάσεις: την χρονική (απειλή για τις μελλοντικές γενιές), την κοινωνική (απειλή για το κοινωνικό περιβάλλον) και την χωρική απόσταση (απειλή για τους ανθρώπους σε απομακρυσμένες περιοχές) (Taylor κ.ά. 2014, Steentjes 2017). Οι Spence, Poortinga και Pidgeon (2012), προσθέτουν έναν ακόμη παράγοντα, εκείνον της υποθετικότητας (hypotheticality), δηλαδή, το κατά πόσο θεωρείται βέβαιο ότι ένα γεγονός θα συμβεί. Ο τέταρτος αυτός παράγοντας φαίνεται να αντικατοπτρίζει το ψυχολογικό φαινόμενο της «μεροληψίας της αισιοδοξίας» (optimism bias), σύμφωνα με την οποία οι άνθρωποι έχουν την πεποίθηση ότι οι πιθανότητες να βιώσουν αρνητικά γεγονότα είναι χαμηλές (Taylor κ.ά. 2014: 6).

Αντίστοιχα, οι Tvinnereim κ.ά. (2020) διερευνούν τη «χωρική προκατάληψη» ή «χωρική αισιοδοξία» των ανθρώπων σε εννέα κράτη της Ευρώπης, της Νότιας Αμερικής και της Ασίας. Πρόκειται για την επικρατούσα αντίληψη της μεταβολής του κλίματος ως απειλή για τους ανθρώπους ή το περιβάλλον που βρίσκονται μακριά τους, αλλά όχι για τον εαυτό τους. Όπως προκύπτει από την έρευνα αυτή, αν και οι ομάδες που θεωρούνται πιο ευάλωτες στην κλιματική αλλαγή εμφανίζουν υψηλότερα επίπεδα εκτίμησης επερχόμενου κινδύνου, η χωρική προκατάληψη συνεχίζει να επικρατεί στις αντιλήψεις των μελών τους ανεξάρτητα από την τρωτότητά τους (Tvinnereim κ.ά., 2020).

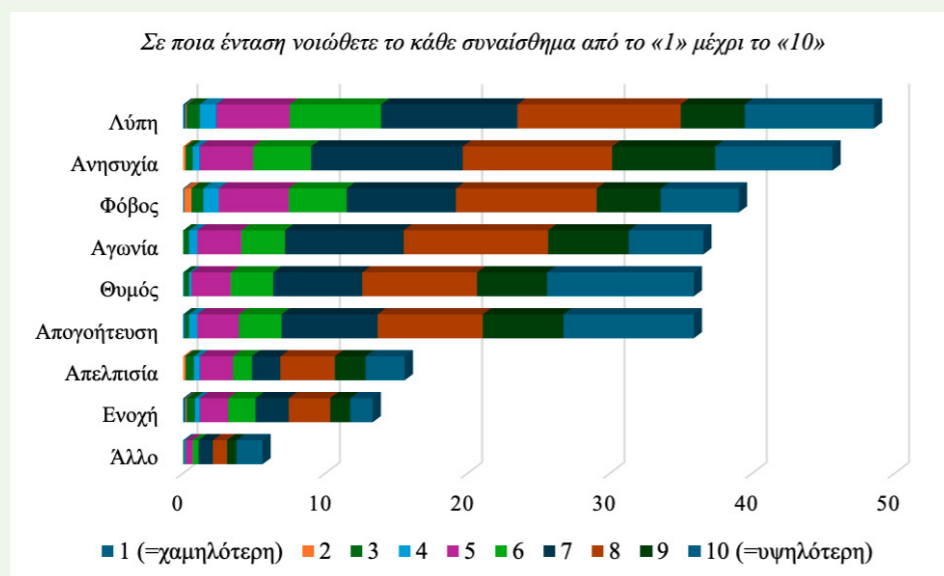
Όπως ήταν αναμενόμενο, οι περισσότεροι ερωτηθέντες στο πλαίσιο της έρευνας του ΕΚΚΕ δηλώνουν ότι αισθάνονται αρνητικά συναισθήματα όταν σκέφτονται για την κλιματική αλλαγή. Μόνο 22% δηλώνει ότι δεν αισθάνεται κανένα συναίσθημα, ενώ η πλειονότητα των ερωτηθέντων δηλώνει ότι νοιώθει λύπη και ανησυχία και μάλιστα σε ιδιαίτερα υψηλή ένταση. Πιο συγκεκριμένα, η λύπη και η ανησυχία αναφέρονται ως τα πρώτα συναισθήματα¹ από το 23,1% και το 18,2% των ερωτηθέντων αντίστοιχα και συμπεριλαμβάνονται στα τέσσερα συναισθήματα που νοιώθει το 48,6% και το 46,2% αντίστοιχα. Το 34,6% και το 36,6% δηλώνει ότι βιώνει αυτά τα συναισθήματα σε πολύ υψηλή ένταση². Μεγάλο είναι και το ποσοστό των ερωτηθέντων που νοιώθει φόβο (39,5%), αγωνία (36,6%), θυμό (36,2%) ή/και απογοήτευση (35,9%), εκ των οποίων 27,6% με 29,6% δηλώνει ότι νοιώθει αυτά τα συναισθήματα σε υψηλή ένταση (Διαγράμματα 2 και 3). Αξίζει δε να σημειωθεί ότι πολύ μικρό ποσοστό (13,3%) δηλώνει ότι αισθάνεται ενοχή, ένα συναίσθημα που υποδηλώνει την αναγνώριση της ατομικής ευθύνης στην επιδείνωση του περιβαλλοντικού προβλήματος και την ενδεχόμενη πρόθεση επανόρθωσης. Το ποσοστό αυτό είναι πολύ κοντά σε εκείνο που κατέγραψε ο Steentjes (2017) μελετώντας τις συναισθηματικές αντιδράσεις στην κλιματική αλλαγή στις Γαλλία, Νορβηγία, ΗΒ και Γερμανία.

Σύμφωνα με σχετικές μελέτες, οι άνθρωποι που αισθάνονται φόβο, λύπη και θυμό δεν αποδέχονται την ατομική ευθύνη και επιρρίπτουν εξ ολοκλήρου τις ευθύνες για τις περιβαλλοντικές καταστροφές σε τρίτους. Πιο συγκεκριμένα, ο θυμός δηλώνει την επιθυμία των ατόμων να τιμωρηθούν οι υπαίτιοι για την κλιματική αλλαγή και ο φόβος ότι οι πολίτες αισθάνονται ότι η κλιματική αλλαγή και οι επιπτώσεις της δεν μπορούν να αποφευχθούν. Ιδίως η λύπη και ο φόβος αναδεικνύουν έμμεσα την αντίληψη των ανθρώπων για τη ματαιότητα της ατομικής δράσης (Steentjes 2017, Roeser 2012). Ως εκ τούτου, ενδέχεται αυτά τα συναισθήματα να λειτουργήσουν ανασταλτικά για την υιοθέτηση φιλικών προς το περιβάλλον συμπεριφορών (Kollmuss & Agyeman 2002: 254-255). Αντίθετα, τα συναισθήματα της ανησυχίας και της αγωνίας ευνοούν την υποστήριξη των κλιματικών πολιτικών και την υιοθέτηση φιλοπεριβαλλοντικών συμπεριφορών (Brosch 2021, Smith & Leiserowitz 2014). Εν αντιθέσει προς τον φόβο, ο οποίος κατά κανόνα οδηγεί σε παραίτηση, η ανησυχία και η αγωνία κινητοποιούν το υποκείμενο προκειμένου να βρει εναλλακτικές ερμηνείες των εξωτερικών ερεθισμάτων (Marcus κ.ά. 2000).

1. Ζητήθηκε από τους συμμετέχοντες στην έρευνα να αναφέρουν 4 συναισθήματα με διαφορετική σειρά.
2. Υψηλή θεωρείται η ένταση του συναισθήματος, όταν ο ερωτώμενος δηλώνει ότι αισθάνεται το συναίσθημα σε βαθμό 7 έως 10 σε 10βάθμια κλίμακα όπου 1= ελάχιστη ένταση και 10= μέγιστη ένταση.



Διάγραμμα 2:
Τα συναίσθημα
για την κλιματική αλλαγή
(4 απαντήσεις) (%)



Διάγραμμα 3: Κλίμακα έντασης
συναισθημάτων (1-10)

Από τα προηγούμενα Διαγράμματα διαπιστώνεται η εμπειρία συναισθημάτων που οδηγούν σε δισταγμένες κατευθύνσεις ως προς την υιοθέτηση συμπεριφορών υπέρ του περιβάλλοντος. Μάλιστα, ένα από τα κυριότερα ευρήματα της μελέτης μας ήταν ότι αν και ένας/μία στους τρεις συμμετέχοντες/σες στην έρευνα φαίνεται να αδυνατεί να καλύψει τις ενεργειακές του/της ανάγκες για θέρμανση ή ψύξη, η πλειονότητα των ερωτηθέντων δεν φαίνεται να βιώνει ή να αντιλαμβάνεται ότι ήδη υφίστατο τις επιπτώσεις της κλιματικής αλλαγής σε προσωπικό επίπεδο. Το εύρημα αυτό, ωστόσο, -όπως και κάθε ερευνητικό συμπέρασμα-, είναι εφεκτικό και μέλλει να επιβεβαιωθεί ή να διαψευσθεί σε επόμενη μελέτη μας, καθώς στο μεταξύ οι συνέπειες της κλιματικής κρίσης συσσωρεύονται με εκθετικό ρυθμό.

Αναφορές

Αβράμης Λ. (2019) Κοινωνικές διαστάσεις της πολιτικής για την κλιματική αλλαγή στην Ελλάδα της κρίσης: Περιβαλλοντική Φορολογία και Ενεργειακή Φτώχεια. *Ελληνική Επιθεώρηση Πολιτικής Επιστήμης*, 45, 111-147.

Brosch, T. (2021). Affect and emotions as drivers of climate change perception and action: a review. *Current Opinion in Behavioral Sciences*, 42(1), 15-21.

Eurostat (2020). *Inability to keep home adequately warm - EU-SILC survey*. <http://appsso.eurostat.ec.europa.eu/nui/submitViewTableAction.do> Προσπέλαση 7 Μαρτίου 2022.

Kollmuss, A. and Agyeman, J. (2002). Mind the Gap: why do people act environmentally and what are the barriers to pro-environmental behavior?. *Environmental Education Research*, 8(3), 239-260.

Marcus, G. E., Neuman, R. W. and MacKuen, M. B. (2000). *Affective Intelligence and Political Judgment*. Chicago: University of Chicago Press.

Roeser, S. (2012). Risk Communication, Public Engagement, and Climate Change: A Role for Emotions. *Risk Analysis*, 32(6), 1033-1040.

Smith, N. and Leiserowitz, A. (2014). The Role of Emotion in Global Warming Policy Support and Opposition. *Risk Analysis*, 34(5), 937-948.

Spence, A., Poortinga, W., and Pidgeon, N. (2012). The psychological distance of climate change. *Risk Analysis*, 32 (6), 957-972.

Steenjtes, K. (ed.) (2017). *The European Perceptions of Climate Change (EPCC): Topline findings of a survey conducted in four European countries in 2016*. Cardiff: Cardiff University.

Taylor, A. L., Dessai, S., and Bruine de Bruin, W. (2014). Public perception of climate risk and adaptation in the UK: A review of the literature. *Climate Risk Management*, 4(5), 1-16.

Tvinnereim, E., Lægreid, O. M., Liu, X., Shaw, D., Borrick, Ch. and Lachapelle, E. (2020). Climate change risk perceptions and the problem of scale: evidence from cross-national survey experiments. *Environmental Politics*, 29(7), 1178-1198, DOI: 10.1080/09644016.2019.1708538

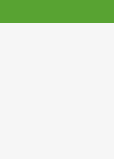


JustReDI

Towards a just green and digital transition



www.justredi.gr



ΣΥΝΤΟΝΙΣΤΗΣ ΕΡΓΟΥ



ΦΟΡΕΑΣ ΧΡΗΜΑΤΟΔΟΤΗΣΗΣ



ΦΟΡΕΙΣ ΣΥΜΠΡΑΞΗΣ



Η ΔΡΑΣΗ ΥΛΟΠΟΙΕΙΤΑΙ ΣΤΟ ΠΛΑΙΣΙΟ



Με τη χρηματοδότηση της Ευρωπαϊκής Ένωσης NextGenerationEU